



SABUCO

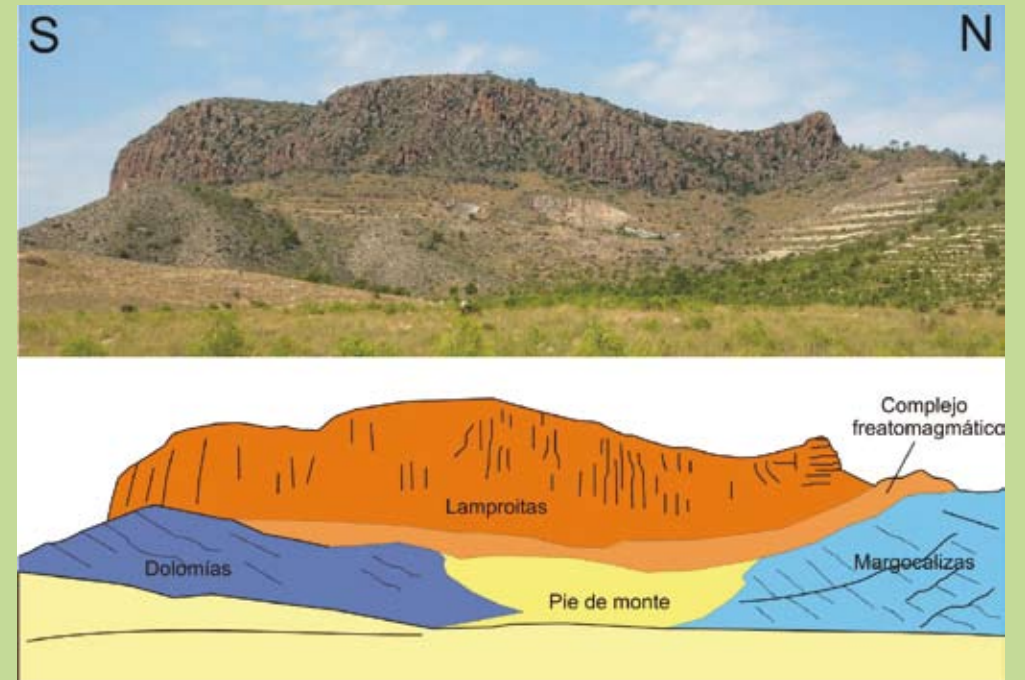
REVISTA DE ESTUDIOS ALBACETENSES



DIPUTACIÓN DE ALBACETE

REVISTA DE ESTUDIOS ALBACETENSES

SABUCO



6,01 euros



7

NÚMERO 7 • DICIEMBRE 2009



INSTITUTO DE ESTUDIOS ALBACETENSES
"DON JUAN MANUEL"
DE LA EXCMA. DIPUTACIÓN DE ALBACETE

CONSEJO DE REDACCIÓN

DIRECCIÓN

ANTONIO SELVA INIESTA

Director del Instituto de Estudios Albacetenses "Don Juan Manuel"

SECRETARÍA DE REDACCIÓN

DOMINGO BLANCO SIDERA

CONSEJEROS

ALONSO VERDE LÓPEZ

JULIÁN DE MORA MORENO

PABLO FERRANDIS GOTOR

JORGE DE LAS HERAS IBÁÑEZ

JUAN PICAZO TALAVERA

VICENTE BENLLOCH MARTÍ

Editor Científico:

Instituto de Estudios Albacetenses "Don Juan Manuel" de la Excma. Diputación de Albacete

Dirección y Administración:

Callejón de las Monjas, s/n. - 02005 Albacete

Cuenta Corriente:

Caja Castilla La Mancha, nº. 2105 1000 21 1290020434

Dirección Postal:

Apartado de Correos 404 - 02080 Albacete

Dirección electrónica:

iea.sabuco@gmail.com

Dirección electrónica para el prontuario:

iea.sabuco.prontuario@gmail.com

Precio de suscripción anual: 4,81 € + I.V.A.

Número suelto: 6,01 € + I.V.A.

Canje:

Con todas las revistas científicas y culturales que lo soliciten.

SABUCO, no se solidariza ni identifica necesariamente con los juicios y opiniones que sus colaboradores exponen en el uso de su plena libertad intelectual.

SABUCO N.º 7

SUMARIO

PÁGINAS

In memoriam Joaquín López Ros (1952-2008) por Julián de Mora Moreno 5-7

ARTÍCULOS

Procesos tectono-sedimentarios y de alteración asociados a la extrusión volcánica de Cancarix (Hellín, provincia de Albacete)
Matías Reolid Pérez, María Isabel Abad Martínez y Mario Sánchez Gómez 11-69

Plantas de interés del Noreste de la provincia de Albacete e inmediaciones de la provincia de Valencia. IV
José Gómez Navarro y Jaime Güemes Heras 71-98

Evaluación del estado de conservación de la especie vegetal en peligro de extinción *Coincya rupestris* Porta *et* Rigo *ex* Rouy subsp. *rupestris*
Gema Navarrete Martínez, Pablo Ferrandis Gotor, José María Herranz Sanz y Fernando Bautista 99-121

Thymus × monrealensis nothosubsp. *peris-gisbertii*, nuevo tomillo híbrido para la Península Ibérica
José Gómez Navarro, Roberto Roselló Gimeno, Enrique Sanchís Duato y Emilio Laguna Lumbreras 123-148

Los insectos coleópteros carábidos del yesar de las Minas, Hellín, Albacete
Carmelo Andújar Fernández, Carlos Ruiz Carreira, Javier Ibáñez Molina, José Luis Lencina Gutiérrez y José Serrano Marino 149-164

Fauna lepidopterológica de Albacete, catálogo de macroheteróceros (II)
Axioidea, Drepanoidea y Geometroidea
Francisco Lencina Gutiérrez, Fernando Albert Rico, Ulrich Aistleitner y Eyjolf Aisleitner 165-201

Fauna de lombrices de tierra de las zonas nordeste y suroeste de la provincia de Albacete
Antonio Pérez Onteniente y Celso Rodríguez Babío 203-234

La recolección y consumo tradicional de caracoles terrestres en Albacete. Una perspectiva etnobiológica
José Fajardo Rodríguez, Alonso Verde López, Concepción Obón De Castro, Diego Rivera Núñez y Arturo Valdés Franzi 235-264

NOTAS BREVES

Nuevas aportaciones al catálogo de la flora micológica de la provincia de Albacete
José Fajardo Rodríguez, Domingo Blanco Sidera, César A. Rodríguez Rodríguez, Alonso Verde López y Rodrigo Roldán Martínez 267-279

Datos sobre la reproducción del Flamenco Común (*Phoenicopterus roseus*), en la laguna de Pétrola (Albacete)
Juan Picazo Talavera 281-295

PRONTUARIO DE LA NATURALEZA ALBACETENSE

Recopilado por Juan Picazo Talavera 297-308

SABUCO

REVISTA DE ESTUDIOS ALBACETENSES

INSTITUTO DE ESTUDIOS ALBACETENSES
"DON JUAN MANUEL"
DE LA EXCMA. DIPUTACIÓN DE ALBACETE



NÚMERO 7 • DICIEMBRE 2009

Fotografía de cubierta.- EXTRUSIÓN VOLCÁNICA DE CANCARIX (HELLÍN, PROVINCIA DE ALBACETE). Contacto entre el cuerpo volcánico y el material sedimentario encajante que está en casi todo su contorno mediado por un conjunto de brechas freatomagmáticas e intercalaciones de lavas en los bordes Sur y Este. (Matías Reolid Pérez, María Isabel Abad Martínez y Mario Sánchez Gómez.)

INSTITUTO DE ESTUDIOS ALBACETENSES “DON JUAN MANUEL”
DE LA EXCMA. DIPUTACIÓN DE ALBACETE,
ADSCRITO A LA CONFEDERACIÓN ESPAÑOLA DE CENTROS DE ESTUDIOS LOCALES. CSIC

D.L. AB-30/2001
I.S.S.N. 1577-2969

MAQUETACIÓN:
Imagina Diseño y Servicios Gráficos, S.L.
Polígono Industrial Campollano - c/ D, nº. 11 nave A1
Telf. 967 248 379 - Fax 967 231 368
www.ab-imagina.com
02007 Albacete

Impreso en Reproducciones Gráficas Albacete
Polígono Industrial Campollano - c/ C, nº. 16
Telf. y Fax 967 21 81 66
02007 Albacete

NOTAS BREVES

**DATOS SOBRE LA REPRODUCCIÓN DEL
FLAMENCO COMÚN (*PHOENICOPTERUS ROSEUS*),
EN LA LAGUNA DE PÉTROLA (ALBACETE).**

por
Juan PICAZO TALAVERA*

Recibido: 14-enero-09

Aprobado: 12-febrero-09



* Instituto de Estudios Albacetenses. Correo electrónico: picazotalavera@gmail.com

RESUMEN

Se aportan datos sobre la reproducción del Flamenco Común en la Laguna de Pétrola (Albacete), donde la especie crió durante los años 1999 y 2000 (periodo 1984-2008). Se estimaron 98 y 232 parejas, y 83 y 212 pollos volados, respectivamente. Otros episodios reproductores conocidos en Pétrola durante el periodo considerado, son los siguientes: un intento fallido en 1998 y tres posibles intentos en 2001, 2002 y 2003.

La Laguna de Pétrola es relevante para el Flamenco Común como lugar de reproducción en la Península Ibérica, por estar ubicada en el interior peninsular (único caso junto con Fuente de Piedra), localizarse a medio camino entre los humedales costeros mediterráneos y los de La Mancha Húmeda, y por el reducido número de lugares con reproducción conseguida o intentada en Iberia.

Palabras clave: Flamenco Común, reproducción, Laguna de Pétrola, Albacete.

SUMMARY

Data about the reproduction of Greater Flamingo in the Petrola lagoon (Albacete), place where this specie bred all over 1999 and 2000 (period 1984-2008). 98 and 232 were considered, and 83 and 212 flying chicken respectively. Let us also mention other well known breeding events in Petrola during the studied period and these are a failed try in 1998 and three possible tries in 2002 and 2003.

The Petrola lagoon is relevant for Greater Flamingo reproduction as a breeding place in the Iberia Peninsula as it is situated inland in the peninsula (only case together with Fuente de Piedra lagoon) and for being half way between the damp areas on the coast and the La Mancha Humeda, considering the reduced number of places with a reproduction carried away or at last tried.

Key words: Greater Flamingo, reproduction, Petrola Lagoon, Albacete

El Flamenco Común (*Phoenicopterus roseus*) se distribuye ampliamente por Asia, África y Europa meridional, ligado a medios acuáticos favorables que en el Mediterráneo occidental se corresponden con zonas húmedas costeras, perilitorales y, en menor medida, aguas interiores salinas, salobres o dulces, con escasa profundidad y fondos normalmente fangosos (Cramp y Simmons, 1977).

Las poblaciones en la Península Ibérica tienen su área de distribución regular localizada casi exclusivamente en humedales del litoral mediterráneo (Delta del Ebro y Salinas de Santa Pola, entre otros) y suroeste atlántico (principalmente en las marismas del Odiel y del Guadalquivir), aunque también lejos de la costa, en la Laguna de Fuente de Piedra (Málaga) y su área de influencia (Fernández-Cruz y cols., 1988).

Si atendemos a la presencia del Flamenco Común en el interior peninsular, y exceptuamos la referida Laguna de Fuente de Piedra y su entorno, en las cuencas endorreicas de Castilla La Nueva y Albacete ha sido tradicionalmente considerado como accidental (Bernis y Valverde, 1954) o divagante ocasional (Ferrer y cols., 1976), conociéndose citas ocasionales, al menos, entre los años 1989 y 1992 (Díaz y cols., 1996). En las Lagunas manchegas parece ser más regular a partir de 1992, apreciándose un continuo aumento de efectivos (López de Carrión y cols., 2005).

Según Johnson (1983) el Flamenco Común manifiesta un marcado colonialismo reproductor, lo que implica concentraciones de aves en un reducido número de localidades favorables para nidificar, dispersándose posteriormente por zonas a veces distantes, donde pasa la época de reposo en actitud muy gregaria.

La especie dispone en la actualidad de tres colonias de cría habituales en la Península Ibérica: en el Delta del Ebro (Tarragona), Marismas del Guadalquivir (Huelva) y en la citada Laguna de Fuente de Piedra (Rendón, 2004). También se conocen otras localidades con reproducción opcional relativamente reciente, como el Embalse de El Hondo y Salinas de Santa Pola (Alicante), en la costa mediterránea (véase en Aragonese y Echevarría, 1998; Johnson y Arengo, 2001).

Existen otras localidades en la Península donde ha intentado reproducirse en diferentes ocasiones, como las Marismas del Odiel, Salinas del Cabo de Gata y Salinas de Torre Vieja (Rendón, 2004), las dos últimas en la costa mediterránea. Durante los últimos años se han producido igualmente intentos reproductores en distintos humedales del interior peninsular, en La Mancha (véase en Rendón, 2003).

Entre los años 1998 y 2008 (ambos inclusive), realizamos visitas con periodicidad mensual a los humedales del complejo endorreico de Pétrola-

Corral Rubio-La Higuera (Albacete), lugar de presencia tradicional del Flamenco Común en la provincia. Además disponemos de cuantiosas citas puntuales desde el año 1984 y algunas referencias históricas.

Durante los años 1999 y 2000, en la Laguna de Pétrola se efectuaron 39 visitas entre los meses de febrero y septiembre (24 en 1999 y 15 en 2000).

Si consideramos los datos sobre el Flamenco Común correspondientes al complejo endorreico de Pétrola-Corral Rubio-La Higuera (periodo de 1984 a 2008), el primer intento reproductor conocido corresponde al año 1998 en la Laguna de Pétrola (SAO, 2001).

El 2 de julio de dicho año se observaron 88 aves aquerenciadas en su isla grande, al igual que manifestaciones relacionadas con el celo (una cópula), 10 nidos construidos, dos aves echadas y un huevo en nido (Cañizares y cols., 2001a).

Días más tarde, el 5 de julio se apreció que el huevo estaba fuera del nido, no había flamencos echados y las aves se encontraban lejos de los nidos aunque seguían manifestando comportamiento reproductor (Cañizares y cols., 2001b). No se produjo nacimiento de pollos.

Las observaciones de aves echadas y una cópula a principios de julio nos inducen a pensar en un intento tardío de reproducción, con resultado fallido. Se conocen circunstancias similares en otras localidades peninsulares, como, por ejemplo, en Veta La Palma (Marismas del Guadalquivir) durante los años 2000 y 2001 (Rendón, 2003) y varias veces desde 1989 en las Salinas Aragonesas, en las Marismas del Odiel (Garrido, 1996).

Considerando los censos de la especie en el complejo de Pétrola-Corral Rubio-La Higuera durante el periodo reproductor de 1998, se comprueba la presencia testimonial e irregular de individuos en Pétrola durante los meses de marzo, abril y mayo. Posteriormente se produjo entrada de aves desde primeros de junio hasta la tercera decena del mismo mes, estabilizándose la población al menos hasta la tercera decena de julio (88 aves). Dichas aves serían las responsables del citado intento reproductor.

Si tenemos en cuenta las colonias ibéricas de Flamenco Común durante el año 1998 (véase en Johnson y Arengo, 2001), se concluye que en España la especie se reprodujo en cuatro localidades: Marismas del Guadalquivir (Huelva), Laguna de Fuente de Piedra (Málaga), Embalse de El Hondo (Alicante) y Delta del Ebro (Tarragona).

Dado que se constata la presencia de aves reproductoras en el mediterráneo levantino (en El Hondo, a unos 108 km de la Laguna de Pétrola), donde se estimaron cerca de 1.000 parejas y 700 pollos volados (Johnson y Arengo, 2001), lo más probable es que los flamencos de Pétrola tuvieran relación con dicha colonia.

Durante el año 1999 se comprobó la reproducción del Flamenco Común en la Laguna de Pétrola, siendo la primera cría de la especie en Albacete al menos durante las últimas décadas.

Considerando el mayor número de aves echadas simultáneamente y el número de nidos (según recuento realizado una vez abandonada la colonia y volados los pollos), se estimaron 98 parejas reproductoras. Se observó un máximo de 88 pollos integrando la guardería y los primeros vuelos de 83 (Picazo, 1999).

En el periodo reproductor del año 1999, la cría en Iberia del Flamenco Común tuvo éxito únicamente en la colonia habitual de Fuente de Piedra y en la Laguna de Pétrola (véase en Johnson y Arengo, 2001).

Teniendo en cuenta la estima de 3.240 parejas en Fuente de Piedra (Johnson y Arengo, 2001), las 98 de Pétrola supondrían el 2,9 % de las reproductoras en España durante dicho año.

En lo que se refiere a los pollos, los 83 volados en Pétrola supondrían el 3,8 % de los nacidos en España durante 1999 (2.205 en Fuente de Piedra; Johnson y Arengo, 2001).

Si consideramos la temporalidad típica reproductora de la especie en la Laguna en Fuente de Piedra (véase en Rendón y col., 1991), parece inferirse que la reproducción en Pétrola durante 1999 tendría retraso aproximado de un mes frente a los datos más tardíos conocidos para la colonia andaluza.

A la vista de los datos obtenidos, los únicos parámetros reproductores durante la cría de 1999 en Pétrola que pueden calcularse son el Éxito Reproductor y la Tasa de Vuelo: 0,90 y 0,94, respectivamente. Estos datos pueden considerarse altos para la especie (véase en Johnson y Cézilly, 2007).

En el año 2000 vuelve a comprobarse la reproducción del Flamenco Común en la Laguna de Pétrola. Se estiman 232 parejas y se constata el vuelo de 212 pollos (Picazo, 2000).

Pétrola fue una de las tres localidades con reproducción conseguida en España durante 2000, junto con Fuente de Piedra y Delta del Ebro (véase en Johnson y Arengo, 2001).

Johnson y Arengo (2001) estimaron 13.000 parejas entre las dos colonias citadas (11.500 y 1.500, respectivamente), por lo cual las 232 de Pétrola supondrían el 1,8 % de las reproductoras en España.

En lo que se refiere a los pollos, los 212 volados supondrían el 2,3 % de los nacidos en España (8.019 en Fuente de Piedra y 1.044 en el Delta del Ebro; véase en Johnson y Arengo, 2001).

Durante el año 2000 la reproducción en Pétrola podría equipararse a la temporalidad más tardía de los acontecimientos en Fuente de Piedra.

La colonia de cría durante los años 1999 y 2000 se ubicó en el extremo suroeste de la isla mayor de Pétrola (fotos 1 y 2), mientras que las guarderías quedaron localizadas en una barra del extremo noreste de la misma. Los pollos, una vez volados se concentraron en el extremo sur lagunar.

Si consideramos los principales sucesos en el ciclo reproductor del Flamenco Común (véase en Rendón y cols., 1991), en la figura 1 se reflejan las fechas de su constatación durante los años 1999 y 2000 en Pétrola, así como las estimas temporales realizadas, tomando como intervalo las decenas mensuales.

Tanto durante 1999 como en 2000, la importancia porcentual de las parejas reproductoras de Pétrola en un contexto ibérico resulta muy baja, aunque su interés radicaría en el escasísimo número de lugares de reproducción conseguida por la especie.

Durante los años 2001, 2002 y 2003 disponemos de indicios de posibles intentos reproductores en Pétrola: manifestaciones de celo observadas en febrero-marzo de 2001 (días 12 de febrero y 13 de marzo; Picazo, 2002) y entrada de aves durante los meses de marzo (de los tres años) en relación con febrero (Picazo 2002 y 2003) (figura 2), circunstancia que parece ser relevante en la dinámica de retorno a las colonias (Rendón y cols., 1991).

Dado que la mayoría de los flamencos eran adultos y considerando las manifestaciones de celo observadas, el máximo de marzo podría interpretarse como concentración de aves con intenciones reproductoras (Picazo, 2002), que posteriormente habrían desistido en su intento de nidificación (disminución de aves en abril), tal vez debido a los inadecuados niveles hídricos. Entre enero y junio el nivel de la Laguna fue medio, pasando a bajo a partir de julio.

La tendencia ascendente de aves entre febrero y marzo en Pétrola contrastaría con la dinámica conocida en el área mediterránea cercana a Albacete (humedales costeros de Alicante y Murcia) donde se comprueba, por ejemplo, que durante los inviernos de 1985-86 y 1986-87 el número de aves en febrero y marzo fue inferior a enero, lo que se correspondería con ausencia de reproducción en dichos humedales y retorno a las colonias de cría (Fernández-Cruz y cols., 1988).

La presencia del Flamenco Común como reproductor en Pétrola podría enmarcarse en la dinámica de la especie en España, que, aun manteniendo su distribución tradicional (al menos desde 1972), durante los últimos años ha aumentado sus colonias de reproducción de dos a seis (Johnson y Arengo, 2001), con intentos de cría en otros cinco humedales (Rendón, 2004).

En el contexto de Castilla-La Mancha y sin perjuicio de lo dicho para Pétrola, se tiene constancia de otros cinco episodios recientes relacionados con la reproducción del Flamenco Común (véase en Corrales y Torralvo, 2002a, 2002b, y 2005; Perea y cols., 2001; Rendón, 2003; Sánchez y cols., 2004a y 2004b; Velasco, 2006).

Corresponderían a cuatro humedales localizados en la denominada Mancha Húmeda (figura 3): dos episodios en la Laguna Larga de Villacañas (Toledo), y uno en Manjavacas (Cuenca), Camino de Villafranca y La Veguilla (ambas en Ciudad Real).

Si consideramos como éxito reproductor el nacimiento y vuelo de pollos, en la historia natural reciente de Castilla-La Mancha el Flamenco Común lo habría conseguido sólo en la Laguna de Pétrola durante los años 1999 y 2000.

El primer intento reproductor reciente en la Comunidad correspondería igualmente a Pétrola durante el año 1998, suponiendo al menos la construcción de diez nidos, puesta de un huevo y observación de dos aves echadas.

Según los datos disponibles el mayor número de episodios reproductores en Castilla-La Mancha en un mismo humedal, correspondería una vez más a Pétrola con cuatro.

Consideramos que la Laguna de Pétrola es relevante para el Flamenco Común como lugar de reproducción en la Península Ibérica al menos por tres razones: por estar ubicada en el interior peninsular (único caso junto con Fuente de Piedra), por localizarse a medio camino entre los humedales costeros mediterráneos y La Mancha Húmeda, y dado el reducido número de lugares con reproducción conseguida o intentada por la especie en Iberia.

AGRADECIMIENTOS

A todos los que han hecho posible esta nota breve; especialmente a quienes colaboraron durante el trabajo de campo. Dos revisores anónimos mejoraron el original. Rosa Candel realizó sugerencias sobre el estilo. María Teresa López realizó la traducción del Resumen al inglés.

BIBLIOGRAFÍA

Aragoneses, J. y Echevarría, J.L. (1998). El flamenco vuelve a criar en los humedales del sur de Alicante. *Quercus*, 144: 16-18.

- Bernis, F. y Valverde, J.A. (1954). Sur le Flamant rose dans la Péninsule Iberique. *Alauda*, 22: 32-39.
- Cañizares, J.A.; Cañizares, D.; Picazo, J. y Reolid, J.M. (2001a). *Phoenicopterus ruber* (Flamenco Común). En, SAO (Ed.): *Anuario ornitológico de Albacete (1997 y 1998)*, pp. 42. Instituto de Estudios Albacetenses.
- Cañizares, D.; Cañizares, J.A. y Picazo, J. (2001b). *Phoenicopterus ruber* (Flamenco Común). En, SAO (Ed.): *Anuario ornitológico de Albacete (1997 y 1998)*, pp. 42. Instituto de Estudios Albacetenses.
- Corrales, Y. y Torralvo, C. (2002a). Flamenco Común *Phoenicopterus ruber*. En, J. De La Puente, D. Palacio y J.A. Lorenzo (Coord.): *Noticiario ornitológico*, pp. 173-194. *Ardeola*, 49(1): 178.
- Corrales, Y. y Torralvo, C. (2002b). Flamenco Común *Phoenicopterus ruber*. En, C.A. Torralvo (Ed.): *Anuario ornitológico de Ciudad Real 1995-2001*, pp. 185. Grupo Local SEO/Ciudad Real. Ciudad Real.
- Corrales, Y. y Torralvo, C. (2005). Flamenco Común *Phoenicopterus ruber*. En, C.A. Torralvo (Ed.): *Anuario ornitológico de Ciudad Real 2002-2003*, pp. 268-269. Grupo Local SEO/Ciudad Real. Ciudad Real.
- Cramp, S. y Simmons, K.E.L. (Eds.) (1977). *The birds of the Western Palearctic, vol. I*. Oxford University Press.
- Díaz, M.; Asensio, B. y Tellería, J.L. (1996). *Aves Ibéricas. I. No Paseriformes*. J.M. Reyero Editor.
- Fernández-Cruz, M.; Martín-Novella, C.; París, M.; Izquierdo, E.; Camacho, M.; Rendón, M. y Rubio, J.C. (1988). Revisión y puesta al día de la invernada del Flamenco (*Phoenicopterus ruber roseus*) en la Península Ibérica. En, J.L. Tellería (Ed): *Invernada de aves en la Península Ibérica*, pp. 23-53. Sociedad Española de Ornitología.
- Ferrer, X.; García, L. y Purroy, F.J. (1976). Informe sobre el Flamenco en España y su población en 1974. *Bol. Est. Centr. Ecol.*, 5(9): 55-72.
- Garrido, H. (1996). *Aves de las marismas del Odiel y su entorno*. Editorial Rueda.
- Johnson, A.R. (1983). *Etho-écologie du Flamant rose (Phoenicopterus ruber roseus Pallas) en Camargue et dans l'ouest Paléarctique*. Unpublished PhD thesis, Université Paul Sabatier, Toulouse.
- Johnson, A.R. y Arengo, F. (2001). Flamingo Specialist Group, Annual reports 1998-2000. *Newsletter*, 10. Wetlands International. IUCN, Species Survival Commission.
- Johnson, A.R. y Cézilly, F. (2007). *The Greater Flamingo*. T & A D POYSER.

- López de Carrión, M.; Díaz, M.; Carbonell, R. y Bonal, R. (2005). *Libro Rojo de los Vertebrados de Castilla-La Mancha*. Junta de Comunidades de Castilla-La Mancha.
- Perea, F.; Ruiz-Tapiador, F.J. y Ruiz-Tapiador, J. (2001). Flamenco Común *Phoenicopterus ruber*. En, J. De la Puente, D. Palacio y J.A. Lorenzo (Coord.): *Noticuario ornitológico*, pp. 173-194. *Ardeola*, 49(1): 178.
- Picazo, J. (1999). Flamenco Común *Phoenicopterus ruber*. En, J. De la Puente, J. Pinilla y J.A. Lorenzo (Coord.): *Noticuario ornitológico 1999* (2), pp. 306-307. *Ardeola*, 46(2): 306-307.
- Picazo, J. (2000). *Informe sobre el censo de aves acuáticas reproductoras en humedales de Albacete. Primavera de 2000*. Junta de Comunidades de Castilla-La Mancha y Hábitat. Informe inédito.
- Picazo, J. (2002). *Censos de Flamenco Común (Phoenicopterus ruber) en la provincia de Albacete. Informe final. Año 2001*. Arauca. Junta de Comunidades de Castilla-La Mancha. Informe inédito.
- Picazo, J. (2003). *Censos de Flamenco Común (Phoenicopterus ruber) en la provincia de Albacete. Informe final. Año 2002*. Arauca. Junta de Comunidades de Castilla-La Mancha. Informe inédito.
- Rendón, M. (2003). Flamenco Común, *Phoenicopterus ruber*. En, R. Martí y J.C. Del Moral (Eds.): *Atlas de las aves Reproductoras de España*, pp. 128-129. Dirección General de Conservación de la Naturaleza-Sociedad Española de Ornitología. 733 pp.
- Rendón, M. (2004). Flamenco Común, *Phoenicopterus ruber*. En, A. Madroño, C. González y J.C. Atienza (Eds.): *Libro Rojo de las aves de España*, pp. 79-82. Dirección General para la Biodiversidad-Sociedad Española de Ornitología.
- Rendón, M.; Vargas, J.M. y Ramírez, J.M. (1991). Dinámica temporal y reproducción del Flamenco Común (*Phoenicopterus ruber roseus*) en la Laguna de Fuente de Piedra (Sur de España). En, Junta de Andalucía (Ed.): *Reunión técnica sobre la situación y problemática del flamenco rosa (Phoenicopterus ruber roseus) en el Mediterráneo Occidental y África Noroccidental*, pp. 135-153. Agencia de Medio Ambiente.
- Sánchez, F.J. (2001). *Informe sobre el seguimiento faunístico en los humedales de Villacañas. Enero-septiembre de 2001*. Agrupación Naturalista Esparvel. Informe inédito.
- Sánchez, F.J.; Mata, M.; Perea, F.J.; Ruiz-Tapiador, F.J. y Ruiz-Tapiador, J. (2004a). Flamenco Común *Phoenicopterus ruber*. En, J.C. Martín Santos (Ed.): *Anuario ornitológico de Toledo. Revisión histórica/2001*, pp. 226. ESPARVEL. Toledo.

- Sánchez, F.J.; Mata, M. y Pontes, A. (2004b). Flamenco Común *Phoenicopterus ruber*. En, J.C. Martín Santos (Ed.): *Anuario ornitológico de Toledo. Revisión histórica/2001*, pp. 226. ESPARVEL. Toledo.
- SAO (2001). *Anuario Ornitológico de Albacete (1997 y 1998)*. Instituto de Estudios Albacetenses.
- Velasco, T. (2006). *Las aves acuáticas en los humedales de Alcázar de San Juan (Ciudad Real)*. Ayuntamiento de Alcázar de San Juan y Aguas de Alcázar.

En Albacete, a enero de 2009



Foto 1.- Colonia de Flamenco Común en la Laguna de Pétrola. Septiembre de 1999 (una vez concluida la reproducción y volados los pollos). Foto: Juan Picazo.



Foto 2.- Detalle de la colonia de Flamenco Común en la Laguna de Pétrola. Septiembre de 1999 (una vez concluida la reproducción y volados los pollos). Foto: Juan Picazo.

Figura 1.- Principales sucesos reproductores del Flamenco Común, observados y estimados en la Laguna de Pétrola (años 1999 y 2000).

SUCESOS	FECHAS DE OBSERVACIÓN		ESTIMAS (decenas)	
	1999	2000	1999	2000
Primer grupo de celo	20 de febrero	18 de febrero	3ª febrero	2ª febrero
Primera puesta	1 de mayo	sin datos	3ª abril	1ª abril
Primeros nacimientos	28 de mayo	7 de mayo	3ª mayo	1ª mayo
Primeros pollos que dejan nido	25 de junio	21 de junio	2ª-3ª junio	1ª-2ª junio
Primeros pollos que vuelan	13 de agosto	29 de julio	2ª agosto	2ª julio

Figura 2.- Número de flamencos en la Laguna de Pétrola (febrero-abril; 1998 -2003)

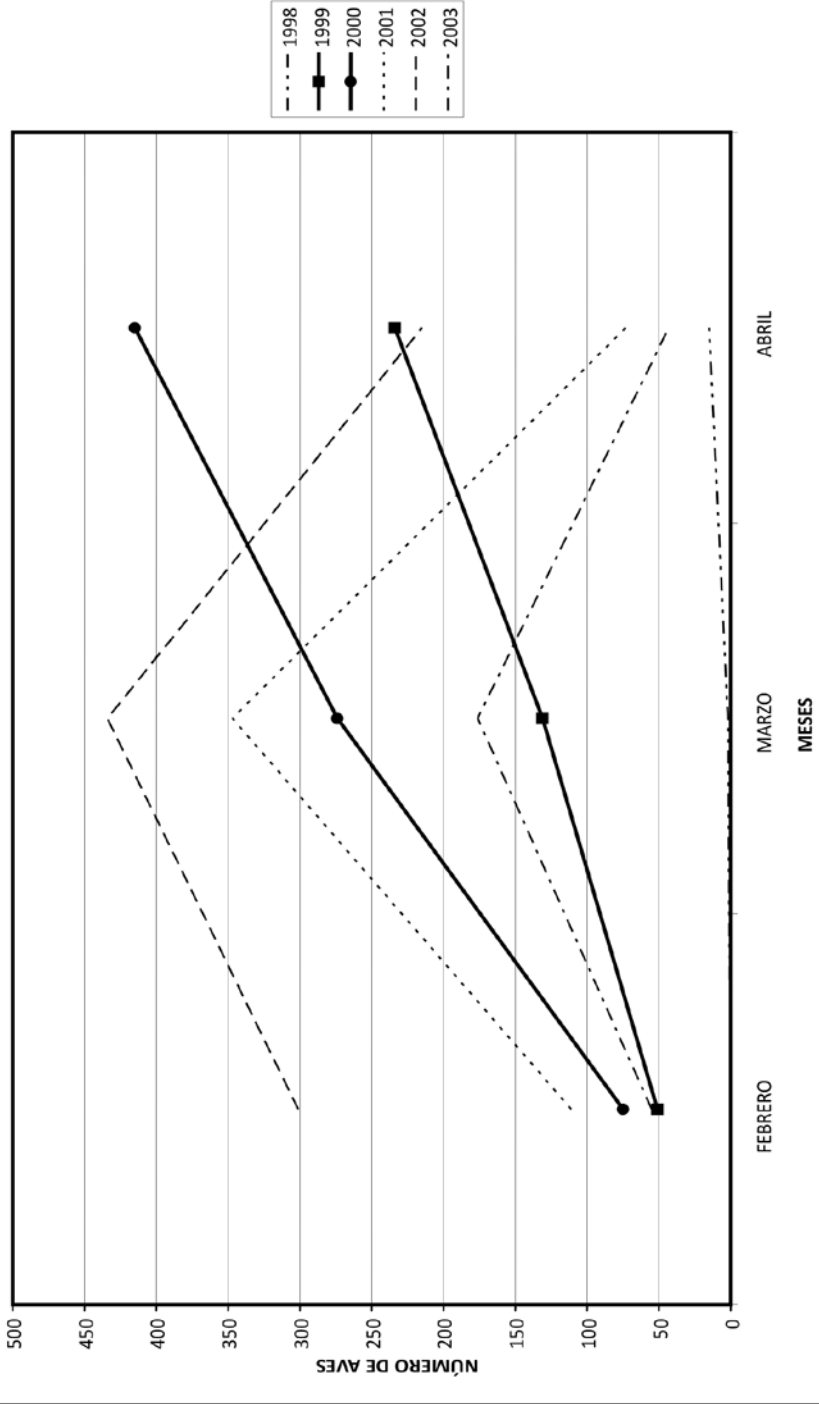


Figura 3.- Episodios reproductores recientes del Flamenco Común, conocidos en humedales de Castilla-La Mancha.

AÑOS	HUMEDALES	MUNICIPIOS	PROV.	MANIFESTACIONES	EPISODIOS REPRODUCTORES	REFERENCIAS
1998	L ^a de Pétrola	Pétrola-Chinchilla de M.	AB	Celo; 10 nidos; 1 huevo; 2 aves echadas	Intento reproductor fallido	Cañizares y cols., 2001a y 2001b
	L ^a de Manjavacas	Mota del Cuervo	CU		Posible intento reproductor	Rendón, 2003
1999	L ^a de Pétrola	Pétrola-Chinchilla de M.	AB	98 parejas; 88 pollos guardería ; 83 pollos volados	REPRODUCCIÓN CONSEGUIDA	Picazo, 1999
	L ^a Larga	Villacañas	TO	70 nidos; varias puestas	Intento reproductor fallido	Perea y cols., 2001; Sánchez y cols., 2004a
2000	L ^a C. de Villafranca	Alcázar de S. Juan	CR	7 nidos	Intento reproductor fallido	Corrales y Torralvo, 2002a y 2002b
	L ^a de Pétrola	Pétrola-Chinchilla de M.	AB	232 parejas; 212 pollos volados	REPRODUCCIÓN CONSEGUIDA	Picazo, 2000
2001	L ^a Larga	Villacañas	TO	72 nidos	Intento reproductor fallido	Sánchez, 2001; Perea y cols., 2001; Sánchez y cols., 2004b
	L ^a de Pétrola	Pétrola-Chinchilla de M.	AB	Posicionamiento de aves; celo	Posible intento reproductor	Picazo, 2002
2002	L ^a de La Vegilla	Alcázar de S. Juan	CR	5 nidos (mínimo); aves echadas	Intento reproductor fallido	Corrales y Torralvo, 2005; Velasco, 2006
	L ^a de Pétrola	Pétrola-Chinchilla de M.	AB	Posicionamiento de aves	Posible intento reproductor	
2003	L ^a de Pétrola	Pétrola-Chinchilla de M.	AB	Posicionamiento de aves	Posible intento reproductor	

