

# PLANTAS DE INTERÉS DEL NE DE LA PROVINCIA DE ALBACETE E INMEDIACIONES DE LA PROVINCIA DE VALENCIA. X

Por

José GÓMEZ NAVARRO <sup>(1)</sup>

Arturo VALDÉS FRANZI <sup>(2)</sup>

Emilio LAGUNA LUMBRERAS <sup>(3)</sup>

Pedro Pablo FERRER GALLEGO <sup>(3)</sup>

Roberto ROSELLÓ GIMENO <sup>(4)</sup>

Juan Bautista PERIS GISBERT <sup>(5)</sup>

y Enrique SANCHIS DUATO <sup>(6)</sup>

Recibido: 20 de febrero de 2017

Aprobado: 16 de agosto de 2017

---

<sup>(1)</sup> Instituto Botánico, Sección de Sistemática y Etnobiología. Univ. de Castilla-La Mancha. Avda. de La Mancha s/n. E-02006 Albacete. Correo electrónico: jgon0141@yahoo.es

<sup>(2)</sup> Instituto Botánico, Sección de Sistemática y Etnobiología. Univ. de Castilla-La Mancha. Avda. de La Mancha s/n. E-02006 Albacete. Correo electrónico: Arturo.Valdes@uclm.es

<sup>(3)</sup> Servicio de Vida Silvestre, Centro para la Investigación y Experimentación Forestal de la Generalitat Valenciana (CIEF). Avda. Comarques del País Valencia, 114. E-46930. Quart de Poblet (Valencia). Correo electrónico: flora.cief@gva.es

<sup>(4)</sup> Dpto. de Botánica. (Facultad de Farmacia). Univ. de Valencia. Avda. Vicent Andrés Estellés, s/n. E-46100 Burjasot (Valencia). Correo electrónico: rrosello514k@cv.gva.es

<sup>(4)</sup> Dpto. de Botánica. (Facultad de Farmacia). Univ. de Valencia. Avda. Vicent Andrés Estellés, s/n. E-46100 Burjasot (Valencia). Correo electrónico: jbperis@uv.es

<sup>(6)</sup> Dpto. Producción Vegetal. ETSI Agrónomos y Medio Natural. Univ. Politécnica de Valencia. Camino de Vera, 14. E-46022 (Valencia). Correo electrónico: esanchdu@bvg.upv.es



## RESUMEN

Este trabajo estudia 7 plantas que crecen en los valles de los ríos Júcar y Cabriel, en las comarcas limítrofes entre las provincias de Albacete y Valencia (SE de España). *Centaurea bofilliana* se cita como nueva en la provincia de Valencia y se amplía su distribución conocida en Albacete. *Clinopodium graveolens* subsp. *rotundifolium*, *Rhagadiolus edulis* y *Rhamnus infectoria*, son plantas raras en la provincia de Valencia. *Erica terminalis* figura en el catálogo de plantas amenazadas en Castilla-La Mancha. Se confirma la presencia de *Orobanche clausonis* en la provincia de Albacete y en la zona valenciana estudiada. *Phelipanche lainzii* es una nueva especie descrita por varios de nosotros en Albacete, se recomienda su protección. De cada planta se muestran de una a tres fotografías y un mapa de localización de las poblaciones encontradas en el territorio estudiado. Se incluye información sobre todas las plantas tratadas hasta la fecha en las distintas entregas de “plantas de interés del NE de la provincia de Albacete e inmediaciones de la provincia de Valencia”.

**Palabras clave:** plantas vasculares, plantas amenazadas, corología, Albacete, Valencia.

## ABSTRACT

This paper studies 7 plants growing in the river valleys of Júcar and Cabriel in the territories bordering the provinces of Albacete and Valencia (SE of Spain). *Centaurea bofilliana* is cited as new in the province of Valencia and its distribution is expanded in Albacete. *Clinopodium graveolens* subsp. *rotundifolium*, *Rhagadiolus edulis* and *Rhamnus infectoria* are rare plants in the province of Valencia. *Erica terminalis* is included in the list of threatened plants in Castilla-La Mancha. The presence of *Orobanche clausonis* in the province of Albacete and Valencia in the studied area is confirmed. *Phelipanche lainzii* is a new species described by several of us in Albacete and its protection is recommended. One to three photographs for each plant and a map of location of populations found in the study area are shown. Information on the plants treated so far in the various installments of “plants of interest of the NE of Albacete and adjacent areas of Valencia” is included.

**Key words:** vascular plants, threatened plants, chorology, Albacete, Valencia.

## 0. INTRODUCCIÓN

Este artículo constituye la décima entrega —*cf.* Gómez, 2006 y 2007; Gómez y cols., 2007; Gómez y Güemes, 2009; Gómez y cols., 2010a, 2010b, 2013, 2014 y 2015—, del estudio que pretende dar a conocer plantas relevantes o novedosas que crecen al NE de la provincia de Albacete y zonas adyacentes de la provincia de Valencia, área que comprende parte de los valles de los ríos Júcar y Cabriel y de la Sierra del Boquerón, la Sierra de La Caballa, la vertiente N de la Muela de Carcelén y zonas aledañas tanto de Albacete como de Valencia. Las plantas que se incluyen han sido seleccionadas bien por su rareza, inclusión en el Catálogo Regional de Especies Amenazadas de Castilla-La Mancha, por constituir primeras citas para la provincia de Albacete, o por no haber sido mencionadas hasta ahora en la zona, de modo que su localización suponga una notable ampliación de su área de distribución.

La información genérica incluida para cada planta y muchas de las abreviaturas usadas pueden consultarse en la primera entrega (Gómez, 2006).

En la figura 1 se muestra el mapa de localización de la zona de estudio y el mapa base usado para indicar la distribución de táxones.

## 1. MATERIAL Y MÉTODOS

Este trabajo se ha elaborado gracias a numerosas salidas de campo, -iniciadas en 1998 y que se vienen continuando año tras año hasta 2016-, en las cuales se han localizado, fotografiado y herborizado las plantas tratadas. Las coordenadas UTM fueron tomadas mediante un receptor GPS utilizando el sistema de referencia geodésico ED50, aunque este es antiguo y ha sido sustituido en 2015 por el ETRS89, lo seguimos usando, dado el número de registros que poseemos tomados en dicho sistema y que existen aplicaciones que permiten transformar las coordenadas entre ambos sistemas. A partir de las coordenadas UTM de cada taxon herborizado o avistado se ha confeccionado el mapa de localización correspondiente. Los pliegos testigo se han depositado en un herbario propio, denominado J. GÓMEZ, del cual han sido extraídos duplicados para los herbarios MA, VAL y ALBA. Por otro lado se ha realizado una búsqueda bibliográfica, combinada con la información obtenible de bases de datos de acceso público —Anthos y Base de Datos de Biodiversidad de la Comunidad Valenciana (BDBCv)— que ha contribuido a elaborar la información que se incluye para cada planta.

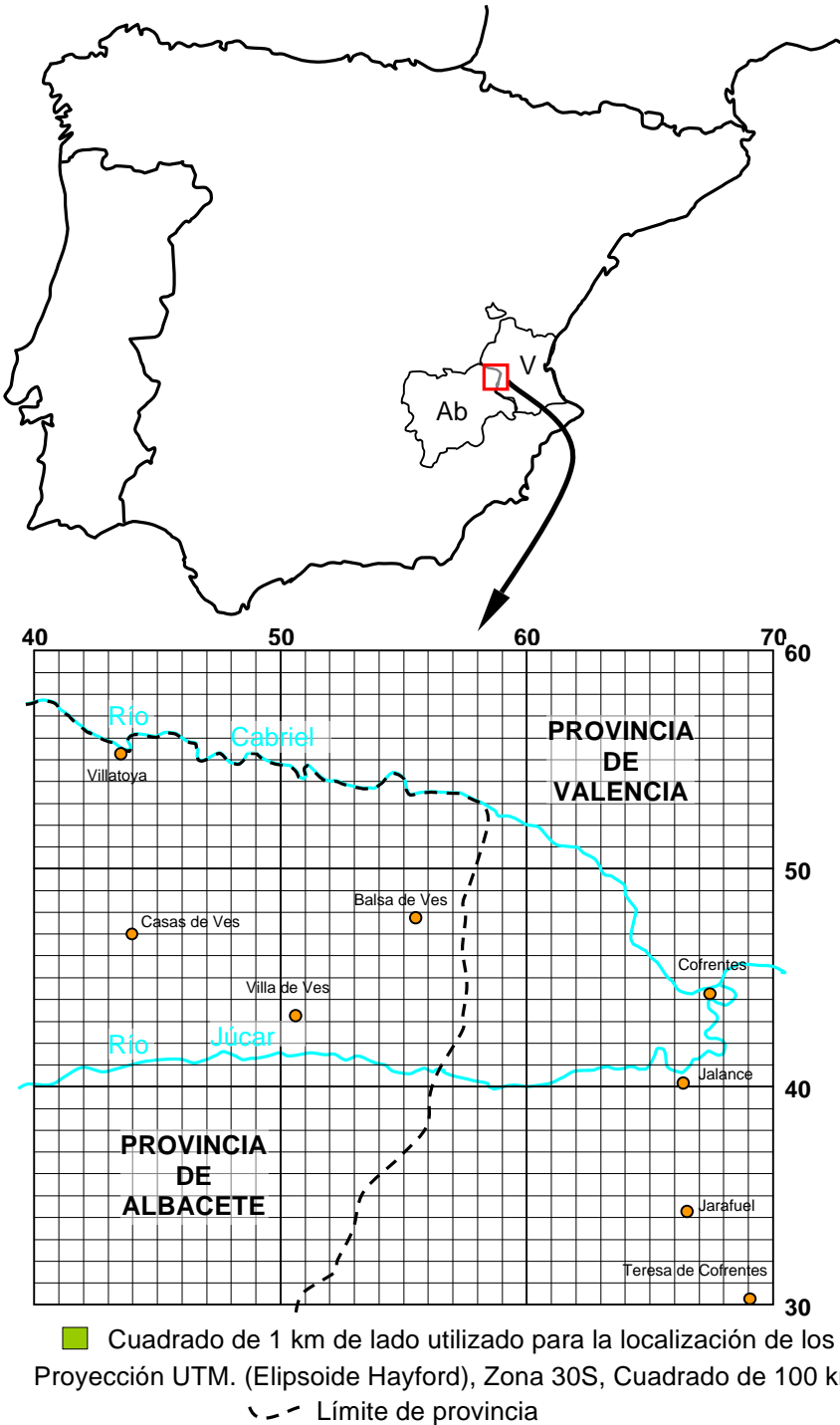


Fig. 1. Mapa de ubicación del territorio estudiado y mapa base de localización de táxones.

## 2. RESULTADOS

***Centaurea bofilliana*** Sennen ex Devesa & E. López in *Lagascalia* 32: 244 fig. 1b, 250, 251 fig. 3, 253 fig. 5 (2012)

*Centaurea calcitrapoides* sensu Willk. in Willk. & Lange, *Prodr. Fl. Hispan.* 2: 144 (1865), non L., *Cent. Pl.* 1: 29 (1755)

Planta perenne —bienal para Devesa y cols. (2012: 252 y 2014: 518)— de la familia *Compositae*, cuyos tallos llegan a superar los 70 cm y crece en márgenes de caminos y carreteras, solares y ejidos de núcleos urbanos, en suelos preferentemente nitrificados. Esta especie es originaria del SE de Francia y de la mitad oriental de la Península Ibérica, habiéndose naturalizado en Argentina (Devesa y cols., 2012: 255 y 2014: 519). Figs. 2-4.

La planta ha sido reivindicada recientemente como especie por Devesa y cols. (2012). Se puede confundir con *C. calcitrapa*, con la cual presenta ciertas similitudes y convive frecuentemente en el territorio que nos ocupa. Tampoco es raro que aparezca determinada en el material de herbario, como híbrido, así nosotros la determinamos en su día como *C. × pouzinii* (= *C. aspera* subsp. *aspera* × *C. calcitrapa*) (Gómez, 2011: 220). Véase al respecto lo dicho sobre las similitudes del fruto de *C. aspera* y *C. bofilliana* (y sus posibles híbridos) por Alejandre y cols. (2014: 59-61). El hecho de que, según nuestras observaciones, *C. bofilliana* pueda vivir más de dos años, modifica el carácter bienal —o anual en algunas especies extraibéricas— que se atribuye a las plantas que se adscriben a la sección donde se ubica (sect. *Calcitrapa*) (Devesa y cols., 2012: 243 y 2014: 515).

Las citas siguientes son novedad para la provincia de Valencia y amplían la única cita conocida en Albacete, de Almansa, (Anthos, 2016; Devesa y cols., 2012: 256), y suben la altitud a la que crece hasta 1.086 m, antes 750 m (Devesa y cols. 2014: 519). La planta no figura aún en las listas de flora valenciana de Mateo y Crespo (2014) ni Mateo y cols. (2015), y está ausente en el tesoro del BDBC. Recomendamos la inclusión en éste, a fin de poder incorporar tanto las presentes citas valencianas como las ya dadas por Devesa y cols. (2012) y otras que pudieran añadirse.

**ALBACETE: 30SWJ9813**, 684 m, Albacete, parque de la Pulgosa. Herbazal cerca de la valla exterior. *J. Gómez*, 22-8-15 (v. v.)\*. **30SXJ3149**, 714 m, Casas Ibáñez, calle Carmen Conde. Junto a la acera. *J. Gómez*, 21-8-15 (v. v.). **30SXJ3849**, 705 m, Alborea, junto a la Población. Margen de camino. *J. Gómez*, 21-8-15 (v. v.). **30SXJ3940**, 510 m, Alcalá del Júcar, pr. Tolosa. Junto a a camino de acceso al Puente de Tolosa. *J. Gómez*, 21-8-15 (v. v.). **30SXJ3946**, 688 m, Alborea, carretera de Alborea a Zulema. Cuneta de carretera. *J. Gómez*,

21-8-15 (v. v.). **30SXJ4143**, 688 m, Casas de Ves, pr. Las Albarizas. Margen de camino. *J. Gómez*, 17-5-15 (v. v.). **30SXJ4255**, 400 m, Villatoya, entre puente del río Cabriel y Villatoya. Margen de carretera e inicio de camino. *J. Gómez*, 26-8-15 (v. v.). **30SXJ4329**, 909 m, Alatoz, pr. del cruce de la gasolinera. Escombrera. *J. Gómez*, 21-8-15 (v. v.). **30SXJ4346**, 700 m, Casas de Ves, Cruz de los Caídos. Margen de camino. *J. Gómez*, 20-7-02 (*J. GÓMEZ* 1355). **Ibidem**, 697 m, Casas de Ves, parque etnográfico. Margen de camino junto a la población. *J. Gómez*, 8-7-14 (MA 907724, ALBA 8990, *J. GÓMEZ* 3148). **30SXJ5148**, 653 m, Balsa de Ves, Fuente del Viso. Herbazal en margen de camino junto a fuente. *J. Gómez*, 27-8-15 (v. v.). **30SXJ5241**, 482 m, Villa de Ves, Presa del Molinar. Margen de camino en la misma presa. *J. Gómez*, 25-6-16 (v. v.). **VALENCIA: 30SXJ7917**, 1.065 m, Ayora, Casa del Alto. Inmediaciones de corral de ganado. *J. Gómez*, 11-8-16 (v. v.)\*. **30SXJ7918**, 1.086 m, Ayora, pr. Casa del Alto. Margen de camino en Parque Eólico. *J. Gómez*, 11-8-16 (v. v.) [Cita no indicada en el mapa de localización]. **30SXJ4664**, 909 m, Requena, Los Isidros. Junto a Mesón Asador La Montaña. *J. Gómez*, 26-8-15 (v. v.)\*. **30SXJ6372**, 678 m, Requena, pr. inicio calle Fuente Hortola. En solares urbanos y parque adyacente. *J. Gómez*, 26-8-15 (v. v.)\*. **30SXJ6446**, 334 m, Cofrentes, puente de Basta. Herbazal. Margen de camino junto al río Cabriel. *J. Gómez*, 10-7-14 (MA 907725, VAL 230794, *J. GÓMEZ* 3150). [\* Cita no indicada en el mapa de localización.]

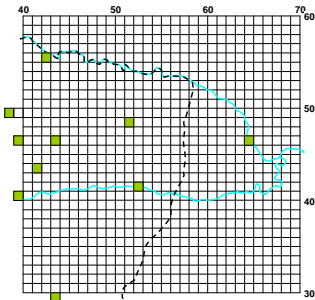
Alejandro, J. A. y cols. (2014); Anthos (2016); Devesa, J. A. y cols. (2012) y (2014); Gómez, J. (2011).



**Fig. 2.** *Centaurea bofilliana*. Hábito. Foto: J. Gómez.



**Fig. 3.** *Centaurea bofilliana*. Detalle de un capítulo. Foto: J. Gómez.



**Fig. 4.** Localización de *Centaurea bofilliana* ■



**Clinopodium graveolens** subsp. **rotundifolium** (Pers.) Govaerts, World Checklist Seed Pl. 3(1): 17 (1999)

*Acinos rotundifolius* Pers., Syn. Pl. 2: 131 (1806) [basión.]

*Melissa rotundifolia* (Pers.) Benth., Labiat. Gen. Spec.: 391 (1834)

*Calamintha rotundifolia* (Pers.) Benth. in A.P.de Candolle, Prodr. 12: 232 (1848), nom. illeg.

*Satureja rotundifolia* (Pers.) Briq. in H.G.A.Engler & K.A.E.Prantl, Nat. Pflanzenfam. 4(3a): 302 (1896)

*Ziziphora alboi* Caball. in Portugaliae Acta Biol., Sér. B, Sist.: 57 (1949)

*Calamintha neorotundifolia* Mateo, Claves Fl. Prov. Teruel: 390 (1992)

Hierba anual perteneciente a la familia *Labiatae*, en nuestro territorio sus tallos llegan a alcanzar 25 cm y crece en sembrados y alledaños, en suelos calizos o ligeramente descarbonatados. Se distribuye por la región mediterránea, y en España concretamente en el Centro, S y E. (Morales, 2010: 438). Figs. 5-7.

Planta de controvertida adscripción taxonómica, diversos autores la han situado en distintos géneros como *Acinos* Mill., *Calamintha* Mill., *Melissa* L., *Satureja* L., *Ziziphora* L., *Thymus* L. y más recientemente *Clinopodium* L. (Govaerts, 1999; Harley y cols., 2004, Kaya y Dinç, 2014; Mateo y Crespo, 2014; The Plant List, 2016).

Las referencias de esta planta en la provincia de Valencia son escasas (cf. BDBC, 2016). La cita más próxima a nuestra zona de estudio fue dada por uno de nosotros, concretamente para Cortes de Pallás [30SXJ7441, 849 m, Cortes de Pallás, La Muela de Cortes de Pallás, Milopas. P. P. Ferrer, 5-06-2003 (herbario personal P. P. Ferrer 31279); BDBC, 2016], más lejos de ella encontramos otra en Moixent —aunque en la publicación original se atribuya a Font de la Figuera— (Cuchillo y Gimeno, 2006: 10). Las citas que adjuntamos a continuación corresponden a una misma población localizada en la provincia de Valencia, no conocemos ninguna otra localidad en el área estudiada donde crezca, ni valenciana ni albacetense.

**VALENCIA: 30SXJ6043**, 773 m, Jalance, pr. Casa de Antón. Barbecho de cebada muy pastoreado (el ganado no la come). J. Gómez, 8-5-11 (J. GÓMEZ 2830). **Ibíd.**, J. Gómez, 12-6-11 (MA 907726, VAL 230793, J. GÓMEZ 2883).

Anthos (2016); BDBC (2016); Bolòs, O. de y J. Vigo (1996); Bräuchler, C. y cols. (2006) y (2008); Gómez, J. (2011); Govaerts, R. (1999); Harley, R. M. y cols. (2004); Kaya, A. y M. Dinç (2014); López González, G y E. Bayer. (1988); Mateo G. y M. B. Crespo (2014); Morales, R. (2010); The Plant List (2016); Trusty, J. L. y cols. (2004).





Fig. 5. *Clinopodium graveolens* subsp. *rotundifolium*. Hábito. Foto: J. Gómez.



Fig. 6. *Clinopodium graveolens* subsp. *rotundifolium*. Detalle. Foto: J. Gómez.

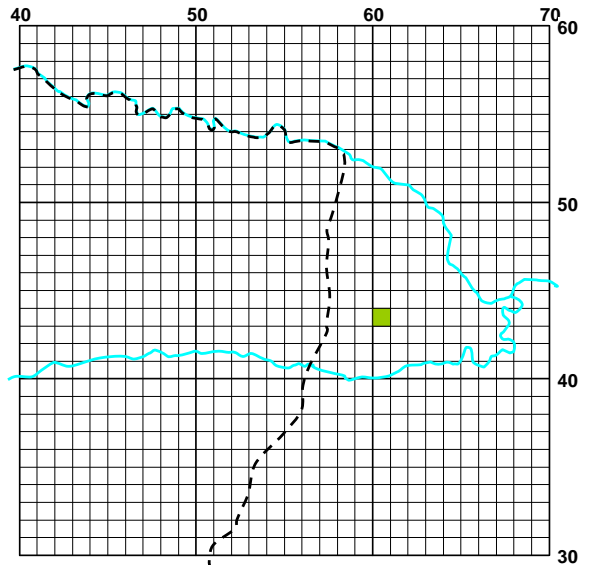


Fig. 7. Localización de *Clinopodium graveolens* subsp. *rotundifolium* ■

***Erica terminalis* Salisb., Prodr. Stirp. Chap. Allerton: 296 (1796)**

*Erica stricta* Donn ex Willd., Sp. Pl. 2: 366 (1796)

Arbusto de la familia *Ericaceae* que en nuestro territorio en condiciones óptimas puede llegar a superar 1 m de altura. Crece preferentemente en ambientes con escorrentía de agua y umbrosos, sobre sustratos básicos, muchas veces en fisuras y oquedades de rocas, aunque también lo hemos visto ocasionalmente sobre yesos. Se distribuye por la Región mediterránea occidental, en España concretamente en el S de Andalucía (Ca, Gr y Ma) y en Levante (A, Ab y V) (Anthos, 2016; Bayer, 1993: 495). En nuestra zona de estudio e inmediaciones es frecuente y ha sido citado en numerosas ocasiones (cf. Figuerola, 1983: 164; García Navarro, 1996: 226; Molina, 2003: 191; Peris, 1983: 286; Rivera, 1983: 146 y 1985: 179). Figs. 8-9.

*E. terminalis* figura en el Catálogo Regional de Especies Amenazadas de Castilla-La Mancha en la Categoría de Interés Especial (cf. DOCM., 2001: 12826). En Villa de Ves se le conoce vulgarmente como brecillo Sanjuanero.

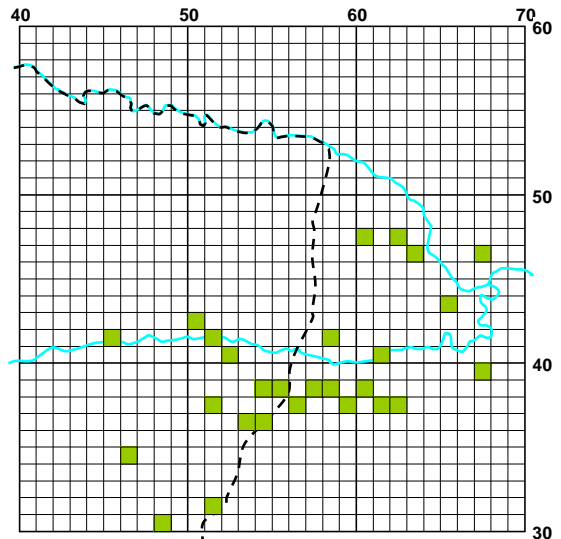
**ALBACETE: 30SXJ3817**, 1194 m, Higuera, Las Breñas. Roquedo cumbreño soleado. *J. Gómez*, 11-7-12 (J. GÓMEZ 3071) [Cita no indicada en el mapa de localización]. **30SXJ4541**, 490 m, Casas de Ves, Tranco del Lobo. Roquedo calizo soleado. *J. Gómez*, 3-9-08. (v. v.). **30SXJ4634**, 965 m, Alcalá del Júcar, Cerro de Cuatro Mojones. Roquedo dolomítico soleado. *J. Gómez*, 25-5-06. (v. v.). **30SXJ4830**, 961 m, Carcelén, Fuente de las Melericas. Matorral en pared umbrosa. *J. Gómez*, 8-3-15. (v. v.). **30SXJ5042**, 745 m, Villa de Ves, Carretera al Santuario. Roquedo calizo junto a la cuneta. *J. Gómez*, 25-6-16. (v. v.). **30SXJ5131**, 1031 m, Carcelén, pr. Cerro de Tolonche. Matorral en pared junto a carretera que va hacia La Hude. *J. Gómez*, 19-6-16. (v. v.). **30SXJ5137**, 798 m, Villa de Ves, Fuente del Pocico. Roquedo junto a la fuente. *J. Gómez*, 25-6-16. (v. v.). **30SXJ5141**, 485 m, Villa de Ves, Presa del Molinar. Pared rocosa umbrosa, al cruzar la presa. *J. Gómez*, 25-6-16. (ALBA 8989, MA 907727, J. GÓMEZ 3203). **30SXJ5240**, 686 m, Villa de Ves, Subida de Presa del Molinar a casa Sandunga. Roquedo en caliza umbrosa. *J. Gómez*, 25-6-16. (v. v.). **30SXJ5336**, 900 m, Villa de Ves, pr. Casa de los Cañizos. Matorral en dolomías arenosas. *J. Gómez*, 22-8-08. (v. v.). **30SXJ5436**, 870 m, Villa de Ves, Fuente de La Carrasca. Vaguada, junto a camino. *J. Gómez*, 17-6-99 (J. GÓMEZ 456). **30SXJ5438**, 950 m, Villa de Ves, pr. Pico del Azimbucho. Matorral en litosuelo dolomítico. *J. Gómez*, 24-6-04. (v. v.). **30SXJ5538**, 950 m, Villa de Ves, Pico del Azimbucho. Roquedo umbroso. *J. Gómez*, 27-6-04 (v. v.). **VALENCIA: 30SXJ5637**, 784 m, Jarafuel, Rambla de La Carrasca. Matorral en ladera junto a camino. *J. Gómez*, 25-6-16 (v. v.). **30SXJ5738**, 808 m, Jalance, Fuente del Moragete. Matorral en ladera umbrosa. *J. Gómez*, 25-6-16 (v. v.). **30SXJ5739**, 770 m, Jalance, cerca de la Cueva de las Macheras. Roquedos junto a la pista forestal. *E. Laguna*, 1-1-05 (v. v.). **30SXJ5838**, 770 m, Jalance, pr. Casa Zurdo de la Virgen. Matorral, en cuneta de camino asfaltado, sobre terreno rocoso. *J. Gómez*, 25-6-16 (MA 907728, VAL 230792, J. GÓMEZ 3204). **30SXJ5841**, 800 m, Jalance, pr. Puntal de la Cueva de las Grajas. Matorral en vaguada rocosa junto a curva pronunciada del camino. *J. Gómez*, 3-7-16 (v. v.). **30SXJ5937**, 763 m, Jalance, Fuente la Teja. Matorral encima de la fuente. *J. Gómez*, 25-6-16 (v. v.). **30SXJ5939**,

550 m, Jalance, Umbría del Zacaé. Roquedos calizos cerca de la pista forestal. *E. Laguna*, 1-1-05 (v. v.). **30SXJ6037**, 770 m, Jalance, Umbría del Pico de la Teja. Lajas rocosas calizas en área cortafuegos junto a pista forestal. *E. Laguna* y *R. Currás*, 5-5-07 (v. v.). **30SXJ6038**, 791 m, Jalance, pr. Loma Picazo. Matorral en ladera umbrosa. *J. Gómez*, 25-6-16 (v. v.). **30SXJ6039**, 600 m, Jalance, Inmediaciones de la Fuente de D. Juan. Paredones calizos, *E. Laguna*, 1-1-05 (v. v.). **30SXJ6047**, 667 m, Cofrentes, Barranco del Nacimiento. Fondo de barranco sobre caliza y en paredes. *J. Gómez*, 2-1-15. (v. v.). **30SXJ6137**, 765 m, Jalance, pr. Casa de los Capellanes. Matorral en ladera umbrosa. *J. Gómez*, 25-6-16 (v. v.). **30SXJ6140**, 365 m, Jalance, Balsa de la fuente del Plomo. Rezumadero en balsa. *J. Gómez*, 16-7-08 (v. v.). **30SXJ6237**, 979 m, Jalance, Vértice geodésico Pico de la Muela. Roquedo umbroso. *J. Gómez*, 4-7-16 (v. v.). **30SXJ6247**, 460 m, Cofrentes, arroyo Barranco del Nacimiento. Material aluvial y tobas. *J. Gómez*, 2-7-08. (v. v.). **30SXJ6346**, 360 m, Cofrentes, Umbría de los Mingones. Matorral en ladera sobre calizas y margas. *J. Gómez*, 28-8-04. (v. v.). **30SXJ6539**, 430 m, Jalance, Microrreserva de Flora Castillo de Jalance. Afloramientos rocosos sobre margas conductivas. *E. Laguna*, 5-10-06 (v. v.). **30SXJ6543**, 426 m, Cofrentes, pr. Fuente Millarenca. Matorral en ladera umbrosa sobre yeso. *J. Gómez*, 25-6-16 (v. v.). **30SXJ6638**, 460 m, Zarra, Carretera entre Ayora y Teresa de Cofrentes N-340. *P. P. Ferrer* 5-5-2009 (v. v.). **30SXJ6739**, 426 m, Jalance, la Vieja Pelada. Matorral en margas y yesos. *J. Gómez*, 8-6-06. (v. v.). **30SXJ6746**, 429 m, Cofrentes, pr. Alto de las Pedrizas. Roquedo en exposición sur. *J. Gómez*, 26-6-16. (v. v.).

Aguilella, A. y cols. (1994); Anthos (2016); Bayer, Ehr. (1993); BDBCv (2016); Bo-lòs, O. de y J. Vigo (1996); Charco, J. y cols. (2008) y (2014); Costa, M. y cols. (1983); DOCM (2001); Figuerola, R. (1983); Figuerola, R. y cols. (1988); García Navarro, E. (1996); Gómez, J. (2011); López González, G. (2007); Mansanet, J. y cols. (1980); Mateo G. y cols. (2015); Mateo G. y M. B. Crespo (2014); Molina, R. (2003); Molina, R. y cols. (2008) y (2014); Peris, J. B. (1983); Rivera, D. (1983); Rivera, D. (1985). Ruiz de La Torre, J. (1980); Serra, L. (2000); Valdés, A. y cols. (2001).



**Fig. 8.** *Erica terminalis*. Detalle. Foto: J. Gómez.



**Fig. 9.** Localización de *Erica terminalis* ■

**Orobanche clausonis** Pomel in Bull. Soc. Sci. Phys. Algérie 11: 107 (1874)  
*O. lucorum* var. *hesperina* J. A. Guim. in Brotéria 3: 85 (1904)  
*O. hesperina* (J. A. Guim.) Beck in Engl., Pflanzenz. 96 [IV.261]: 266 (1930)  
*O. clausonis* subsp. *hesperina* (J. A. Guim.) M. J. Y. Foley in Anales Jard. Bot. Madrid 54: 324 (1996)

Planta anual o perenne de la familia *Orobanchaceae*, de hasta unos 50 cm de altura, que en el territorio estudiado crece en ribazos, cunetas, cultivos abandonados y herbazales, donde es parásita de *Rubia peregrina* y *Galium frutescens*, —este último huésped no mencionado expresamente hasta ahora en la bibliografía consultada (Pujadas, 2001: 83; López Sáez y cols., 2002: 417; Carlón y cols., 2005)—. Se distribuye por el N de África (Marruecos y Argelia), E y S de la Península Ibérica e Islas Baleares (Pujadas y Lora, 1997: 478-479; Foley, 2001: 60; Carlón y cols., 2005). Figs. 10-13.

De la provincia de Albacete —a parte de nuestras observaciones (Gómez, 2011: 315)—, solamente conocemos que haya sido citada por Rivera (1985: 205) en La Mejorada (inmediaciones de Alpera), (pese a su búsqueda, el pliego testigo, teóricamente depositado en MUB, no ha sido hallado). Por otro lado, algunas de las citas albacetenses correspondientes a la especie *O. caryophyllacea*, pudieran en realidad corresponder a *O. clausonis*, como así sugieren Carlón y cols. (2005) (*cf.* Albacete en el tratamiento de *O. caryophyllacea*), pues ambas especies parasitan exclusivamente taxones de la familia *Rubiaceae*, pero al parecer *O. caryophyllacea* no crece en la mitad S de la Península (Pujadas, 2001: 83; López Sáez y cols., 2002: 417; Carlón y cols., 2005). En concreto analizado el pliego MUB 16610 (*cf.* Sánchez Gómez y cols., 1987: 523), correspondiente a Letur y determinado inicialmente como *O. caryophyllacea*, según opinión de Sánchez Pedraja, especialista en el género, correspondería en realidad a *O. clausonis*.

Las citas aquí aportadas confirman la presencia de *O. clausonis* en la provincia de Albacete y constituyen novedad para la provincia de Valencia. En las fuentes consultadas (Anthos, 2016; BDBC, 2016) se encuentran numerosas citas o referencias de esta planta en Valencia, la más próxima a nuestra área de estudio la sitúa en Chera (Mateo y cols., 2007: 33-34).

**ALBACETE: 30SXJ3817**, 1.240 m, Higuera, Molatón. Herbazal umbroso, parásita a *Galium*. J. Gómez, 11-6-11 (J. GÓMEZ 2877) [Cita no indicada en el mapa de localización]. **30SXJ4440**, 495 m, Casas de Ves, pr. Presa de Tranco del Lobo. Bosque de ribera, parásita de *Rubia peregrina*. J. Gómez, 6-5-02 (J. GÓMEZ 1185). **Íbidem**, J. Gómez, 7-5-08 (J. GÓMEZ 2451). **30SXJ4831**, 895 m, Carcelén, pr. inicio de carretera de La Hunde. Ribazos y cultivos semiabandonados, parásita de *Galium frutescens*. J. Gómez, 17-5-15 (ALBA



8988, MA 907729, J. GÓMEZ 3175). **VALENCIA: 30SXJ5327**, 1.100 m, Ayora, Pocico Vidal. Herbazal junto a valla y dentro del recinto vallado, parásita de *Galium frutescens* (también podría ser parásita de *Galium verum* y *Rubia peregrina*, que crecen junto a *G. frutescens*, aunque no se ha comprobado este hecho en esta localidad). J. Gómez, 17-5-15 (MA 907730, VAL 230791, J. GÓMEZ 3173).

Anthos (2016); BDBCv (2016); Bolòs, O. de y J. Vigo (1996); Carlón, L. y cols. (2005a); Foley, M. J. Y. (1996); Foley, M. J. Y. (2001); Gómez, J. (2011); López Sáez, J. y cols. (2002); Mateo, G. y cols. (2007); Oltra, J. E. y cols. (2012); Pujadas, A. J. (2001); Pujadas, A. J. y A. Lora (1997); Pujadas, A. J. y cols. (2007); Rivera, D. (1985).

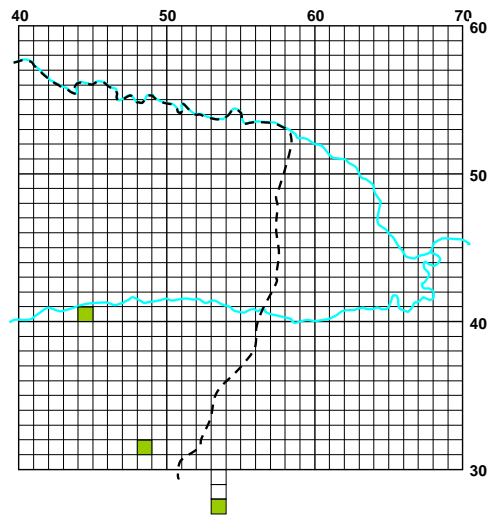


**Fig. 10 y 11.** *Orobanche clausonis*.

Fotos: J. Gómez.



**Fig. 12.** *Orobanche clausonis*. Detalle. Foto: J. Gómez.



**Fig. 13.** Localización de *Orobanche clausonis* ■

**Phelipanche lainzii** J. Gómez Navarro, R. Roselló, J. B. Peris, A. Valdés & E. Sanchis in *Flora Montiberica* 50: 17-18, fig 1-2 (2012)

*Orobanche lainzii* (J. Gomez Navarro *et al.*) Triano & A. Pujadas in *Acta Bot. Malacitana*. 37: 224 (2012)

Planta anual o perenne perteneciente a la familia *Orobanchaceae*, de hasta unos 23 cm de altura, de la que en el territorio estudiado solo conocemos una población que aparece en ribazos y olivares, donde es parásita de *Cleonia lusitanica* (Loefl. ex L.) L. (Gómez y cols., 2012). Fuera de esta localidad, únicamente ha sido hallada de momento otra población en la provincia de Jaén, concretamente en Cortijos Nuevos (Sierra de Segura, Parque Natural de Cazorla, Segura y Las Villas) (Triano y cols., 2012), si bien en opinión de Carlón y cols. (2016), la planta es relativamente frecuente en el SW de Europa. Figs. 14-16.

Especie descrita recientemente para la ciencia, a partir de material procedente de Casas de Ves, Albacete (Gómez y cols., 2012). El hecho de que por el momento solamente se conozcan fehacientemente dos poblaciones a nivel mundial, la albaceteña y la jienense, con muy pocos efectivos y cierto grado de amenaza en la primera, debe ser motivo suficiente para que las autoridades competentes, adopten las medidas pertinentes con el fin de gestionar adecuadamente la conservación de la planta. Compartimos la opinión de Triano y cols. (2012), quienes clasifican la especie en la categoría de En Peligro, EN, dentro de las categorías de la UICN (2012), así como que merecería figurar en los listados de plantas amenazadas tanto en Andalucía y Castilla-La Mancha.

Aunque sigue siendo objeto de controversia el reconocimiento de *Phelipanche* como género independiente de *Orobanche*, seguimos apostando por ello, como así corroboran varios trabajos recientes en distintos campos: filogenético molecular, diferencias carpológicas y morfológicas, estudios quimiotaenómicos y estudios de micromorfología de semillas y de granos de polen (*cf.* Piwowarczyk y cols., 2015).

**ALBACETE: ALBACETE: 30SXJ4852**, 565 m, Casas de Ves, pr. Casa de la Desesperada. Olivar labrado y ribazos, parásita de *Cleonia lusitanica*. J. Gómez, 24-6-08 (J. GÓMEZ 2592); **Ibidem., ibidem.**, olivar semiabandonado sobre suelo margoyesoso, parásita de *C. lusitanica*. J. Gómez, 16-5-09 (MA 821619, duplum ex J. GÓMEZ 2609); **Ibidem., ibidem.**, J. Gómez, R. Roselló & J. B. Peris, 28-5-09 (ALBA 7381, duplum ex J. GÓMEZ 2623) [Holotypus]; **Ibidem., ibidem.**, J. Gómez, 9-5-09 (J. GÓMEZ 2629).

Carlón, L. y cols. (2005); Gómez, J. y cols. (2012); Piwowarczyk, R. y cols. (2015); Triano, E. y cols. (2012).

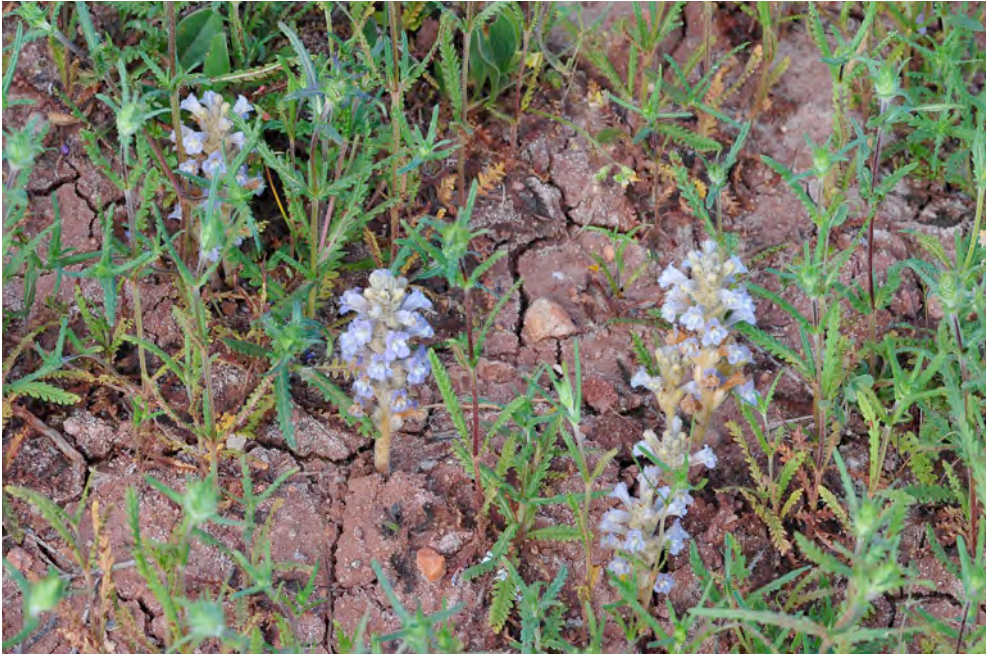


Fig. 14. *Phelipanche lainzii* junto a *Cleonia lusitanica* en su hábitat.

Foto: J. Gómez.



Fig. 15. *Phelipanche lainzii*. Detalle.  
Foto: J. Gómez.

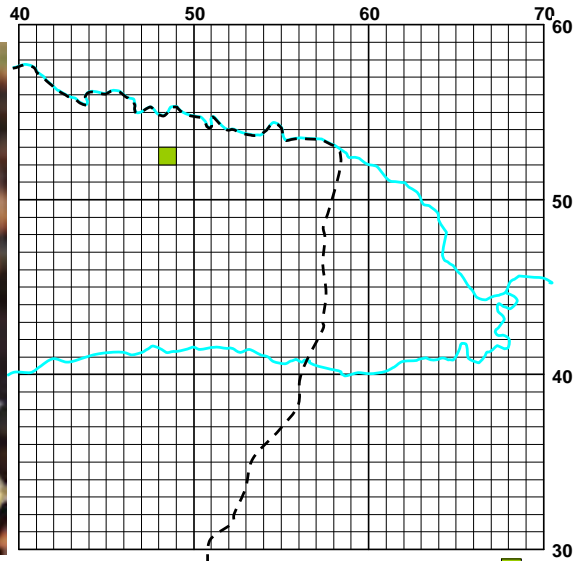


Fig. 16. Localización de *Phelipanche lainzii* ■



**Rhagadiolus edulis** Gaertn. Fruct. Sem. Pl. 2(3): 354 (1791)

*Rhagadiolus stellatus* var. *edulis* (Gaert.) DC., Prodr. 7: 77 (1838)

*Rhagadiolus stellatus* subsp. *edulis* (Gaertn.) Arcang. Comp. Fl. Ital., ed. 2: 731 (1894)

Hierba anual, grácil, de la familia *Compositae*, que puede llegar a alcanzar 50 cm de altura. Se distribuye por el S de Europa y NW de África. En la Península Ibérica, se encuentra dispersa por la misma, faltando en la zona NW (Anthos, 2016). Todas las localizaciones en las que la hemos encontrado, tanto en Albacete como en Valencia, corresponden a un ambiente sombrío y húmedo, en bosque de ribera y a escasa distancia del río Júcar. Figs. 17-19.

De controvertida taxonomía (Meikle, 1979; Jarvis y Turland: 1998: 364), en ocasiones ha sido incluida en la sinonimia de *Rhagadiolus stellatus* (L) Gaertn. (Tutin y cols., 1976: 308) o subordinada a esta en rango infraespecífico, como subespecie o variedad. Desconocemos por ello si las citas de *Rh. stellatus*, para el territorio estudiado e inmediaciones, dadas por Figuerola (1983: 220), Peris (1983: 399), García Navarro (1996: 174) y Molina (2003: 239) incluyen también la planta aquí tratada, ya que además *Rh. stellatus* también crece en la zona.

En Albacete ha sido citada en numerosas localidades del S de la provincia (Gandoger, 1917: 206; Sánchez Gómez y Alcaraz, 1993: 188; Herrero y cols., 1994: 149 y 1995: 213; López Vélez, 1996: 211; Inocencio y cols., 1998: 103), no obstante, en nuestra zona de estudio no se había citado como tal hasta hace unos pocos años por uno de nosotros (Gómez, 2011: 235). En Valencia, aparte de la localidad reflejada más abajo, se ha localizado también en Cortes de Pallás (Mateo, 2013: 92; BDBCv, 2016). En las sierras de Alcaraz y Segura esta planta se conoce como “blandillas” y se consume como verdura (Fajardo y cols., 2000: 51, 176; Rivera y cols., 2006: 79).

**ALBACETE: ALBACETE: 30SXJ5041**, 480 m, Villa de Ves, bajo el Santuario. Al pie de vaguada, encima de zarzas que dan al río. *J. Gómez*, 8-5-99 (ALBA 8987, MA 907732, J. GÓMEZ 244); **30SXJ5341**, 480 m, Villa de Ves, Molinar. Herbazal junto al río Júcar. *J. Gómez*, 5-5-00 (J. GÓMEZ 677); **Ibidem.**, 450 m, Villa de Ves, pr. Albergue del Molinar. Herbazal umbroso. *J. Gómez*, 13-5-06 (v. v.); **30SXJ5540**, 410 m, Villa de Ves, Central del Molinar. Herbazal en zona umbrosa del fondo del Valle del Júcar. *J. Gómez*, 29-4-06 (J. GÓMEZ 1993). **VALENCIA: 30SXJ6240**, 360 m, Jalance, camino a fuente del Plomo. Herbazal en bosque de ribera. *J. Gómez*, 21-4-06 (MA 907731, VAL 230790, J. GÓMEZ 1979).

Anthos (2016); BDBCv (2016); Bolòs, O. de y J. Vigo (1996); Fajardo, J. y cols. (2000); Figuerola, R. (1983); Gandoger, M. (1917); García Navarro, E. (1996); Gómez, J. (2011); Herrero, A. y cols. (1995) y (1995); Inocencio, C. y cols. (1998); Jarvis, Ch. E. y N. J. Turland (1998); López Vélez, G. (1996); Mateo, G. (2013); Mateo G. y M. B. Crespo (2014); Meikle, R. D. (1979); Molina, R. (2003); Molina, R. y cols. (2008); Peris, J. B. (1983); Rive-

ra, D. y cols. (eds) (2006); Sánchez Gómez, P. y F. Alcaraz (1993); Tutin, T. G. y cols. (eds.) (1976); Valdés, A. y cols. (2001); Valdés, B. y cols. (eds.) (1987).



Fig. 17. *Rhagadiolus edulis*.

Foto: J. Gómez.



Fig. 18. *Rhagadiolus edulis*.  
Detalle. Foto: J. Gómez.

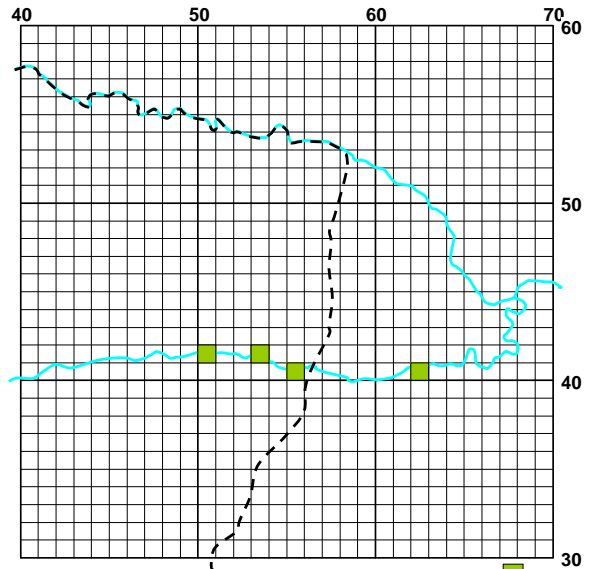


Fig. 19. Localización de *Rhagadiolus edulis* ■

**Rhamnus infectoria** L., Mant. Pl.: 49 (1767) [“infectorius”]

*Rh. saxatilis* subsp. *infectoria* (L.) P. Fourn., Quatre Fl. France: 645 (1937)

Arbusto caducifolio, espinoso y de ramas intrincadas, perteneciente a la familia *Rhamnaceae*, de 0,1-1,5 m, que crece en roquedos y ribazos en la zona S del territorio estudiado. Se distribuye por el S de Francia, Penínsulas Ibérica e Itálica y Sicilia. En la Península Ibérica aparece disperso principalmente por la mitad E (Rivas Martínez y Pizarro, 2011: 56 y 2015: 21). Es una planta muy parecida a *Rh. saxatilis* cuya diferencia diagnóstica más consistente reside en el color ocre de las ramas de esta frente al color pardo oscuro de la que aquí tratamos (Rivas Martínez y Pizarro, 2015: 14 y 17), por lo que no resulta extraño verla en bibliografía subordinada a *Rh. saxatilis* como subespecie o incluida en su sinonimia (cf. Muñoz, 1987: 243; Bolòs y Vigo, 1990: 357; Euro+Med, 2006-; IOPI, 2007; Mateo y Crespo, 2009: 315; BDBCv, 2016, Roskov, 2016). Figs. 20-23.

En el territorio convive la forma típica con otra de hoja lanceolada, *Rh. infectoria* f. *linearifolia* Pau ex Rivas Mart., que ha llegado a describirse como híbrido —*Rh. colmeiroi* D. Rivera, Obón & Selma— entre *Rh. lycioides* y *Rh. infectoria* (sub *Rh. saxatilis*) (Rivera y cols., 1989: 558-559).

En Albacete conocemos citas del S y W de la provincia, de Socovos (Sánchez Gómez y Alcaraz, 1993: 189), posiblemente las del macizo del Calar del Mundo y sierras adyacentes (Ruiz de La Torre, 1980: 54; López Vélez, 1996: 150 -sub *Rh. saxatilis* subsp. *saxatilis* en ambos casos-; Inocencio y cols., 1998: 103) y El Ballestero (Esteso, 1992: 244). En la zona ya había sido indicado en Carcelén como muy raro (Molina y cols., 2008: 209). En el territorio valenciano fue mencionado por Peris (1983: tab. 70) en la Hunde y en el Pico Colorado de Ayora. Las citas que se aportan para Albacete confirman que esta planta crece en Carcelén y extiende su distribución a Alatoz e Higuera. Las referencias valencianas, confirman la distribución dada por Peris (1983) y la amplían al Pico Palomera.

**ALBACETE:** **30SXJ3817**, 1.243 m, Higuera, El Molatón. Roquedo. *J. Gómez*, 19-4-11 (v. v.). **Ibidem**, 1.230 m, Higuera, El Molatón. Roquedo umbroso. *J. Gómez*, 12-7-13 (ALBA 8986, MA 907733, *J. GÓMEZ* 3135) [Las citas de Higuera no se indican en el mapa de localización]. **30SXJ4329**, 878 m, Alatoz, pr. Gasolinera de Alatoz. Ribazo entre cultivos de almendro. *J. Gómez*, 23-6-13 (*J. GÓMEZ* 3128). **30SXJ4330**, 840 m, Alatoz, pr. Casilla del Mamporro. Ribazo entre cultivos. *J. Gómez* 29-12-14 (v. v.). **30SXJ4430**, 857 m, Carcelén, pr. Carretera a Carcelén. Ribazo entre cultivos. *J. Gómez* 30-12-14 (v. v.). **30SXJ4431**, 880 m, Carcelén, pr. Barranco de Carcelén. Ribazo entre cultivos. *J. Gómez* 29-12-14 (v. v.). **30SXJ4529**, 1.072 m, Carcelén, Muela de Carcelén. Rupícola. *J. Gómez*, 20-6-10 (*J. GÓMEZ* 2714). **30SXJ4530**, 862 m, Carcelén, pr. La Hoyica. Ribazo entre cultivos. *J.*

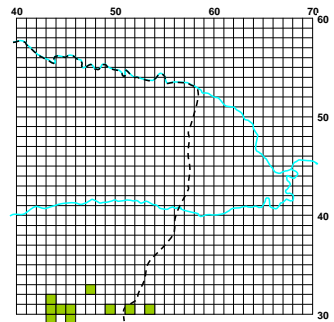
Gómez, 30-12-14 (v. v.). **30SXJ4732**, 841 m, Carcelén, pr. Camino de Casas de Ves. Ribazo entre cultivos. *J. Gómez*, 30-12-14 (v. v.). **30SXJ4930**, 1.105 m, Carcelén, pr. Los Castillejos. Rupícola, en ladera rocosa soleada. *J. Gómez*, 1-8-10 (J. GÓMEZ 2787). **30SXJ5130**, 1.113 m, Carcelén, Pico Tolonche. Rupícola, Cerca del Pico. *J. Gómez* 11-6-11. (v. v.). **VALENCIA: 30SXJ5330**, 1.097 m, Ayora, pr. Pico Colorado. Roquedo, junto a cortado. *J. Gómez*, 13-4-13 (v. v.). **Ibidem**, 1.118 m, Ayora, Pico Colorado. Cumbre de roquedo, junto a cortado. *J. Gómez*, 2-7-13 (MA 907734, VAL 230789, J. GÓMEZ 3129). **30SXJ5426**, 1.214 m, Ayora, Entre La Hunde y Pico Palomera. Roquedo al NW del Pico Palomera. *J. Gómez*, 23-3-13 (v. v.). **Ibidem**, 1.253 m, Ayora, Pico Palomera. Grieta de roquedo al inicio del cortado dentro de la Microrreserva de la cumbre. *J. Gómez*, 23-6-13 (J. GÓMEZ 3126) [Estas dos últimas citas no indicadas en el mapa de localización].

Anthos (2016); BDBCv (2016); Bolòs, O. de y J. Vigo (1990); Charco, J. y cols. (2008) y (2014); Estesó, F. (1992); Euro+Med (2006-); Gómez, J. (2011); IOPI (2007); López González, G. (2007); López Vélez, G. (1996); Mateo G. y M. B. Crespo (2009) y (2014); Molina, R. (2003); Molina, R. y cols. (2008); Muñoz, J. M. (1987); Peris, J. B. (1983); Rivas Martínez, S. (1962); Rivas Martínez, S. y J. M. Pizarro (2011) y (2015); Rivera, D. y cols. (1989); Roskov, Y. y cols. (2016); Ruiz de La Torre, J. (1980); Sánchez Gómez, P. y cols. (2006); Valdés, A. y cols. (2001).



**Fig. 20, 21 y 22.** *Rhamnus infectoria*. Hábito y detalle con frutos verdes y maduros. Fotos: J. Gómez.

**Fig. 23.** Localización de *Rhamnus infectoria* ■





### 3. CONCLUSIONES

En este trabajo se da a conocer la distribución conocida de 7 plantas que crecen en las comarcas limítrofes situadas entre las provincias de Albacete y Valencia, a la altura de los valles de los ríos Júcar y Cabriel. *Centaurea bofilliana* se localiza por primera vez en el territorio estudiado, tanto en Albacete como en Valencia, constituye novedad para esta última provincia. De *Clinopodium graveolens* subsp. *rotundifolium*, se aportan las únicas citas conocidas en la zona de estudio, que corresponden a una única población valenciana. *Erica terminalis* aparece en el catálogo de plantas amenazadas en Castilla-La Mancha en la categoría de Interés Especial, es frecuente en el área estudiada, en Albacete y en Valencia y se indican numerosas citas de ella. De *Orobancha clausonis* se aportan citas, tanto de Albacete como de Valencia, confirmando su presencia en Albacete, también mediante material de herbario depositado en MUB y determinado con otro nombre. *Phelipanche lainzii* es una especie descrita recientemente por varios de nosotros, de la que conocemos una única población en Casas de Ves, también ha sido localizada por otros autores en Jaén, por su rareza merecería figurar en los catálogos de plantas amenazadas de Castilla-La Mancha y Andalucía y adoptar medidas para su conservación. *Rhagadiolus edulis* y *Rhamnus infectoria*, son dos especies raras en la provincia de Valencia y de ellas se aportan las citas valencianas conocidas, además de otras para la provincia de Albacete.

### AGRADECIMIENTOS

Nuestro agradecimiento al personal de los herbarios MA, VAL y ALBA, que nos facilitaron la labor de depósito de pliegos duplicados y en especial a José Luis Fernández (MA), Ángela García Manso (MA) y a Jesús Riera (VAL); a Diego Rivera Núñez por sus gestiones en el Herbario MUB; a M<sup>a</sup> Ángeles Caravaca Sánchez (MUB) por el escaneado y envío del pliego MUB 16610, etiquetado como *Orobancha caryophyllacea* y a Óscar Sánchez Pedraja por su opinión sobre la identidad del citado pliego.

### BIBLIOGRAFÍA

Aguilella, A., J. L. Carretero, M. B. Crespo, R. Figuerola y G. Mateo (1994). *Flora vascular rara, endémica o amenazada de la Comunidad Va-*

- lenciana*. Conselleria de Medio Ambiente. Generalitat Valenciana. Valencia.
- Alejandro, J. A., E. Álvarez, V. J. Arán, P. Barbadillo, J. J. Barredo, J. Benito, M. J. Escalante, J. M. García-López, R. M. García Valcarce, L. Marín, G. Mateo, C. Molina, G. Montamarta, J. M. Pérez de Ana, M. Á. Pinto y A. Rodríguez García. (2014). Adiciones y revisiones al Atlas de la flora vascular silvestre de Burgos, VII. *Flora Montiber*. 56: 53-79.
- Anthos (2016). Sistema de información sobre las plantas de España. Real Jardín Botánico, CSIC. Fundación Biodiversidad. <<http://www.anthos.es>> [Consulta: 12/07/2016].
- Bayer, Ehr. (1993). *Erica* L. In Castroviejo, S., C. Aedo, C. Gómez Campo, M. Laínz, P. Montserrat, R. Morales, F. Muñoz Garmendia, G. Nieto Feliner, E. Rico, S. Talavera y L. Villar (eds.). *Flora iberica* 4: 485-506. Real Jardín Botánico, CSIC, Madrid.
- BDBC (2016). Banco de Datos de Biodiversidad de la Comunidad Valenciana. Consejería de Medio Ambiente, Agua, Urbanismo y Vivienda. Generalitat Valenciana. <<http://bdb.cma.gva.es/>> [Consulta: 12/07/2016].
- Bolòs, O. de y J. Vigo (1990). *Flora dels Països Catalans*. Vol. II. Barcino. Barcelona.
- Bolòs, O. de y J. Vigo (1996). *Flora dels Països Catalans*. Vol. III. Barcino. Barcelona.
- Bräuchler, C., H. Meimberg y G. Heubl (2006). New names in Old World *Clinopodium* - the transfer of the species of *Micromeria* sect. *Pseudomelissa* to *Clinopodium*. *Taxon* 55: 977-981.
- Bräuchler, C., O. Ryding y G. Heubl. (2008). The genus *Micromeria* (*Lamiaceae*), a synoptical update. *Willdenowia*, 38: 363-410.
- Carlón, L., G. Gómez Casares, M. Laínz, G. Moreno Moral, Ó. Sánchez Pedraja y G. M. Schneeweiss (2005). Index of Orobanchaceae. <http://www.farmalierganes.com/Otropsdf/publica/Orobanchaceae%20Index.htm> > [Consulta: 10/07/2016].
- Charco, J., F. Fernández González, R. García Río, G. Mateo y A. Valdés (2008). *Guía de los árboles y arbustos autóctonos de Castilla-La Mancha*. Centro de Investigaciones Ambientales del Mediterráneo.
- Charco, J., G. Mateo y Ll. Serra (2014). *Guía de los árboles y arbustos autóctonos de la Comunidad Valenciana*. Centro de Investigaciones Ambientales del Mediterráneo.
- Costa, M., J. B. Peris y R. Figuerola (1983). Sobre la posición fitosociológica de algunos brezos en Valencia. *Collect. Bot. (Barcelona)* 14: 253-260.

- Cuchillo, J. y J. Gimeno (2006). De flora fontina: aportación al estudio de la flora vascular del suroeste de la provincia de Valencia. *Flora Montiber.* 32: 8-14.
- Devesa, J. A., E. López Nieto, I. Arnelas, G. Blanca, N. V. Suárez-Santiago, V. Rodríguez Invernón y A. F. Muñoz Rodríguez (2014). *Centaurea* L. In Devesa, J. A., A. Quintanar & M. Á. García (eds.). *Flora iberica* 16(1): 342-603. Real Jardín Botánico, CSIC, Madrid.
- Devesa, J. A., E. López Nieto, V. R. Invernón y G. López González (2012). *Centaurea* Sect. *Calcitrapa* (Heister ex Fabr.) DC. en la Península Ibérica. *Lasgasalia* 32: 241-260.
- DOCM. (2001): Diario Oficial de Castilla-La Mancha de 13-11-2001. Decreto 200/2001, de 06-11-2001 por el que se modifica el Catálogo Regional de Especies amenazadas. DOCM 119: 12825-12827.
- Esteso, F. (1992). *Vegetación y Flora del Campo de Montiel. Interés farmacéutico*. Instituto de Estudios Albacetenses. Serie I. Estudios N° 59. Albacete.
- Euro+Med (2006-). Euro+Med PlantBase - the information resource for Euro-Mediterranean plant diversity. [Online database] <<http://ww2.bgbm.org/EuroPlusMed/>> [Consulta: 6/7/2016].
- Fajardo, J., A. Verde, D. Rivera y C. Obón (2000). *Las plantas en la cultura popular de la provincia de Albacete*. Instituto de Estudios Albacetenses. Serie I. Estudios N° 118. Albacete.
- Figuerola, R. (1983). *Estudio de la Vegetación y Flora de las Sierras Martés y Ave (Valencia)*. Tesis doctoral. Universidad de Valencia. Inédita.
- Figuerola, R., J. B. Peris y G. Stübing (1988). *Guía de las flores silvestres de la Comunidad Valenciana*. Mestral. Valencia.
- Foley, M. J. Y. (1996). *Orobanche clausonis* Pomel (*Orobanchaceae*) en la Península Ibérica. *Anales Jard. Bot. Madrid* 54:319-326.
- Foley, M. J. Y. (2001). *Orobanche* L. In Paiva, J., F. Sales, I. C. Hedge, C. Aedo, J. J. Aldasoro, S. Castroviejo, A. Herrero y M. Velayos (eds.). *Flora iberica* 14: 32-72 + 235-251 (suplemento fotográfico). Real Jardín Botánico, CSIC, Madrid.
- Gandoger, M. (1917). *Catalogue des plantes récoltées en Espagne et en Portugal pendant mes voyages de 1884 á 1912*. Paris.
- García Navarro, E. (1996). *Estudio florístico y fitogeográfico de la comarca de la Plana de Utiel-Requena (Valencia)*. Tesis doctoral. Universidad de Valencia. Inéd.
- Gómez, J. (2006). Plantas de interés del NE de la provincia de Albacete e inmediaciones de la provincia de Valencia. I. *Sabuco* 5: 151-177.



- Gómez, J. (2007). Plantas de interés del NE de la provincia de Albacete e inmediaciones de la provincia de Valencia. II. *Sabuco* 6: 157-182.
- Gómez, J. (2011). *Aportaciones al Estudio de la Flora y Vegetación del Extremo NE de la Provincia de Albacete y zonas adyacentes de la Provincia de Valencia (España)*. Instituto de Estudios Albacetenses. Serie I. Estudios N° 199. Albacete.
- Gómez, J. y J. Güemes (2009). Plantas de interés del NE de la provincia de Albacete e inmediaciones de la provincia de Valencia. IV. *Sabuco* 7: 71-98.
- Gómez, J., J. B. Peris, A. Valdés, E. Sanchis, R. Roselló y E. Laguna (2007). Plantas de interés del NE de la provincia de Albacete e inmediaciones de la provincia de Valencia. III. *Sabuco* 6: 183-210.
- Gómez, J., J. B. Peris, A. Valdés, E. Sanchis y R. Roselló (2010a). Plantas de interés del NE de la provincia de Albacete e inmediaciones de la provincia de Valencia. V. *Sabuco* 8: 91-116.
- Gómez, J., J. B. Peris, A. Valdés, E. Sanchis y R. Roselló (2010b). Plantas de interés del NE de la provincia de Albacete e inmediaciones de la provincia de Valencia. VI. *Sabuco* 8: 117-142.
- Gómez, J., P. P. Ferrer, R. Roselló, A. Valdés, E. Laguna, J. B. Peris y E. Sanchis (2014). Plantas de interés del NE de la provincia de Albacete e inmediaciones de la provincia de Valencia. VIII. *Sabuco* 10: 7-33.
- Gómez, J., P. P. Ferrer, R. Roselló, A. Valdés, E. Laguna, J. B. Peris, A. Valdés, E. Laguna y E. Sanchis (2015). Plantas de interés del NE de la provincia de Albacete e inmediaciones de la provincia de Valencia. IX. *Sabuco* 11: 39-64.
- Gómez, J., P. P. Ferrer, R. Roselló, J. B. Peris, A. Valdés y E. Sanchis (2013). Plantas de interés del NE de la provincia de Albacete e inmediaciones de la provincia de Valencia. VII. *Sabuco* 9: 69-93.
- Gómez, J., R. Roselló, J. B. Peris, A. Valdés y E. Sanchis (2012). *Phelipanche lainzii*, nueva orobancácea para la Península Ibérica. *Flora Montiberica* 50: 15-29.
- Govaerts, R. (1999). World Checklist of Seed Plants 3(1, 2a y 2b): 1-1532. Continental Publishing, Deurne.
- Harley, R. M., S. Atkins, A. L. Budantsev, P. D. Cantino, B. J. Conn, R. Grayner, M. M. Harley, R. De Kok, T. Krestovskaja, R. Morales, A. J. Paton, O. Ryding, y T. Upson (2004). *Labiatae*. In Kadereit, J. W. (ed). The families and genera of vascular plants, Vol. VII. Flowering plants-Dicotyledons, *Lamiales* (except *Acanthaceae* including *Avicenniaceae*): pp 167-275. Springer-Verlag, Berlin.

- Herrero, A., A. Escudero y S. Pajarón (1994). *Estudio florístico de la Sierra del Relumbrar*. Instituto de Estudios Albacetenses. Serie I. Estudios N° 80. Albacete.
- Herrero, A., A. Escudero y S. Pajarón (1995). Notas florísticas de la Sierra del Relumbrar (Albacete y Ciudad Real). *Stud. Bot. Univ. Salamanca* 14: 207-215.
- Inocencio, C., F. J. Alcaraz y S. Ríos (1998). *El paisaje vegetal de la cuenca albacetense del Guadalmena*. Instituto de Estudios Albacetenses. Serie I. Estudios N° 100. Albacete.
- IOPI (2007). The International Organization for Plant Information. [Online database]. <<http://bgbm3.bgbm.fu-berlin.de/iopi/gpc/query.asp>> [Consulta: 6/7/2016].
- Jarvis, Ch. E. y N. J. Turland (1998). Typification of Linnaean specific and varietal names in the *Compositae* (*Asteraceae*). *Taxon* 47 (2): 347-370.
- Kaya, A. y M. Dinç (2014). Nutlet morphology of six *Clinopodium* taxa, previously treated as *Acinos*, in Turkey. *Biological Diversity and Conservation* 7(3): 119-125.
- López González, G. (2007). *Guía de los árboles y arbustos de la Península Ibérica y Baleares*. 3ª ed. Mundi-Prensa Libros, S. A.
- López González, G y E. Bayer. (1988). El género *Ziziphora* L. (*Labiatae*) en el Mediterráneo occidental y sus relaciones con *Acinos* Miller. ¿Parentesco o convergencia? *Lagascalía* 15 (Extra): 49-64.
- López Sáez, J. A., P. Catalán y Ll. Sáez (2002). *Plantas parásitas de la Península Ibérica e Islas Baleares*. Mundi-Prensa. Madrid.
- López Vélez, G. (1996). *Flora y vegetación del macizo del Calar del Mundo y sierras adyacentes del sur de Albacete*. Instituto de Estudios Albacetenses. Serie I. Estudios N° 85. Albacete.
- Mansanet, J., J. A. Alcober, H. Boira, J. B. Peris y R. Currás (1980). Contribución al estudio ecológico de la *Erica erigena* R. Roos en el Reino de Valencia. *Anales Jard. Bot. Madrid* 37(1): 117-123.
- Mateo, G. (2013). De flora valentina XII. *Flora Montiber.* 55: 86-96.
- Mateo, G. y M. B. Crespo (2009). *Manual para la determinación de la flora valenciana*. 4ª edición. Librería Compás. Alicante.
- Mateo, G. y M. B. Crespo (2014). *Claves Ilustradas para la Flora Valenciana*. Colección Monografías de Flora Montiberica, n° 6.
- Mateo, G., C. Torres y J. Fabado (2007). Adiciones al catálogo de la flora de las comarcas valencianas de Los Serranos y Ademuz, VII. *Fl. Montiber.* 35: 28-39.

- Mateo, G., M. B. Crespo y E. Laguna (2015). *Flora Valentina*. Vol. III. Fundación de la Comunidad Valenciana para el Medio Ambiente. Valencia.
- Meikle, R. D. (1979). *Rhagadiolus*: a misunderstood genus. *Taxon* 28 (1, 2/3): 133-141.
- Molina, R. (2003). *Estudio de la Flora y Vegetación del tramo medio del valle del Río Júcar (Albacete)*. Tesis doctoral. Universidad de Castilla-La Mancha. Inéd.
- Molina, R., A. Valdés y F. J. Alcaráz (2008). *Flora y vegetación del tramo medio del valle del río Júcar (Albacete)*. Instituto de Estudios Albacetenses "D. Juan Manuel". Excma. Diputación provincial de Albacete. Serie I. Estudios Nº 184. Albacete.
- Molina, R., J. Gómez y A. Valdés (2014). *La flora y la vegetación en Alcalá del Júcar. Dinamismo de las comunidades vegetales y espacios de interés botánico*. In López Sanz, G. (Coord.). Alcalá del Júcar: Piedra, Tierra, Agua y sus Gentes: 525-354. Serie I Estudios. Nº 219. Instituto de Estudios Albacetenses. Albacete.
- Morales, R. (2010). *Acinos* Mill. In Morales, R., A. Quintanar, F. Cabezas, A. J. Pujadas y S. Cirujano (eds.). *Flora iberica* 12: 435-440. Real Jardín Botánico, CSIC, Madrid.
- Muñoz, J. M. (1987). *Rhamnus* L. In: Valdés, B., S. Talavera y E. Galiano (eds.) *Flora Vascular de Andalucía Occidental*. Vol. 2: 242-245. Ketres ed., Barcelona.
- Oltra, J. E., A. Conca e I. Garrido (2012). Aportaciones a la flora de la comarca de La Vall d'Albaida (Valencia), III. *Fl. Montiber.* 53: 63-71.
- Peris, J. B. (1983). *Contribución al estudio florístico y fitosociológico de las Sierras de Boquerón y Palomera*. Tesis doctoral. Universidad de Valencia. Inéd.
- Piera, M., P. P. Ferrer, J. Gómez, D. Corral-Ponce y E. Laguna (2011). Aportaciones florísticas para las provincias de Valencia y Albacete. *Flora Montiberica* 47: 94-106.
- Piwowarczyk, R., J. Madeja, y M. Nobis (2015) Pollen morphology of the Central European broomrapes (Orobanchaceae: Orobanche, Phelipanche and Orobanchella) and its taxonomical implications. *Plant. Syst. Evol.* 301: 795-808.
- Pujadas, A. J. (2001). Aportació al coneixement del gènere *Orobanche* L. als Països Catalans. *Orsis* 16: 71-88.
- Pujadas, A. J. y A. Lora (1997). Distribución de *Orobanche clausonis* Pomel (Orobanchaceae) en la Península Ibérica y Baleares. *Anales Jard. Bot. Madrid.* 55(2): 477-479.

- Pujadas, A. J., L. Plaza, E. Sánchez Gullón, E. Triano, M. López Martínez, C. Burgarella, D. Rubiales, B. Román del Castillo, E. Reyes y A. Ivorra (2007). El género *Orobanche* L. (Orobanchaceae) en Andalucía. *Acta Bot. Malacitana* 32: 91-126.
- Ríos, S., F. Alcaraz, y A. Valdés (2003). *Vegetación de sotos y riberas de la provincia de Albacete (España)*. Instituto de Estudios Albacetenses “Don Juan Manuel”. Serie I. Estudios N° 148. Albacete.
- Rivas Martínez, S. (1962). Estudio sistemático-ecológico de las Rhamnaceas españolas. *Anales Real Acad. Farm.* 28: 363-397.
- Rivas Martínez, S. y J. M. Pizarro (2011). Taxonomical system advance to *Rhamnus* L. & *Frangula* Mill. (Rhamnaceae) of Iberian Peninsula and Balearic Islands. *Int. J. Geobot. Res.* 1: 55-78.
- Rivas Martínez, S. y J. M. Pizarro (2015). *Rhamnus* L. In: Muñoz Garmendia, F., C. Navarro, A. Quintanar y A. Buirra (eds.). *Flora iberica* 9: 11-50. Real Jardín Botánico, CSIC, Madrid.
- Rivera, D. (1983). *Caracterización de la flora fanerogámica del Sector Nororiental de la provincia de Albacete*. Tesis de Licenciatura. Universidad de Murcia. Inéd.
- Rivera, D. (1985). *Estudio del paisaje vegetal humanizado en el Sector Nororiental de la provincia de Albacete*. Tesis doctoral. Universidad de Murcia. Inéd.
- Rivera, D., C. Obón y C. Selma (1989). *Rhamnus* × *colmeiroi* Rivera, Obón & Selma, notoespecie nueva de la flora española. *Anales Jard. Bot. Madrid* 45(2): 558-559.
- Rivera, D., A. Verde, J. Fajardo, C. Inocencio, C. Obón y M. Heinrich (eds) (2006). *Guía etnobotánica de los alimentos locales recolectados en la provincia de Albacete*. Instituto de Estudios Albacetenses “D. Juan Manuel”. Excma. Diputación provincial de Albacete. Serie I. Estudios N° 167. Albacete.
- Roskov, Y., L. Abucay, T. Orrell, D. Nicolson, C. Flann, N. Bailly, P. Kirk, T. Bourgoin, R. E. DeWalt, W. Decock, A. De Wever (eds.) (2016). Species 2000 & ITIS Catalogue of Life, 2016 [Online database] <<http://www.catalogueoflife.org/col/search/all>> [Consulta: 12/7/2016].
- Ruiz de La Torre, J. (1980). Notas de Flora Hispanica, II. *Trab. Cátedra Bot. Esc. Técn. Super. Ing. Montes* 6: 1-72.
- Sánchez Gómez, P. y F. Alcaraz (1993). *Flora, vegetación y paisaje vegetal de las sierras de Segura Orientales*. Instituto de Estudios Albacetenses. Serie I. Estudios N° 69. Albacete.

- Sánchez Gómez, P., F. Alcaraz y J. S. Carrión García (1987). Fragmenta chorologica occidentalia, 1072-1150. *Anales Jard. Bot. Madrid* 44(2): 518-525.
- Sánchez Gómez, P., J. F. Jiménez, J. B. Vera, J. A. López Espinosa, C. López Romero y F. J. Sánchez Saorín (2006). Nuevas referencias y precisiones corológicas para la flora vascular del sureste ibérico. *Anales Biol. Fac. Biol. Univ. Murcia* 28: 126-128.
- Serra, L., C. Fabregat, J. J. Herrero-Borgoñón y S. López Udias (2000). *Distribución de la Flora Vascular Endémica, Rara o Amenazada en la Comunidad Valenciana*. Colección Biodiversidad nº 8. Generalitat Valenciana. Conselleria de Medio Ambiente. Valencia.
- The Plant List (2016). Version 1.1. <<http://www.theplantlist.org/>> [Consulta: 12/7/2016].
- Triano, E., A. Benavente, P. Catalán, P. Hernández y A. J. Pujadas (2012). *Orobanche lainzii* (J. Gómez Navarro et al.) Triano & A. Pujadas, comb. nov., (Orobanchaceae), en Andalucía oriental (España). *Acta Bot. Malacitana* 37: 224-225.
- Trusty, J. L., R. G. Olmstead, D. J. Bogler, A. Santos-Guerra y J. Francisco-Ortega (2004). Using Molecular Data to Test a Biogeographic Connection of the Macaronesian Genus *Bystropogon* (*Lamiaceae*) to the New World: A Case of Conflicting Phylogenies. *Syst. Bot.* Vol. 29(3): 702-715.
- Tutin, T. G., V. H. Heywood, N. A. Burges, D. M. Moore, D. H. Valentine, S. M. Walters y D. A. Webb (eds.) (1976). *Flora Europaea*. Vol IV. Cambridge.
- UICN. (2012). *Categorías y Criterios de la Lista Roja de la UICN: Versión 3.1. Comisión de Supervivencia de Especies de la UICN*. Segunda edición. Gland, Suiza y Cambridge, Reino Unido.
- Valdés, A., F. Alcaraz y D. Rivera (2001). *Catálogo de plantas vasculares de la provincia de Albacete (España)*. Instituto de Estudios Albacetenses "Don Juan Manuel". Serie I. Estudios Nº 127. Albacete.
- Valdés, B., S. Talavera & E. Fernández Galiano (eds.) (1987). *Flora vascular de Andalucía Occidental*. Ed. Ketres. Vol. 3. Barcelona.

## ANEXO

Se muestra a continuación una tabla, en la que se relacionan por orden alfabético las plantas tratadas en las diez entregas realizadas hasta la fecha -incluida esta-, indicando el número de trabajo en el que se tratan y las provincias en las que se han encontrado.

<b>Taxon</b>	<b>Nº</b>	<b>Prov.</b>
<i>Acer granatense</i>	VIII	Ab, V
<i>Allium nigrum</i>	IX	Ab
<i>Anthyllis lagascana</i>	III	Ab
<i>Arenaria favargeri</i>	VI	Ab
<i>Astragalus oxyglottis</i>	I	Ab, V
<i>Bidens frondosa</i>	II	Ab, V
<i>Biscutella dufourii</i>	VII	Ab, V
<i>Callipeltis cucullaris</i>	IV	Ab, V
<i>Campanula fastigiata</i>	I	Ab, V
<i>Carex hordeistichos</i>	IX	Ab
<i>Centaurea bofilliana</i>	X	Ab, V
<i>Centaurea diffusa</i>	VIII	Ab, V
<i>Centaurea solstitialis</i>	VIII	V
<i>Chaenorhinum rupestre</i> (=Ch. <i>exile</i> )	I	Ab, V
<i>Chaenorhinum tenellum</i>	IV	Ab, V
<i>Cistus creticus</i>	VI	Ab, V
<i>Clinopodium graveolens</i> subsp. <i>rotundifolium</i>	X	V
<i>Colutea brevilata</i>	IV	Ab
<i>Colutea hispanica</i>	VII	Ab, V
<i>Crepis bursifolia</i>	VII	Ab
<i>Crocus nevadensis</i>	IX	Ab, V
<i>Crypsis schoenoides</i>	VIII	Ab
<i>Cuscuta nivea</i>	IX	Ab
<i>Cylindropuntia rosea</i> (=C. <i>pallida</i> )	V	V
<i>Cynomorium coccineum</i> subsp. <i>coccineum</i>	III	Ab (V) <sup>1</sup>
<i>Dictamnus hispanicus</i>	IV	Ab, V
<i>Echballium elaterium</i> subsp. <i>elaterium</i>	V	Ab
<i>Ephedra distachya</i> subsp. <i>distachya</i>	II	Ab, V
<i>Epipactis rhodanensis</i>	I	Ab
<i>Erica terminalis</i>	X	Ab, V
<i>Frangula alnus</i> subsp. <i>baetica</i>	III	Ab, V
<i>Fraxinus ornus</i>	V	Ab, V
<i>Gagea lacaitae</i>	VII	Ab, V
<i>Galium verrucosum</i>	VII	Ab, V

<b>Taxon</b>	<b>Nº</b>	<b>Prov.</b>
<i>Hedysarum spinosissimum</i>	VI	Ab
<i>Helianthemum sanguineum</i>	V	V
<i>Linaria aeruginea</i> subsp. <i>aeruginea</i>	II	Ab, V
<i>Linaria bipunctata</i> subsp. <i>bipunctata</i>	II	Ab
<i>Linaria cavanillesii</i>	I	Ab
<i>Lonicera splendida</i>	VI	Ab
<i>Minuartia dichotoma</i>	IX	V
<i>Misopates microcarpum</i>	II	Ab, V
<i>Muscari atlanticum</i>	VIII	Ab, V
<i>Narcissus dubius</i>	IX	Ab, V
<i>Ophrys fusca</i> subsp. <i>bilunulata</i>	II	Ab, V
<i>Opuntia ammophila</i>	VIII	Ab
<i>Orobanche clausonis</i>	X	Ab, V
<i>Phelipanche lainzii</i>	X	Ab
<i>Phelipanche nana</i>	IX	Ab, V
<i>Phelipanche olibensis</i>	VI	Ab, V
<i>Phelipanche portoilicitana</i>	VI	Ab, V
<i>Phelipanche resedarum</i>	VII	Ab
<i>Pistorinia hispanica</i>	III	Ab, V
<i>Potamogeton crispus</i>	V	Ab, V
<i>Ranunculus sceleratus</i>	IV	Ab
<i>Rhagadiolus edulis</i>	X	Ab, V
<i>Rhamnus infectoria</i>	X	Ab, V
<i>Rumex cristatus</i>	IV	Ab
<i>Saxifraga haenseleri</i>	VIII	Ab, V
<i>Saxifraga latepetiolata</i>	V	Ab
<i>Scleranthus verticillatus</i>	IV	V
<i>Senecio auricula</i> subsp. <i>castellanus</i>	I	Ab
<i>Sternbergia colchiciflora</i>	III	Ab
<i>Teline patens</i>	VII	Ab, V
<i>Teucrium pugionifolium</i>	III	Ab, V
<i>Thymelaea hirsuta</i>	I	Ab
<i>Trifolium gemellum</i>	III	V
<i>Valerianella coronata</i> f. <i>pumila</i>	II	Ab, V
<i>Xanthium orientale</i>	VI	Ab
<i>Ziziphora aragonensis</i>	V	Ab, V

<sup>1</sup> *Cynomorium coccineum* subsp. *coccineum*, ha sido encontrada posteriormente en Valencia (cf. Piera y cols., 2011).

De las 70 plantas estudiadas, 39 se han localizado en Albacete y Valencia, 24 solo en Albacete y 7 únicamente en Valencia.

## NOTAS:

Este artículo fue presentado en las III Jornadas sobre el Medio Natural Albacetense, celebradas entre los días 5 y 8 de Octubre de 2016 en el Centro Cultural La Asunción, organizadas por el Instituto de Estudios Albacetenses “Don Juan Manuel”.

Debido a la demora en la publicación del presente artículo, parte de las citas referentes a *Centaurea bofilliana* se han adelantado en el trabajo publicado en la revista *Nemus*, en el que varios coautores son comunes a los de este artículo:

Mansanet-Salvador, C. J., P. P. Ferrer-Gallego, J. Gómez, R. Roselló, E. Laguna y J. B. Peris (2016). *Centaurea* × *sanchisiana* nothosp. nov. (Asteraceae), un nou híbrid per a la flora ibèrica. *Nemus* 6: 65-83. Ateneu de Natura, Castelló de la Plana.