

LA INVESTIGACION ARQUEOLOGICA DE EPOCA ROMANA EN ALBACETE

Por Lourdes ROLDAN GOMEZ

Becaria del Depto. de Prehistoria y
Arqueología de la U.A.M.

I. INTRODUCCION

Al hablar de la investigación de época romana en la provincia de Albacete, tenemos que tener en cuenta en primer lugar que nos estamos refiriendo a una serie de datos obtenidos por medio de prospecciones, hallazgos y muy pocas excavaciones arqueológicas y conocido a través de una bibliografía variada.

En segundo lugar, al tomar como espacio geográfico de la investigación la provincia de Albacete, nos referimos a una demarcación que no tiene ninguna entidad, ni geográfica ni cultural en época romana.

Geográficamente, esta provincia está formada por dos grandes estructuras; montañosa al Sur, y meseta al Norte, separadas por una línea sinuosa; ambas estructuras, que contribuyen a la formación de diferentes comarcas, abarcan una mayor extensión que los límites provinciales.

En época prerromana, el territorio que hoy comprende la provincia de Albacete, estaba habitado por diferentes pueblos ibéricos que se extendían más allá de los actuales límites de la provincia. En concreto en época ibérica habitaban en ella los oretanos, los bastetanos y contestanos principalmente. Para el conocimiento de los límites geográficos de estos pueblos, nos vemos obligados a acudir a las fuentes antiguas (1), cuyos autores nos dan algunas breves noticias, a veces contradictorias, al respecto. Debido a ello, y a falta de excavaciones arqueológicas adecuadas, el problema está aún sin resolver, especialmente en lo que se refiere a los límites entre unos pueblos y otros (2).

Todos estos pueblos que habitaban la zona Central, pasaron a formar parte de la órbita romana. A partir del s. II a.C., comienza la conquista romana de la Meseta, motivada por factores fundamentalmente económicos. Tras unos cuantos años de luchas que comienzan en el 195 con las campañas de Catón, quedó definitivamente conquistada por T. S. Graco en el 179 a.C., ensanchando con ello los límites de la Citerior. Posteriormente, la zona se vio afectada por las Guerras Celtiberolusitanas y por las campañas de Sertorio.

(1) Concretamente nos proporcionan datos importantes; Plinio, Estrabón y Ptolomeo.

(2) Habrá que conjugar los datos que nos proporcionan las fuentes antiguas con todo un programa de excavaciones arqueológicas a través de los cuales obtengamos un conocimiento de los rasgos culturales de los pueblos que habitaban cada zona, para resolver el problema.

Durante estos años finales de la República, esta zona quedó dentro de la administración romana, incorporada a la provincia Citerior. Tras la reforma administrativa efectuada por Augusto, formó parte de la provincia Tarraconense adscribiéndose al Conventus Cartaginense cuya capital era Cartago Nova, sin posteriores cambios.

Las vías de comunicación, potenciadas por el mundo romano como base de su conquista y dominación, se apoyan en vías anteriores, como es el caso de la vía Heraklea. Esta, y otras vías que atravesaban la provincia, nos son cada vez mejor conocidas gracias a los estudios hechos tanto antigua como recientemente. Ello unido a las prospecciones efectuadas, ha dado como resultado el hallazgo de nuevos tramos de calzada romana, así como de miliarios. Todo lo cual va proporcionando datos que poco a poco, perfilan el trazado de las vías y permiten situar los puntos por donde éstas pasaban.

Hay que tener en cuenta que la zona que estudiamos constituye, tradicionalmente, un terreno de paso, a través de la vía Heraklea y el cruce de diversos caminos y culturas. Ya en época ibérica, se documentan aquí reunidas influencias tanto de la costa oriental como de la zona andaluza, y por supuesto, de la Meseta.

Ciñiéndonos a la época romana, hay que destacar la enorme escasez de yacimientos excavados en la provincia. La investigación arqueológica se ha centrado en otras culturas, como pueden ser abrigos rupestres, poblados del bronce y especialmente necrópolis ibéricos, debido a la abundancia e incluso a la espectacularidad de estos últimos.

Esta ha sido la causa, en parte, de que el mundo romano haya quedado relegado, tanto en relación a las excavaciones arqueológicas, como al estudio de los materiales de esta cultura depositados en el Museo de Albacete.

Estos materiales, fruto en su mayoría de hallazgos fortuitos, donaciones o prospecciones, son relativamente abundantes y variados, y podrían proporcionar, al menos, un conocimiento parcial, ante la falta de excavaciones arqueológicas.

Como hemos dicho, las excavaciones han sido muy escasas y los yacimientos que conocemos son, por tanto, fruto de prospecciones o de los hallazgos antes mencionados. Los datos que de ellos poseemos son muy escasos; en algún caso sólo sabemos de su existencia por fragmentos de cerámica, o algún elemento arquitectónico. Por tanto, es muy difícil establecer una cronología aproximada e incluso, saber el tipo de yacimiento de que se trata.

Ante este panorama, poco alentador, hemos tratado de recoger todas las noticias conocidas por las fuentes antiguas, tanto históricas como literarias y epigráficas. A continuación, hemos recogido todos los yacimientos y hallazgos casuales, cuyos materiales se encuentran en el Museo de Albacete*.

Con todo ello, hemos pretendido lograr una aproximación al conocimiento del mundo romano en la provincia de Albacete, o al menos, proporcionar una

* Agradecemos a su directora, R. Sanz Gamó, las facilidades prestadas para la documentación gráfica del trabajo.

documentación completa y actualizada a quienes pretendan estudiar algún aspecto concreto de este tema.

II. HISTORIOGRAFIA

Las fuentes bibliográficas sobre yacimientos arqueológicos de la provincia de Albacete son muy escasas. Las referencias comienzan a mediados del siglo pasado, en obras de carácter general, que dan algunas noticias sobre yacimientos de esta provincia como son las de Madoz (1845), Amador de los Ríos (1889), y Cean Bermúdez (1894), y especialmente la de Roa y Erostarbe (1894) y Blanch e Illa, M., específicas sobre la provincia de Albacete (3).

Algunos datos de estas obras están tomados de documentos más antiguos, como son las obras de Morales, *Las Antigüedades de España* (1574) o del Canónigo Lozano, *Bastetania y Contestania del Reyno de Murcia* (1794).

Una segunda etapa, ya en concreto con respecto a los yacimientos romanos, comienza en los años 40, con la labor de prospecciones y excavaciones llevadas a cabo por la Comisaría General de Excavaciones en Albacete, con J. Sánchez Jiménez como director del Museo. Durante los años 40 al 47, se localizan yacimientos, se realizan algunas excavaciones de urgencia y se recogen hallazgos y donaciones.

Toda la labor llevada a cabo por Sánchez Jiménez y la Comisaría General de Excavaciones, está publicada en los Informes y Memorias de los años 1941 y 1947. En estos años también publica E. Cuadrado, algunas reseñas sobre yacimientos prospectados en la cuenca del río Taibilla, al sur de la provincia. Posteriormente, los trabajos de prospecciones y especialmente excavaciones, publicados, son escasísimos (4).

Paralelamente a la labor de Sánchez Jiménez, se estudian materiales concretos hallados en la provincia; fruto de ello son las publicaciones de Fernández de Avilés sobre los mosaicos de Hellín; de Bovini sobre sarcófagos; García Bellido y Beltrán, sobre esculturas; y el mismo Sánchez Jiménez sobre algunos otros materiales hallados (5).

(3) Madoz, P., *Diccionario geográfico-estadístico-histórico de España y sus posesiones de Ultramar*. Madrid, 1845. Amador de los Ríos, R., *España. Sus monumentos y arte. Su naturaleza e historia. Provincias de Murcia y Albacete*. Barcelona, 1889; Cean Bermúdez, A., *Sumario de las antigüedades romanas que hay en España* 1894; Roa y Erostarbe, R., *Crónica de la provincia de Albacete*, Albacete, 1891; Blanch e Illa, N., *Crónica de la provincia de Albacete*. Madrid, 1866.

(4) Ver para ambos autores I y M., 1941 y 1947.

(5) Sobre los materiales, consultar la siguiente bibliografía: Fernández Avilés, A., "Mosaico romano procedente de Hellín (Albacete)". *Adquisiciones del MAN* 1947; Bovini, I., *I sarcofagi paleocristiani. Determinazioni de la loro cronologia mediante l'analisi dei retrati*. Cita del Vaticano, 1949; García y Bellido, A., *Esculturas romanas de España y Portugal*. C.S.I.C. Madrid, 1949; Sánchez Jiménez, J., 1943 y 1947; Idem. "Un molde para la fabricación de lucernas". A.P.L., IV. *Homenaje a Isidro Ballester*. Valencia 1953 y "Inventario de hallazgos monetarios en la provincia de Albacete". *Publicaciones del Seminario de Historia y Arqueología de Albacete*, 1951.

Una nueva etapa tiene lugar a partir del inicio de los 70. En estos años sigue existiendo un gran vacío en cuanto a excavaciones, ya que las únicas existentes son las realizadas por Samuel de los Santos en la Casa de Guardas de Tarazona, sin publicar, y en la villa romana de Balazote, cuyos resultados están parcialmente publicados en 1977 (6).

Sin embargo, en estos años, se han ido llevando a cabo estudios sobre materiales arqueológicos depositados en el Museo de Albacete, bien trabajos específicos: Beltrán, Sanz Gamo; bien como piezas incluidas dentro de estudios más generales: Vives, sobre la estela de Villapalacios; Sotomayor, sobre el sarcófago de Hellín; Beltrán, sobre ánforas; Villaronga, en cuanto a tesoros numismáticos y Sanz Gamo, en torno a la epigrafía romana de Albacete. También hay que señalar la existencia de trabajos específicos sobre la historiografía arqueológica de la Provincia (7).

Habría que destacar, por último, la labor del Instituto de Estudios Albacenceses, en cuya revista *Al-Basit*, se han publicado múltiples estudios sobre la provincia de Albacete, algunos de ellos relativos a la arqueología: El acueducto de Albatana; los puentes de Isso..., finalmente completados con la organización de un Congreso de Historia de Albacete (8).

También habría que tener en cuenta la aportación al conocimiento del mundo romano de Albacete, a través de yacimientos ibéricos muy importantes, que se romanizan en sus últimas fases. Especialmente el Santuario indígena del Cerro de los Santos, ya conocido desde el siglo XIX y cuyo estudio ha sido publicado periódicamente, desde entonces hasta la actualidad (9).

(6) De los Santos Gallego, S., "Excavaciones en la villa de Balazote (Albacete)". *Segovia y la Arqueología Romana*. Barcelona, 1977.

(7) Consultar la siguiente bibliografía: Beltrán, A., "Cabeza femenina de tipo claudiano en el Museo de Albacete". *Anales de Sem. de H.ª y Arq. de Albacete*. 1, Madrid, 1951, p. 19-21; Sanz Gamo, R., "Cerámica romana estampillada del Museo de Albacete". *Anales del Centro Asociado de la UNED*, n.º 4, Albacete, 1982; Vives, L., *Inscripciones latinas de la España romana*, 1971; Sotomayor, M., *Datos históricos sobre los sarcófagos romano-cristianos de España*. Granada, 1973, p. 78-82; Beltrán, M., "Las ánforas romanas en España". *Anejo de Caesar Augusta*, VIII. Zaragoza, 1970 y Villaronga, L., "Tesorillo de Albacete del año 1906" *Ampurias*, 33-34. Barcelona 1971 y "Comentario a los hallazgos de tesoros numismáticos". *XIII CNA*. Zaragoza, 1975; Sanz Gamo, R., "Avance para un estudio de la epigrafía romana en la provincia de Albacete". *Centro asociado de la UNED*, Albacete, 1979, pp. 167-172.

En cuanto a bibliografía e historiografía de Albacete ver: de los Santos y Sanz Gamo, *Al-Basit*, 9, 1981; pp. 179-206 y Sanz Gamo, R., *Centro asociado de la UNED*. Albacete, 1980, pp. 173-184.

(8) *Al-Basit*, n.º 0, 1975, pp. 32-42; n.º 11, 1982, pp. 113-126; n.º 9, 1981, pp. 179-206; *Congreso de Historia de Albacete*, I. Arqueología y Prehistoria. Albacete, 1984.

(9) Una recopilación de las investigaciones desde el s. XIX, fue efectuada por A. Fernández Avilés: "Las primeras investigaciones en el Cerro de los Santos (1860-1870). Cuestiones de puntualización". *Boletín del Seminario de Estudios de Arte y Arqueología*, XV. Valladolid, 1949, pp. 57-70. Posteriormente Chapa Brunet, T., "Nuevas excavaciones en el Cerro de los Santos (Albacete), excavaciones de 1977 a 1981". *Al-Basit*, 15. Albacete, 1984, pp. 109-126 y "Tres nuevas esculturas del Cerro de los Santos (Montealegre del Castillo, Albacete)". *Al-Basit*, 8. Albacete. 1980, pp. 149-162.

Un caso similar es el del Llano de la Consolación o la Hoya de Santa Ana, necrópolis ibérica cuyas primeras excavaciones fueron parcialmente publicadas por Sánchez Jiménez (10).

Los estudios sobre las vías romanas de la provincia, comienzan también de manera general, a fines del siglo pasado; aunque tenemos algunos documentos anteriores, como la obra de Morales (1570), que dedica el tomo X a las vías, y la de P. J. Villuga (1546), *Repertorio de todos los caminos de España*.

La vía Augustea ha sido estudiada desde antiguo. Es bien conocido el tramo entre Cástulo y Mariana. Para este tramo es de interés el estudio de R. Martínez Carneiro, mencionado en las Memorias de la Real Academia de la Historia, n.º 8, 1859, pero que al parecer, ha desaparecido. El tramo entre Mariana y Saltigi, es poco conocido. El estudio más antiguo que a él se refiere es el de Lozano, ya citado.

Otros estudios con datos sobre vías, en estos años, son los de Roa y Erostarbe y los de Serrano Gómez (1899), Fernández Guerra (1875), y Coello (1894) (11).

A comienzos del s. XX, se publican obras generales como las de Saavedra (1914) y Miller (1916), que tratan de fijar los lugares de las antiguas estaciones, más que recoger el trazado completo de la vía. Hay también trabajos más específicos como los de Blázquez (1921), tratando de reconstruir tramos enteros de vías (12).

Tras un lapso de tiempo, hay una segunda etapa a partir de los años 60, con algunos trabajos de gran interés que proporcionan un avance en el conocimiento del trazado viario en esta provincia y en las limítrofes. Estos estudios están basados, tanto en los antiguos textos itinerarios, como en las prospecciones y la fotografía aérea; así, por ejemplo, los estudios de Corchado, Roldán (1975) y, especialmente, en estos últimos años, los trabajos de Sillières (13).

El conocimiento de las vías se apoya y complementa en los hallazgos de miliarios, cuya publicación tiene ya una larga tradición vinculada generalmente a la epigrafía; se han ido incluyendo en los repertorios epigráficos que intermitentemente se han publicado.

Los más antiguos conocidos pertenecen a la vía Alcalá-Cartagena, en el

(10) Sánchez Jiménez, J., *I y M.*, n.º 8, 1947, pp. 31-44 y 53 ss.

(11) Serrano Gómez, "La plaine de la Consolation et la ville iberique d'Ello". *Bulletin Hispanique*, T. I. 1899; p. 189; Fernández Guerra, A., *Discurso de ingreso en la Real Academia de la Historia*. Madrid, 1875, pp. 122-126; y Coello, F., "Una vía romana de Chinchilla a Zaragoza". *BRAH*, 24, 1894, 5 ss.

(12) Saavedra, E., "Discurso leído el día 28 de Diciembre de 1862", Madrid, 2.ª ed., 1914 y Miller, M., *Itineraria romana, Romische Reisewege an der Tabula Peutingeriana*. Stuttgart, 1916, pp. 178-181, reeditado 1964; Blázquez, A., *JSEA*, 40. Madrid, 1921.

(13) Corchado Soriano, M., "Estudio sobre vías romanas entre el Tajo y el Guadalquivir", *AEA*, 42. Madrid, 1969; Roldán, J. M., *Itineraria Hispana, Fuentes antiguas para el estudio de las vías romanas en la Península Ibérica*. Madrid, 1975; Sillières, P., "Le camino de Anibal. Itineraire des Gobelets de Vicarello, de Cástulo a Sactabis". *M.C.V. XIII*, 1977 y "Une grande route romaine menant à Carthagène: la voie Saltigi Carthago-Nova". *M.M.* 23. 1982, pp. 247-258.

tramo entre Saltigi y Cartagena, son los de la Losilla y Cieza (Murcia) (Los de la Losilla, conocidos ya en el s. XVIII por las obras de Lozano y P. Salmerón (1777)). Todos ellos recogidos en el CIL II (14).

Otros miliarios de posterior descubrimiento en esta zona, han sido publicados, tanto en artículos específicos: los de P. Fita (1901), cómo en repertorios epigráficos más amplios: Dubois (1901), Ribero (1933) o Vives (1971) (15).

Ultimamente, también Sillières, como complemento a sus estudios sobre vías, recoge y documenta los miliarios que interesan al tramo estudiado; así lo hace en sus artículos sobre la vía Augustea (1977) o sobre la vía Alcalá-Cartagena (1983), ya citados, además de alguno específico sobre miliarios (16).

III. VIAS DE COMUNICACION

La provincia de Albacete está atravesada de N. a S. y de E. a O. por cuatro vías principales y un ramal de una de ellas, algunas de las cuales coinciden en parte de su recorrido y tienen en Saltigi (Chinchilla) lugar de cruce. Estas vías principales cuya importancia no es igual entre todas ellas, se complementarían con otra serie de vías secundarias que unirían poblaciones más cercanas y tendrían una utilización meramente local. Las vías principales son (Fig. 1):

- A. Complutum-Cartago Nova.
- B. Caesar Augusta-Laminio (vía 31 del itinerario de Antonino).
- C. Tarraco-Gades (por Libisosa) (vía de los vasos de Vicarello o vía Augustea).
- D. Emérita Augusta-al Puerto de Almansa.
- E. Corduba-Saguntum.
- F. Ramal de la vía Corduba-Saguntum (por Castelar, la Puerta y Riópar a Cartago-Nova).

A. Complutum-Cartago Nova

Según las prospecciones y fotografías aéreas realizadas recientemente por Sillières, quedan vestigios de esta vía particularmente entre Tobarra y Chinchilla, especialmente bien conservados al Sur de Pozo Cañada y al Sur de Chinchilla, no lejos de Pozo Moro. También en la región de Hellín hay vestigios, al norte del Tolmo de Minateda (17).

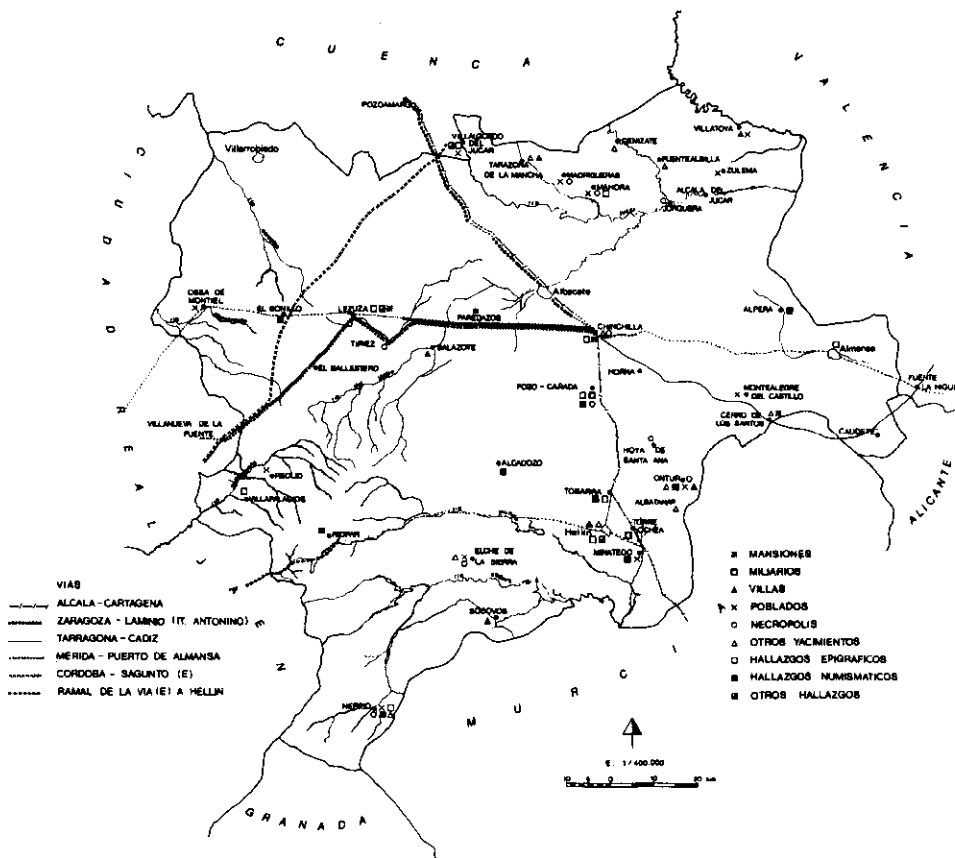
(14) Lozano, A., 1749, pp. 22-23 y Salmerón, P., *La antigua Carteia, Capital de Olcadia, hoy Cieza, villa del regno de Murcia*. Madrid, 1777, p. 244.

(15) F. Fita, "Miliarios romanos de las Navas de San Juan". *Boletín RAH*, 38, 1901, pp. 422-424 y "Nuevas inscripciones romanas" *Boletín RAH*, 39, 1901, pp. 425-426; Dubois, C., "Inscriptions romaines d'Espagne" *Bulletin Hispanique* 3, 1901, p. 212; Ribero, C. M., *El lapidario del MAN*. Valladolid, 1933, n.º 114 y Vives, L., 1971.

(16) Sillières, P., 1977, 1982 y "Trois nouveaux milliars du Sud de l'Espagne" *XV. CNA*, Lugo, 1977 (1979), pp. 1076-1081.

(17) Sillières, P., 1982, pp. 252-253.

FIGURA 1



Mapa de distribución de los hallazgos arqueológicos romanos en la provincia de Albacete

En el s. XVIII había numerosos vestigios de ella, que recoge Lozano.

En 1960, fue estudiada y publicada por Corchado, según el trazado propuesto por él atraviesa la provincia de Cuenca. Desde Segóbriga, pasa por Pozo Amargo (identificado con la mansio ad Puteas del It. de Antonino), después cruza la vía Corduba-Saguntum, continuando hasta Saltigi (Chinchilla) y después hacia el Sur, hacia Cartago-Nova, pasando por Tobarra y Hellín. Más tarde se une a la vía Corduba-Sagunto, continuando ambas en dirección a Cartagena (18).

Sillières lleva el trazado de esta vía por Alcantarilla, Lorca, Archena, Cieza, Pto. de la Mala Mujer (Murcia) y Tolmo de Minateda (Albacete). Desde el Tolmo directamente a Tobarra, sin pasar por Isso o por Hellín sino siguiendo el valle de la Rambla de Tobarra. Este trazado está atestiguado por un miliario hallado en Torre Uchea, en el camino Viejo de Murcia (19). Continúa hasta Mercadillas, a 3'5 Km. al sur de Pozo Cañada y de aquí a Chinchilla.

De esta vía se conocen nueve miliarios, de los cuales 4 se hallaron en la provincia de Albacete; uno en Torre Uchea y 3 en Pozo Cañada, uno de ellos con la siguiente inscripción: IMP CAESAR NE/TRAIAN . S/AUG GE/PON M....TRI POT/OST....., fechado entre el 98 y 102 d.C. (Lám. 1) (20).

B. Caesar Augusta-Laminio

Vía estudiada por Roldán como perteneciente al Itinerario de Antonino (21); se trata de la vía 31 de este itinerario, que comprende dos tramos de diferentes vías. Atraviesa la provincia de Cuenca y tras pasar por Valdeganga (Valebonga) y Pozo Amargo (ad Puteas), entra en Albacete, llegando hasta Chinchilla (Saltigi), donde tuerce hacia el Oeste. Este primer tramo coincide desde ad Puteas hasta Saltigi con la vía Complutum-Cartago Nova que sigue hacia Tobarra.

Desde Saltigi, continúa hacia el Oeste atravesando las mansiones de Parientinis (Paredazos) y Libisosa (Lezuza). En este segundo tramo, coincide con el trazado de la vía Mérida-Pto. de Almansa y de la vía Augustea. Termina en Laminium, desde donde comienza la vía 29 del Itinerario Antonino hasta Mérida, ya fuera de los límites de la provincia.

C. Tarraco-Gades

Se trata del camino de Aníbal según los Vasos de Vicarello. Corresponde a un trazado antiguo de la vía Augustea que existía según Estrabón (III, 4, 9-10) y que atravesaba el campus spartaria. Sillières explica este trazado de la manera siguiente: ambos caminos coinciden hasta Saitabi desde donde, el más antiguo se dirige hacia el interior por las mansiones de ad Statuas, ad Turres Saitabitana

(18) Corchado Soriano, M., 1969.

(19) E. Molina. Trazaba el Itinerario por Isso y Corchado, M., 1969, lo hace por Hellín.

(20) Sanz Gamo, R., 1979, pp. 167-172.

(21) Roldán, J. M., 1975, p. 95.

LAMINA 1



Foto 1: Miliario de Pozo Cañada (Museo de Albacete)



Foto 2: Estela de villa de Estuero (Museo de Albacete)

(Fuente de la Higuera) y ad Palem (Cerro de los Santos?), hasta Saltigi (Chinchilla); mientras que el camino nuevo, o vía Augustea, apenas entraba en el campus Spartaria. Continuaba cerca de la costa, hasta Cartagena y de aquí a Cástulo donde volvería a coincidir con el antiguo trazado (22).

Entre Saitabi y Saltigi existe un trazado, tradicionalmente aceptado, que sigue el de la carretera nacional por Almansa y Bonete. Este itinerario propuesto por Saavedra era también el camino seguido en el s. XVI, pero, parece ser, que las distancias no coinciden con las de los vasos de Vicarello. Sillières propone otro itinerario más al Sur, por la depresión del Caudete, Montealegre, Corral Rubio, Pétrola, hasta Saltigi, donde se unifica con el trazado tradicional. Este camino ya había sido propuesto por Fernández Guerra (23).

Desde Saltigi (Chinchilla), la vía continúa por Parientinis (Paredazos) y Libisosa (Lezuza) hacia Cástulo, por el término de El Balletero, en el límite de la provincia de Albacete.

Sillières ha identificado el recorrido de esta vía, basándose en la fotografía aérea y en sus propias prospecciones. Existen, según su estudio, vestigios muy claros de la vía al NO de El Balletero, entre Lezuza y Albacete. Más allá de Chinchilla, son menos claros al sudeste de Corral Rubio.

Los cuatro miliarios hallados en esta vía pertenecen a la parte oriental del trayecto; no hay ninguno en el recorrido a través de la Meseta y de la Mancha (24).

D. Mérida al Puerto de Almansa

Se trata de una vía transversal, desde Mérida al Puerto de Almansa por Capiella (en el extremo SE de la provincia de Badajoz), Caracuel (al Sur de Ciudad Real) y Villanueva de la Fuente (cerca del límite de Ciudad Real y Albacete) según el itinerario trazado por M. Corchado. Lo describe de la siguiente manera: "desde Villanueva de la Fuente, posible Mentesa oretana, confluye con la vía Córdoba, siguiendo la vereda de los Serranos, después se separa de la vereda, posible vía Córdoba-Sagunto y continúa en línea recta durante 12 Km., por el término de El Balletero bajo el nombre de Calzada o vía romana. Sigue el Itinerario impreciso hasta Lezuza" (Libisosa) (25).

Después parece seguir el mismo camino que propone Sillières por Tiriez y Paredazos, hasta Chinchilla. Desde aquí sigue, según Corchado, la carretera general a Alicante hacia Almansa, con trazado impreciso (26).

Coincide en parte, con el Itinerario de Antonino (vía 31) y según Corchado, desde Villanueva de la Fuente hasta el final, con la vía descrita por los vasos de Vicarello (vía Augustea).

(22) Sillières, P., 1977, pp. 76-77.

(23) Saavedra, E., 1862; Fernández Guerra, A., 1875, pp. 122-126.

(24) Ribero, C. M., 1933, n.º 114; Fita, 1901, pp. 422-426.

(25) M. Corchado, 1969, p. 145.

(26) Seguiría por tanto el itinerario de Saavedra que queda al Norte del propuesto por Sillières.

E. Corduba-Saguntum

Esta vía ha sido igualmente estudiada por M. Corchado, quién señala un doble itinerario a través de la región andaluza: a) por Montoro y Linares y b) por Villa del Río y Cástulo, continuando unidos por Arquillos, Venta de los Santos, Villanueva de la Fuente, Iniesta y, por Utiel, a Sagunto. Según descripción de este autor desde Villanueva de la Fuente (27) confluye con el camino transversal de Mérida y prosiguen unidos un tramo. Después lo deja a la derecha, continuando por el término de El Balletero y El Bonillo, pasa al E. de Munera (sigue la Cañada Real de Andalucía por los términos de Minaya y La Roda), cruza la vía Complutum-Cartago Nova, justo en el límite de la provincia, continuando por Iniesta hasta Sagunto (28).

F. Desviación por Castelar, La Puerta y Riópar a Cartagena

A 1'5 Km. pasada la venta de San Andrés (Santiesteban del Puerto, antigua Ilugo), se separa de la vía Córdoba-Sagunto, un ramal hacia Cartagena, que sigue el Camino Real de Andalucía: penetra en la provincia de Albacete, pasando a la margen izquierda del Guadalimar y entra en la cuenca del río Mundo a 2 Km. al Este de Riópar. Continúa en dirección a Hellín hasta enlazar con la vía Complutum-Cartago Nova (29).

Este ramal de la vía Córdoba-Sagunto, separado de la vía principal, con dirección a Hellín, ha sido relacionado con la existencia de tres puentes en la localidad de Isso, que cruzan el río Mundo (30).

IV. CIUDADES CITADAS POR LAS FUENTES

Libisosa: colonia citada por las Fuentes itinerarias y por las históricas; Vicallo: Libisosam, II, III, IV; It. 446-11: Libisosa; Rav. IV, 44; CIL II: 3234: colonia Libisosarum; 4254: Libisosanus.

La localización de Libisosa en Lezuza, al oeste de Albacete, es pues segura, tanto por las Fuentes Itinerarias como históricas y epigráficas.

Plinio la cita como Libisosa Foro augustana, perteneciente al conventus cartaginensis, junto con la colonia Accitana Gemela, ambas con derecho latino; también la cita Ptolomeo.

(27) Villanueva de la Fuente ha sido identificada con Mentesa Oretana por Fernández Guerra, E. Saavedra y H. Hübner. Corchado Soriano, 1969, p. 157.

(28) Corchado Soriano, M., 1969, p. 146.

(29) Según el mismo autor, junto a Santiesteban del Puerto, existen restos romanos identificados tradicionalmente con Ilugo.

(30) Aparecen referencias a estos puentes en las relaciones de Felipe II, también en el diccionario geográfico de Madoz y en la crónica de Roa y Erostarbe ya citadas. Recientemente han sido publicadas en Al-Basit, n.º 12, 1983.

Es mansio del Itinerario de Antonino, perteneciente a la vía 31 de Laminio a Caesar Augusta. También pasa por ella la vía Augustea según los vasos de Vicarello: Tarraco-Cástulo (por Saitabis) y la vía transversal Mérida-Puerto de Almansa.

Ha sido identificada con Lezuza por Cean Bermudez, Hübner, Fernández Guerra y Saavedra. Blázquez la localizó en Ossa de Montiel. Su ubicación es segura ya que además de las inscripciones (CIL, II, 3234 y 4254), las distancias del Itinerario de Antonino y de los Vasos de Vicarello coinciden, como también los nombres de las mansiones anterior y posterior (31).

Otros hallazgos relacionados con esta ciudad son algunas monedas: un denario consular de la familia Porcia, hallado en 1943 y un Gran bronce Imperial de Lucila, hallado en 1941, ambos en el Castillo de Lezuza; un bronce imperial de Claudio I, un bronce de Vespasiano y un bronce de Galieno, hallados en Lezuza (32). También se halló en el Cerro junto al cementerio, próximo al Castillo de Lezuza, en 1950, una cabeza femenina fechada por el peinado en tiempos de Iulia Agripina Minor (33).

Illinum: tradicionalmente se ha identificado con Hellín. No se menciona en los itinerarios, pero sí en las fuentes históricas, nos es conocida por Ptolomeo (Ptol. 6, 60).

Los datos que poseemos de esta ciudad son muy escasos, su identificación tradicional no es segura, ya que no se han hecho excavaciones que lo confirmen. Sí es cierto que la vía Complutum-Cartago Nova pasa muy cerca de la actual ciudad de Hellín, quizá por Torre Uchea donde fue hallado un miliario, ya mencionado.

Conocemos además algún hallazgo monetario en Hellín: un pequeño bronce de Constantino; un medio bronce de Antonino Pio y un denario también de Antonino Pio hallados ambos en 1927 en Villa Rita (Hellín). También en el término de Hellín, en Vilches, se halló un sarcófago paleocristiano a fines del s. XVIII, que pudo ser realizado en un taller de Roma, en torno al 380 d.C. (34).

El hallazgo más importante realizado hasta la fecha en Hellín es el de dos mosaicos hallados en 1925 y 1937 al N.E. de la ciudad, junto con otros restos arquitectónicos: mármoles, fragmentos de cerámica romana y alguna moneda.

La situación del hallazgo, cerca de la vía Complutum-Cartago Nova, en terrenos fértiles y cerca de un manantial, hace pensar que se trate de una villa de cierto lujo que, por sus mosaicos y mármoles de calidad, podría datarse a fines del s. II d.C. o primera mitad del s. III.

(31) Sobre esta colonia ver además García y Bellido "Aportaciones al proceso de romanización del S.E. de la Península" *Homenaje a C. de Mergelina*, Murcia 1962, p. 371.

(32) Sánchez Jiménez, J., 1947, p. 101 y el mismo. "Inventario de los hallazgos monetarios en la provincia de Albacete" *Anales del Sem. de H. y Arqu. de Albacete*. 1, 1955, p. 33.

(33) Beltrán Martínez, A., 1951, pp. 19-21.

(34) Sánchez Jiménez, J., 1947, para los hallazgos monetarios y con respecto al sarcófago paleocristiano: Domínguez Monedero, *Congreso de Historia de Albacete*, I, 1984, pp. 309-330. Según este autor fue Bilches y no Vilches el lugar del hallazgo, que fecha en el 380 d.C. Para documentación anterior, M. Sotomayor, *Datos históricos sobre los sarcófagos romano-cristianos de España*. Granada, 1973, pp. 78-82.

Saltigi: mencionada por Ptolomeo (Pto. 6, 60) además de figurar en las fuentes Itinerarias: It. 447, 2; Vicarell. I: Saltigium; II, III, IV: Saltigi; Rav. IV, 44 (313, 13): Saltis.

Generalmente se ubica en Chinchilla o sus alrededores, pero su situación está aún sin precisar, a falta de testimonios arqueológicos claros. Para Sillières, su localización es segura en el lugar donde termina el camino de Lezuza a Chinchilla (35). Junto a la actual ciudad de Chinchilla se han hallado, en una zona, gran cantidad de material de superficie romano y parece haber señales de estructuras arquitectónicas. La localización de Saltigi en este lugar podría confirmarse cuando se realicen las excavaciones recientemente comenzadas por R. Sanz Gamó.

Esta mansio era cruce de caminos, por ella pasaban la vía 31 de Laminio a Caesar Augusta, la vía Tarraco Gades y la vía de Mérida al Puerto de Almansa.

Los hallazgos numismáticos de la zona son los siguientes: un denario consular de la familia Sauteria, hallado en la fortaleza de Chinchilla; un as consular de la familia Cornelia y un as de Sagunto, hallado en 1937 en el Villar de Chinchilla (36).

Egelasta: es citada en las Fuentes por Plinio y Estrabón; Estrab. III, 4, 9, 10; Plin. III, 25: Egelastani; Plin. XXXI, 30: Egelastae.

Según Plinio, esta ciudad pertenece al Conventus Cartaginensis, entre los pueblos que gozan del derecho de los estipendiarios. También Plinio XXXI. 30 escribe "En la Hispania Citerior, en Egelastae, se extrae una sal en bloques casi traslúcidos".

Conocemos esta ciudad por las Fuentes Históricas pero no aparece en los Itinerarios como mansio, a pesar de que Estrabón III. 4, 9, nos dice que la antigua vía de Tarraco a Gades, pasaba por la villa de Egelasta. Según el estudio de Sillières, esta villa se identifica posiblemente con el llano de la Consolación, ya que es el lugar que mejor reúne las condiciones citadas por Estrabón (37).

Anteriormente se ha identificado con Iniesta, por afinidad fonética, por ser cauce de vías y porque allí existen salinas y se hallaron unas ruinas arqueológicas. Hübner la localizó en Men Bacá, al Oeste de Vilches, por la existencia de una lápida funeraria (CIL 50 91). Etiènne, la localizó en Salinas, entre Elche y Cartagena y Schülten en Thiar, al Norte de Cartagena y en Men Bacá (38).

V. MANSIONES DE LAS FUENTES ITINERARIAS

Ad Palem: sólo nos es conocida por los Vasos de Vicarello; Vicarell. I, II: ad Palem; III, ad Pale; IV: ad Palae.

(35) Sillières, P., 1977, p. 76.

(36) Sánchez Jiménez, J., 1947.

(37) Sillières, P., 1977, pp. 79-81.

(38) Sobre la localización de Egelasta: Arias Bonet, G., "apendice Secundo sobre Egelasta". *El miliario extravagante*, 1966; Hübner, H. *Hermes*, 2, 1867, pp. 456-457; Schülten, A., *F.H.A.*, y *Geografía y etnografía de la Península Ibérica*, T. II, 1959; Etiènne, R., "A propos du Garum sociorum". *Latomus*, XXIX. Bruxelles, 1970.

Esta mansio no aparece en el Itinerario de Antonino. Saavedra la sitúa en Ntra. Sra. de Belén, entre Bonete y Almansa; también Serrano Gómez la sitúa cerca de Bonete, pero las distancias no coinciden por esta ruta con la de los vasos de Vicarello. Sillières traza un camino más al Sur, ya descrito, e identifica ad Pallem con el Cerro de los Santos, de este modo, sí coincidirían las distancias. Roldán, la sitúa en las cercanías de Libisosa, sin más especificaciones (39).

Son frecuentes en toda esta zona hallazgos ibéricos, dada la gran importancia que adquirió el Santuario Ibérico del Cerro de los Santos, perdurando hasta época romana. La etimología del nombre parece estar en relación con la posible dedicación del Santuario a la diosa Ibérica de la fecundidad, asimilada después a la romana Palas (40).

El yacimiento fue excavado a lo largo de varios años hasta 1965. Posteriormente, T. Chapa emprendió de nuevo la excavación, tratando de hallar un contexto arqueológico a las esculturas. Según sus investigaciones, da una cronología incierta para sus inicios y hacia el cambio de Era para los comienzos de su abandono (41).

La vaguada, situada al norte del promontorio, proporcionó restos de época romana pertenecientes a antiguas villas asentadas allí cuando el Santuario había dejado de existir como tal.

Parientinis: Mansio de los vasos Apollinares y de la vía Laminio-Caesar Augusta del Itinerario de Antonino; It. 447, 1; Vicarell., I, II, III y IV.

Saavedra y Coello la ubican en Paredazos Viejos, según Roldán no está asegurada su identificación. Sillières la sitúa a 22 millas de Lezuza, en el cruce de la carretera Albacete-Ubeda, en el Ventorro de la Vereda, muy cerca de la tradicional localización. Este autor ha identificado la vía en esta zona y, según él mismo, las distancias desde este punto coinciden con las del Itinerario de Antonino y los vasos de Vicarello, entre Libisosa, Parientinis y Saltigi (42).

Corchado Serrano, al describir la vía de Mérida al Puerto de Almansa, dice que pasa próxima a Paredazos y menciona restos de calzada entre Paredazos y Chinchilla, en los Llanos (43).

Caput Fluminis Anaë: Mansio del Itinerario de Antonino, a 7 millas de Laminio; It. 446, 10. Como su propio nombre indica, debía encontrarse en el nacimiento del río Guadiana. Saavedra la sitúa cerca de Ossa de Montiel y Blázquez en Peñarroya (44).

Los demás autores no dan ninguna localización, ya que realmente el cono-

(39) Saavedra, E., 1892, p. 100; Serrano Gómez, 1899, pp. 18-19; Sillières, P., 1977, pp. 76-77. Ver además el trazado de El camino de Aníbal en este tramo; Roldán, J. M., 1975, p. 256.

(40) Sillières, P., 1976.

(41) Ver bibliografía al respecto en nota 9.

(42) Saavedra, E., 1894, 102; Coello, F., 1894; Roldán, J. M., 1975, p. 257; Sillières, P., 1977, p. 75.

(43) Corchado Soriano, M., 1969, p. 154.

(44) Saavedra, E., 1894 y Blázquez, A., 1921.

cimiento sobre esta mansio es muy escaso, pues sólo se cita en el Itinerario de Antonino. No se conocen restos arqueológicos en la zona. Únicamente hay algunos vestigios de la vía.

VI. YACIMIENTOS ARQUEOLOGICOS

Como hemos visto, ninguno de los asentamientos citados por las fuentes se ha confirmado arqueológicamente, por el momento. Sin embargo, conocemos la existencia de algunos otros asentamientos, como ya dijimos la mayoría procedentes de prospecciones y muy pocas excavaciones, además de una serie de hallazgos dispersos. Todos estos datos arqueológicos que pueden proporcionar algún dato sobre la Romanización de la provincia de Albacete los hemos agrupado de la manera siguiente: poblados (P); villas (V); necrópolis (N); yacimientos de atribución dudosa (D); otros yacimientos (O); hallazgos epigráficos (E); hallazgos numismáticos (M).

Además de los yacimientos que a continuación relacionamos, conocidos por medio de bibliografía, tenemos noticia de algunos otros recogidos en el inventario del museo Arqueológico de Albacete, así como los hallazgos entregados recientemente a este Museo (45).

(45) Los yacimientos que aquí incluimos, están tomados de la bibliografía siguiente: *I y M*, n.º 3, 1943 y 15, 1947; *Congreso de Historia de Albacete. I, Prehistoria y Arqueología*, Albacete, 1984; para los materiales consultar además de las obras citadas; Santos Gallego, "Excavaciones en la villa romana de Balazote". *Segovia y la Arqueología Romana*, 1977, y *NAH*, 5, 1977; Sánchez Jiménez, J., "Mosaico romano en Hellín". *BRAH*, 91. Madrid, 1927, pp. 285-389; Fernández Avilés, A., "Un nuevo mosaico romano descubierto en Hellín (Albacete)". *AEA*, XIV. Madrid, 1940-41 y "Mosaico romano procedente de Hellín, Albacete". *Adquisición del MAN*. 1940-45, Madrid, 1947, p. 108 ss.; Balil, A., "Las muñecas antiguas en España". *AEA*, XXXV, Madrid, 1962, pp. 70-85; Existen datos de nuevas prospecciones aún sin publicar, realizadas en 1984 por R. Amores y J. Pérez Blese en la zona de Elche de la Sierra.

YACIMIENTO	TERMINO MUN.	TIPO	RESTOS MATERIALES	CRONOLOGIA	EXCAVACION
Pino la Pasa	Ontur	P	- Frag. cerámica ibérica - Gran urna - 2 ánforas - As de Turiasso	Iberorromano	Prospección
Fco. El Saltador	Ontur	P	- Frag. de cerámica atípica - Huesos y clavos		Prospección Prospección en 1945
Berli	Madrigueras	P	- Cerámica ibérica y sigillata - Frag. de tejas y ladrillos recto-cuervos	Iberorromano	
Cabeza de Silos	Madrigueras	P	- Materiales iberorromanos	Iberorromano	Prospección en 1945
Casa de los Algibes	Madrigueras	P	- Materiales iberorromanos	Iberorromano	Prospección en 1945
Peña Jarrota	Nerpio	P	- Cerámicas iberorromanas sin decoración, argálica y árabe	Iberorromano	Prospección en 1946
Corral de Piqueras	Golosalvo	P		Iberorromano	
Vizcable	Nerpio	P	- Frag. de caliza mármorea blanca con huellas de grapa, una de ellas con inscripción: L. VALER/NUS. A.../VALER	Altoimperial S. II	Prospección en 1946
Hoya de Santa Ana	Tobarra	P	- Restos de materiales constructivos - Cerámica ibérica y romana - Huesos de animales, escoria - Piedras de molino	Iberorromano	Prospección
Villares de tochoso	Mahora	P y N	- Materiales de construcción - Sigillatas lisas y estampilladas - Vasos y cubriciones de tegulae en los enterramientos	Altoimperial	Prospección
J. y J. Tornero	Montealegre del C.	P	- Vestigios de muros de adobes y ladrillos recto-cuervos - Sigillata, cerámica árabe - Frag. de soliferrum	Altoimperial	Prospección en 1943

YACIMIENTO	TERMINO MUN.	TIPO	RESTOS MATERIALES	CRONOLOGIA	EXCAVACION
Los Tejareros	Reolid	P	- Restos de poblado romano o ibérico tardío	Iberorromano	Prospección
Zulema	Alcalá del Júcar	P	- Materiales arquitectónicos - Figura de Mercurio (s. I)	S. I al V	Prospección
El Batanejo	Villalgordo del Júcar	P	- Restos romanos - Frag. de cerámica ibérica	Iberorromano	Prospección
Villatoya		P	- Materiales iberorromanos	Iberorromano	Prospección
Zama		P	- Restos arquitectónicos - Cerámica sig. aretina, sudgálica, hisp. y clara A, C y D. - Pondera con inscripción IVC - Ungüentario de vidrio (2.ª ½ s. II)	Altoimperial	Prospección
Peña Partida	Cabeza Llana	P	- Cerámica ibérica pintada - Paredes finas, sig. aretina, sudgal., hisp. y clara A - Imbrices	Iberorromano	Prospección
Los Castillicos	Elche de la Sierra	P y N	- Restos iberorromanos	Iberorromano	Prospección
Tolmo de Minateda	Hellín	P y N	- Cerámicas ibéricas, Atica, campaniense y sigillata - Restos escultóricos y arquitectónicos - Cipo con inscripción - Frag. de vidrio con chatón - Urnas de inc. y sepulturas tardorromanas	Iberorromano	Prospección y Exc. parcial en 1929
P. Campos	Montealegre del C.	P	- Restos constructivos - Huesos de animales, ceniza y trozos de vasijas grises a torno, frag. de sig. lisa e ibérica	Bajo Imperial	Exc. parcial en 1942
				Iberorromanos	Prospección

YACIMIENTO	TERMINO MUN.	TIPO	RESTOS MATERIALES	CRONOLOGIA	EXCAVACION
E. Sánchez	Montealegre del C.	P	- Piedra de molino ibérico, vidrio - Cerámica romana, ibérica y árabe - Parte de disco de lucerna	Iberorromano	Prospección
E. Sánchez	Montealegre del C.	P	- Muros de mampuestos - Frag. de cerámica ibérica, sigillata (una con estampilla SALARIA), paredes finas, teselas y una glande de hierro	Iberorromano	Prospección
Casa de los Guardas	Tarazona	V	- Materiales de construcción - Cerámica común, pintada e impresa de tradición indígena	S. III y IV	Reconocido en 1976, excav. parcial
Camino Viejo de las sepulturas	Balazote	V	- Mosaicos, trozos de esculturas - Restos de hypocaustum - Epígrafe CAELIVS PROCV - Sig. sudgalica, lucernas	S. II y III	Excavado en 1970
Pajar de los Zorros	Ontur	V	- Muros de piedra o ladrillo - Ladrillos recto-cuervos y piezas de hypocaustum	Altoimperial	
Horca	Hellín	V	- Vidrios, bronce, hierro - Sortija de plata - Frag. de sigillata - Bronce de Julia Mammea	Fin S. II-com. S. III	No excavado
Las Bañuelas	Socovos	V	- Restos constructivos - 2 mosaicos - Sillares, restos de baños - Sepulturas cubiertas con tegulas - Monedas ibéricas, romanas y árabes	Iberorromano	Prospección
La Zua	Tarazona	V	- Restos de muros - Cerámica ibérica y sig. Hisp.	S. III-IV	Prospección

YACIMIENTO	TERMINO MUN.	TIPO	RESTOS MATERIALES	CRONOLOGIA	EXCAVACION
La Vereda	Villatoya	V	- Restos constructivos - Sigillata hisp., tardía y anaranjada	S. III-IV	Prospección
Vilches	Helín	V	- Muros de piedra - Cerámica sig. hisp., clara A - Algas B, C y D, indígena pintadas y común romana	Iberorromano Altoimperial	Prospección
Horca	Horca	V	- Restos constructivos, sillares, tegulas, estucos decorados - Moneda de Claudio II, Claudio I, Tito Caristio - Cerámica: frag. de sig. hisp., aret. gálica, clara A y D		Prospección
La Igualada	Elche de la Sierra	V	- Restos de muros de habitaciones - Ladrillos, tejas, opus signinum - Frag. de sigillata - Frag. de molino y vidrio	S. II-IV	Prospección
Las Eras	Ontur	N	- Frag. de sarcófago esculpado - Enterramientos superpuestos de ladrillos y tejas - Ungüentarios, vasos de vidrio, sig. tardía, cuencos esféricos - 4 muñecas articuladas de hueso y ambar (s. IV)	S. III-IV	Excavada en 1946
El Granero	Ontur	N	- Cerámica romana muy tardía, vidrio, algunos restos óseos	Bajo imperial	Prospección
Villares del Tochoso	Mahora	P y N	- Sepulturas cubiertas con tegulas, con vasos romanos	Altoimperial	Prospección en 1944

YACIMIENTO	TERMINO MUN.	TIPO	RESTOS MATERIALES	CRONOLOGIA	EXCAVACION
La Cueva	Pozo Cañada	N	- Vasos cerámicos y de vidrio - Fibula anular hispánica - Lápida con inscripción: VEN IA/NORUM	Iberorromano tardía	Excavada en 1946
Mahora	Mahora	N	- Urna ibérica tapada con plato de sig. con marca CRUCUR (s. I-II)		Prospección en 1945-46
Cabezo de los Silos	Madrigueras	N	- Frag. de cerámica ibérica y sigillatas	Iberorromano	Prospección en 1945
Los Villares	Tiriez	N	- Materiales iberorromanos	Iberorromano	Prospección en 1945
El Navajón	Chinchilla	N	- Cerámica pintada geométrica - Otros materiales iberorromanos	Iberorromano	Prospección en 1945
Hoya de Santa Ana	Tobarra	N	- Sepulturas de incineración e inhumación ibéricas y romanas, algunas separadas por ladrillos recto-cuervos reutilizados - 2 lápidas con inscripciones: TVRM.O A/NT. HSE y GRANIVS L F/AFRICANVS A/ XII HIC STSETIT - 2 Ases de Cartagonova	Ibérica y romana	Excavada de 1941 a 1945
Cerro Pelao	Jorquera	N	- Sepulturas de inhumación con algunos cipos con inscripciones	Tardorromano o Medieval	Prospección
La Buitrera	Chinchilla	D	- Cerámica gris mal cocida y sig. - Frag. de pasta vítrea (posible alfar)	Altoimperial	Prospección
Las Bodeguillas	Ontur	D	- Restos de 2 balsas, quizá de un lagar o almazara		Excavado en 1949
Presa de Turilla	Poyo del Centinela	D	- Cerámica ibérica decorada - Sig. tardía y molinos romanos - Monedas (s. II d.C.) (quizá puesto militar)	S. II a. C. S. III d.C.	Prospección

YACIMIENTO	TERMINO MUN.	TIPO	RESTOS MATERIALES	CRONOLOGIA	EXCAVACION
Cerro de los Santos	Montealegre del C.	O	- Esculturas ibéricas del sant. - Restos constructivos y materiales romanos (al N. del Santuario ibérico)	Ibérica y altoimperial	Excavaciones antiguas y modernas
Casa de la Gallega	Cenizate	D	- Cerámica ibérica pintada e impresa - Anfora Dresel I	Iberorromano	Prospección
Los Villares	Cenizate	D	- Sig. hisp. y anaranjada - Moneda de Constantino	Bajo imperial	Prospección
Vallejo de la Viña	Abengibre	D	- Cerámica ibérica, frag. de sig. sudgálica e hispánica - Vajilla argentea	Iberorromano	Hallazgo
Fuente del Buitre	Casas de Lázaro	O	- Posible complejo termal		
Las Escobosas	Fuente Albilla	O	- Restos constructivos de un Caput Aquae		
Villapalacios	Villapalacios	E	- Estela funeraria con inscripción: DMS/F. CALLIN / CRIDINO / FRATRI AN XXX / HSESTTL		Prospección Hallada en 1944
El Batancejo	Villalgordo del Júcar	E	- Materiales romanos; lucerna - Ara votiva con inscripción: IO .../ MA...O / H...AN / V...V	S. II?	Hallazgo
Botas	Almansa	E	- Inscripción funeraria en caliza con 2 epígrafes: GALL A / AN XXV/ H S EST y VS/...O/H S EST	S. II?	Hallazgo
Los Regates	Villalgordo del Júcar	E	- Noticias de un sarcófago y un relieve		Hallazgo
El Reguerón	Lezuza	M	- Victoriato consular anónimo	S. III a.C.	
Toimo de Minateda	Minateda	M	- As consular, familia Opeimia - Pequeño bronce de Honorio	S. II a.C. S. IV d.C.	Hallados en 1942

YACIMIENTO	TERMINO MUN.	TIPO	RESTOS MATERIALES	CRONOLOGIA	EXCAVACION
Tobarra	Tobarra	M	- Gran bronce de Marco Aurelio	S. II-III	Hallado en 1933
Sierra Darén	Ontur	M	- Pequeño bronce de Galieno	S. III	Hallado en 1940
Meca	Alpera	M	- Victoriato consular, familia Caecilia	S. I a.C.	Hallado en 1920
Casa Humera	Mahora	M	- As de Bībilis. Augusto laureado	S. I a. y d.C.	Hallado en 1930
La Cueva	Pozo Cañada	M	- Gran bronce imperial de Lucila	S. II d.C.	Hallado en 1945
La Herrería	Alcadozo	M	- Gran bronce de Faustina Joven	S. II d.C.	
El Bonillo		M	- Mediano bronce Nemensius, Agripa y Augusto	S. I a. y d.C.	
Ontur	Ontur	M	- 2 denarios consulares de Antestia y de Lucretia, As de Bībilis, As de Cartagonova, medio bronce de Claudio I, gran bronce de Filippo padre, pequeño bronce de Arcadio		Hallados a lo largo de varios años
Cortijo de la Hoya del Espino	Nerpio	M	- Tesorillo de monedas con escasa repetición de los tipos	268 al 64 a.C.	Hallado en 1941
Riópar	Riópar	M	- Tesorillo de 350 Grandes bronce romanos imperiales, con tipos desde Nerva a Marco Aurelio.	68-69 al 168-169 d.C.	Hallado en 1923

Valoración de los datos

La mayoría de los yacimientos documentados se conocen por prospecciones parciales de zonas más o menos amplias, llevadas a cabo por unos pocos investigadores. Estas zonas son las siguientes:

1. Zona Este y Centro Norte: yacimientos publicados por Sánchez Jiménez.
2. Zona N.E., entre el río Júcar y el Cabriel, publicado por R. Sanz Gamo.
3. Zona de Arroyo Taibilla, al S.O. de la provincia, prospectado por E. Cuadrado.
4. Zona de los Valles de Vilches y Minateda-Agramón S.E. de Albacete, prospectado por Jordán y otros.

La bibliografía de la que hoy día disponemos se resume a unas pocas publicaciones, la mayoría de las cuales consisten en una recopilación de los yacimientos, con una exposición sucinta del material hallado.

Estos trabajos se han llevado a cabo en dos momentos principalmente; uno más antiguo, hacia los años 40, y otros recientemente. La valoración de los dos, por tanto, muy matizable.

Debido a la parcialidad geográfica de las prospecciones, no podemos hacer una valoración general de los datos en cuanto a la distribución de los yacimientos. Queda una gran parte, toda la zona Oeste y Central, en la que apenas conocemos algunos yacimientos cercanos a las vías, como la necrópolis de Tiriez y la villa romana de Balazote y, especialmente, hallazgos sueltos y algunos datos sobre vías y miliarios.

Las prospecciones en el resto de la provincia tampoco son uniformes en absoluto, ya que la mayoría de los datos se deben a Sánchez Jiménez y, aunque la zona que abarca es amplia, este hecho provoca, aún con todo, una descompensación, lo que hay que tener en cuenta a la hora de obtener conclusiones.

La zona prospectada por Sánchez Jiménez abarca los términos de Ontur, Madrigueras, Mahora, y Montealegre del Castillo principalmente. Sánchez Jiménez atribuye la mayor parte de los yacimientos detectados a poblados y, en mucha menor cantidad, a necrópolis. Los hallazgos son, en su mayoría, materiales arqueológicos como cerámica, vidrio, hierro y algunos restos arquitectónicos o constructivos: tejas, sillares, ladrillos, piedras, etc..., además de huesos y cenizas en las necrópolis. En otros casos sólo conocemos su existencia y atribución a poblados iberorromanos ya que no se menciona ningún material.

La labor de estos años de investigación, entre el 40 y el 47, no sólo se encaminó a las prospecciones, sino que también se excavó en algún yacimiento. Los datos correspondientes a estas excavaciones fueron publicados en su día y están recogidos en nuestro anterior resumen. Los materiales obtenidos se encuentran depositados en el Museo de Albacete y algunos de ellos han sido estudiados posteriormente, como ya hemos señalado.

Incluimos en nuestro trabajo todos los datos aportados por J. Sánchez Jiménez en su día, ya que consideramos que su labor de años y su dedicación y conocimiento de la provincia, lo merecen.

La zona S.O. de la provincia, cuenca del río Taibilla, fue prospectada en los mismos años por E. Cuadrado. También incluimos todos los yacimientos citados por este investigador, si bien su labor ha estado dedicada en mayor medida a yacimientos ibéricos y, especialmente, centrada en la provincia de Murcia.

Datos mucho más recientes sobre prospecciones de la provincia de Albacete, son los aportados por R. Sanz Gamo al Congreso de Historia de Albacete. Es de suponer que esta publicación refleje el resultado de una labor llevada a cabo durante años en el Museo de Albacete, bajo su anterior director S. de los Santos, al cual debemos las pocas excavaciones del mundo romano realizadas durante los últimos años: la villa de Balazote y la de la Casa de los Guardas de Tarazona de la Mancha (Lám. 2) (46).

Por último, hemos recogido también las prospecciones efectuadas en la zona S.E. de la provincia: valles de Vilches y de Minateda-Agramón, cuyos resultados están publicados en el Congreso de Historia de Albacete, en 1983. En este caso, no hemos incluido todos los yacimientos propuestos por considerar que los datos no tienen suficiente entidad para hacerlo. En algunos casos, toda la documentación se resume a uno o dos fragmentos de cerámica y, en algún otro, a fragmentos de sillares o piedras (47).

En cuanto al estudio de las vías, de cuya investigación se habían ocupado muchos autores, hay que resaltar la labor realizada recientemente. Realmente, no se había avanzado mucho en su conocimiento ya que el objetivo principal había sido la localización de las Mansiones de los antiguos itinerarios romanos. Sin embargo, últimamente se ha comenzado un estudio más arqueológico de la zona que, mediante prospecciones y fotografía aérea, pretende identificar tramos de las vías y así rehacer su trazado lo más exactamente posible, con la ayuda, en su caso, de algunos miliarios. En este sentido son importantes los trabajos de Sillières, ya citados y comentados. Conocemos a través de su investigación tramos de las dos vías que atraviesan la Provincia de Albacete: la vía Augustea y la vía Complutum-Carthago Nova.

Al margen del rigor científico en la realización de la investigación llevada a cabo por Sillières, hay que resaltar la problemática localización que este autor hace de alguna mansio, como es el caso de Egelasta tradicionalmente situada en Iniesta y que Sillières ubica en el Llano de la Consolación. También las diferencias en los trayectos propuestos con los tradicionalmente aceptados; tal es el caso del paso por Torre Ochea, en lugar de Hellín o Isso, en la vía Complutum-Carthago Nova y el trazado entre Saltigi y el Puerto de Almansa, al Sur del anterior, por Montealegre y Pétrola.

(46) La muerte de S. de los Santos dejó de publicar ambas memorias.

(47) No podemos atribuir la existencia de estos escasos materiales arqueológicos a ningún tipo de yacimiento concreto, ni mucho menos aventurar una cronología.

LAMINA 2

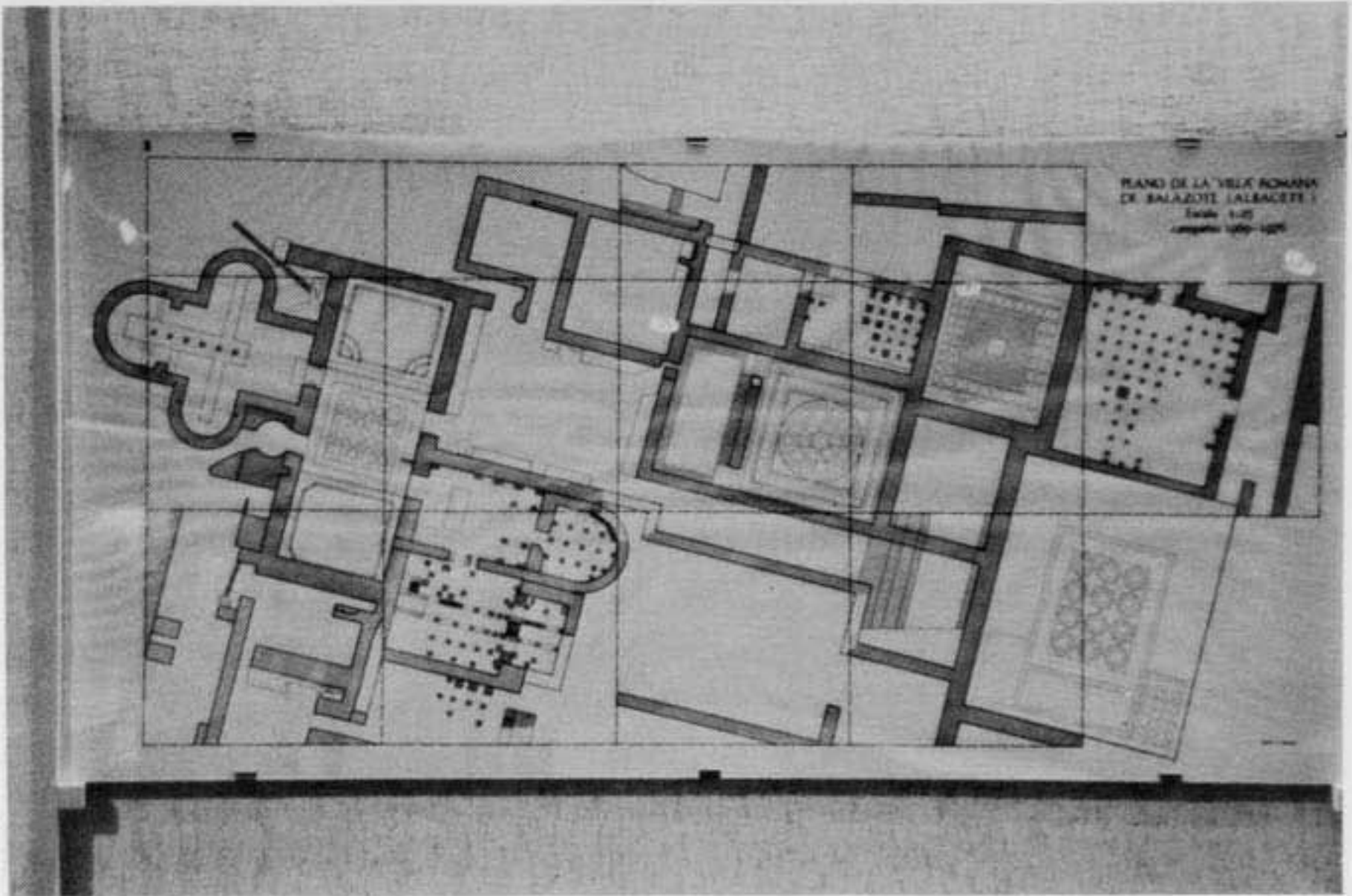


Foto 3: Plano de la villa de Balazote (Museo de Albacete)

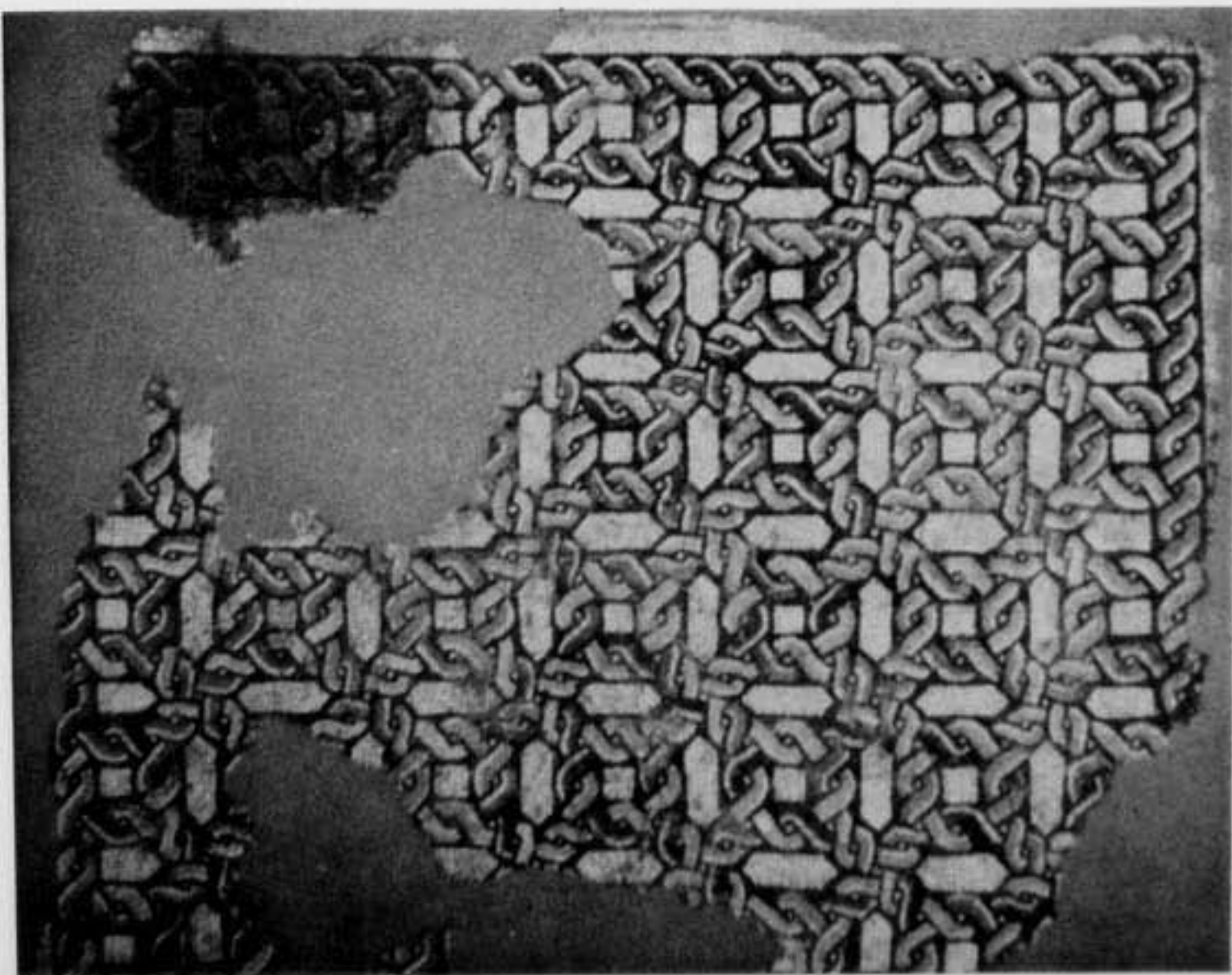


Foto 4: Mosaico de la villa de Casa de los Guardas, Tarazona (Museo de Albacete)

VII. CONCLUSION

Según lo expuesto hasta ahora, no nos es posible obtener conclusiones definitivas. Las excavaciones son escasas y las prospecciones parciales. Los materiales no han sido estudiados en su mayoría. A pesar de ello, trataremos de aportar unas conclusiones provisionales que deberán ser revisadas a la luz de nuevas aportaciones arqueológicas.

Habría que destacar, en primer lugar, la importancia de esta zona como lugar de paso, ya desde época prerromana y después en época romana, especialmente, canalizado por la vía Augustea en función del comercio y de las explotaciones de las minas de Cartago Nova y Andalucía.

Además de la vía Augustea existía toda una red viaria, de la cual se conoce el itinerario a grandes rasgos (aunque son escasos los tramos seguros), que ponía en comunicación la zona N. con la S. y la costa con el interior, utilizando para ello pasos naturales.

Una vez conquistada la zona, la presencia romana se hace cada vez más fuerte y más numerosa y es de suponer que, de acuerdo con su política urbanizadora, se fundaran nuevas ciudades que sirvieran de asentamiento a la población romana.

Son pocas las ciudades citadas por las fuentes que pertenezcan a la provincia de Albacete; de ellas la más importante debió ser Libisosa (Lezuza), de la cual conocemos su status de colonia por Plinio, llamada Foro Augustana.

También son citadas por las fuentes las ciudades de Saltigi e Illinum, sin confirmar su localización pero tradicionalmente ubicadas en Chinchilla y Hellín respectivamente. Entrabón cita además Egelasta, cuya localización ha sido discutida hasta la actualidad.

Arqueológicamente, conocemos los poblados, en su mayoría por prospecciones, cuya distribución más abundante en la zona Este es similar a la actual y seguramente debida a mejores condiciones geográficas, climáticas y sobre todo agrícolas, además de tener buena comunicación.

Los materiales hallados son generalmente restos constructivos, cerámicas ibéricas o de tradición ibérica y sigillatas que, generalmente, conviven en la mayoría de los poblados atestiguando una larga pervivencia de los rasgos indígenas hasta el alto Imperio. Existe además una ausencia casi total de materiales tardíos, en poblados, que denota una más escasa población urbana y semiurbana en época Bajo Imperial. Posteriormente se atestigua una parcial repoblación árabe.

Las villas son los yacimientos mejor conocidos, a pesar de su escaso número. Aunque únicamente en 2 de ellas se han practicado excavaciones, concretamente en las de Balazote y Tarazona, son además importantes las de Hellín y Ontur.

Los materiales hallados, tanto en estas villas excavadas como en tantas otras conocidas por prospecciones, se fechan entre los s. II y IV atestiguando, por tanto, un relativamente temprano establecimiento de este tipo de explotación agropecuaria e incluso, tenemos indicaciones (por prospecciones), de fechas más antiguas. Su cronología abarca hasta el s. IV todo lo más. Se da también en las villas,

aunque en menor proporción que en los poblados (dada su cronología más tardía), el fenómeno de pervivencia de materiales ibéricos conviviendo con los romanos.

Las villas se sitúan generalmente junto a manantiales de agua o ríos, en terrenos fértiles y bien comunicados, que estarían dedicados al cultivo de cereales y quizá algunos hortícolas y vid, según las zonas. Estos cultivos junto con la ganadería constituirían seguramente, la base económica de estas gentes en época romana.

En cuanto a las necrópolis, conocemos 12 en total, en tres de ellas se ha hallado el poblado, 4 han sido excavadas total o parcialmente y el resto las conocemos por prospecciones. La mayoría se concentran en la zona Oeste y han sido dadas a conocer por Sánchez Jiménez.

La descripción de los materiales es muy genérica: algunos sólo se mencionan como "iberorromanos", en otros se señala la existencia de enterramientos de incineración e inhumación, muy a menudo con cubriciones de tegulae —seguramente reutilizadas— y la convivencia de materiales romanos e ibéricos. Entre ellos uno de datación clara; se trata de un plato de sigillata con la marca de CRUCUR, fechada en el s. I o a comienzos del II, utilizada como tapadera de una urna ibérica, en la necrópolis de Mahora (Lám. 3).

La cronología de estas necrópolis abarca por tanto los tres períodos establecidos; iberorromano, Altoimperial y Bajo Imperial.

Entre ellas habría que destacar la importancia de la necrópolis de la Hoya de Sta. Ana (Lám. 3), con una larga cronología desde el s. IV a época romana, y la necrópolis tardía de las Eras de Ontur, con enterramientos superpuestos en uno de los cuales se hallaron 4 muñecas articuladas, fechadas en el s. IV, que hoy se conservan en el Museo de Albacete. Ambas fueron excavadas por J. Sánchez Jiménez (Lám. 4) (47b).

Como hemos visto, la investigación de época romana en Albacete no ha tenido hasta ahora una línea continua y uniforme. Los trabajos se han ido desarrollando según las circunstancias de hallazgos, donaciones, etc..., y no ha habido una continuidad, exceptuando en todo caso lo efectuado por Sánchez Jiménez.

Por otro lado y en contraste, es bien conocida la importancia y riqueza del mundo ibérico de la provincia, la mayoría de cuyos Santuarios como Necrópolis e incluso poblados han sido excavados: Cerro de los Santos, Llano de la Consolación, Hoya de Santa Ana, Pozo Moro, El Amarejo. Habría que añadir a ello la calidad y riqueza de sus esculturas; bicha de Balazote, León de la Bienservida, cierva de Caudete, etc... Todo lo cual ha sido, en gran parte, la causa de la preponderancia en la investigación de esta época sobre la de época romana (48).

(47b) En Mayo de 1984 se hicieron unas catas de urgencia en la zona en que aparecieron las muñecas por Giménez Ortuño. Comprobando que previamente la zona había sido removida por obras del Ayuntamiento y que no aparecía material arqueológico alguno.

(48) Aún con todo, en la investigación de época ibérica queda todavía una gran labor por hacer, ya que este mundo prerromano en toda la Meseta es en general aún más desconocido que el Mundo Romano.

LAMINA 3

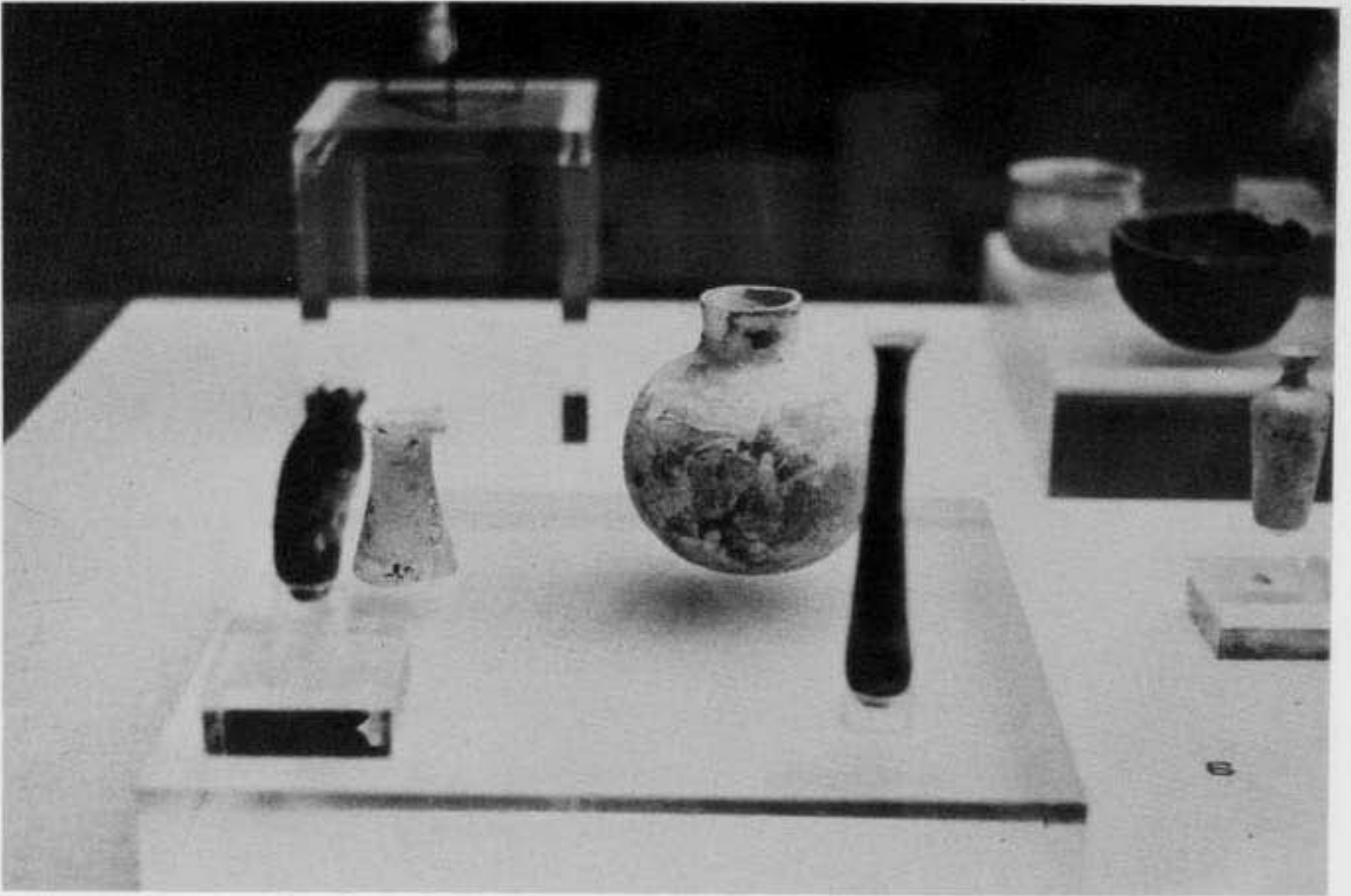


Foto 5: Materiales de la Necrópolis de Mahora (Museo de Albacete)



Foto 6: Materiales de la Necrópolis de la Hoya de Santa Ana (Museo de Albacete)

LAMINA 4

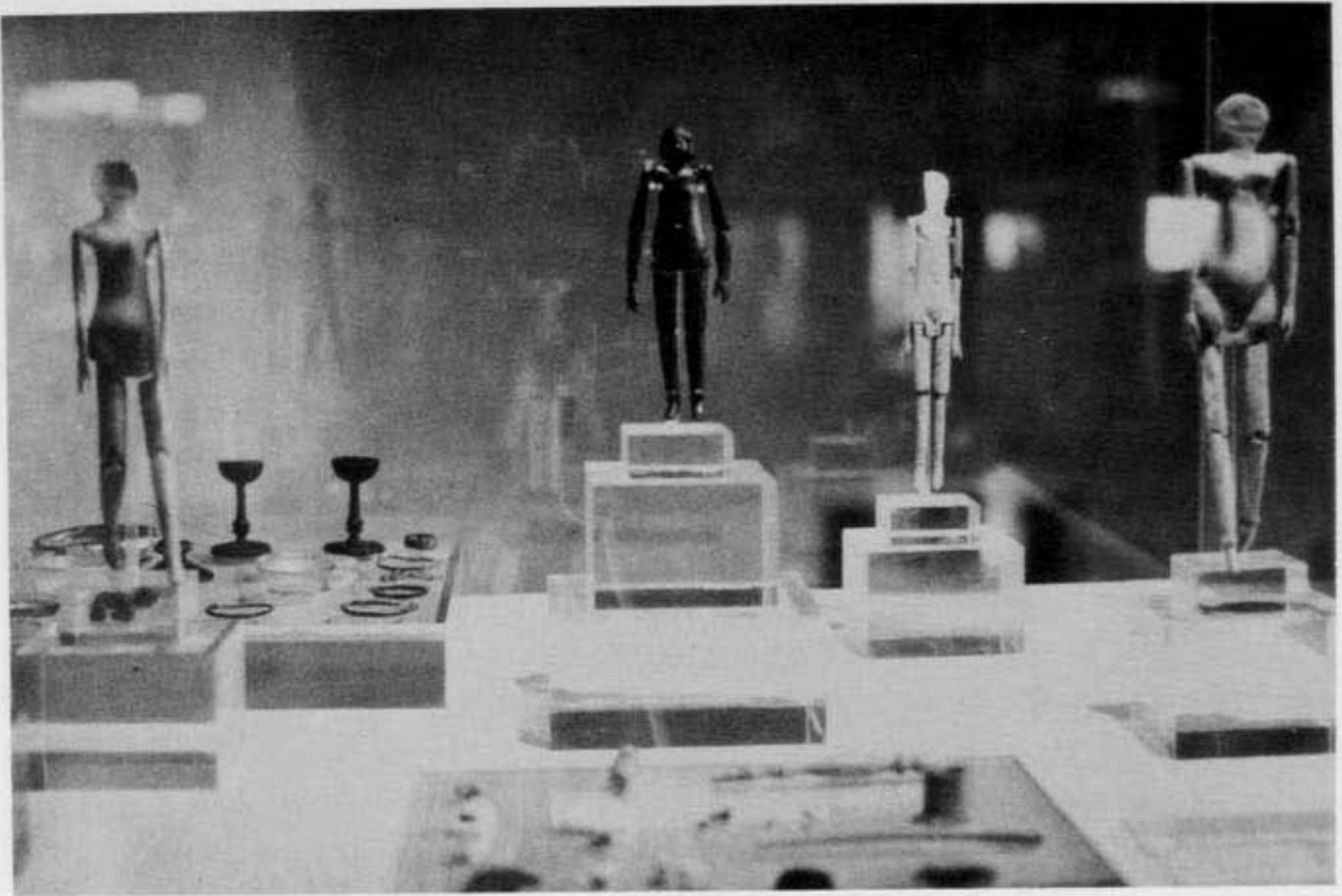


Foto 7: Muñecas articuladas de la necrópolis de Ontur (Museo de Albacete)

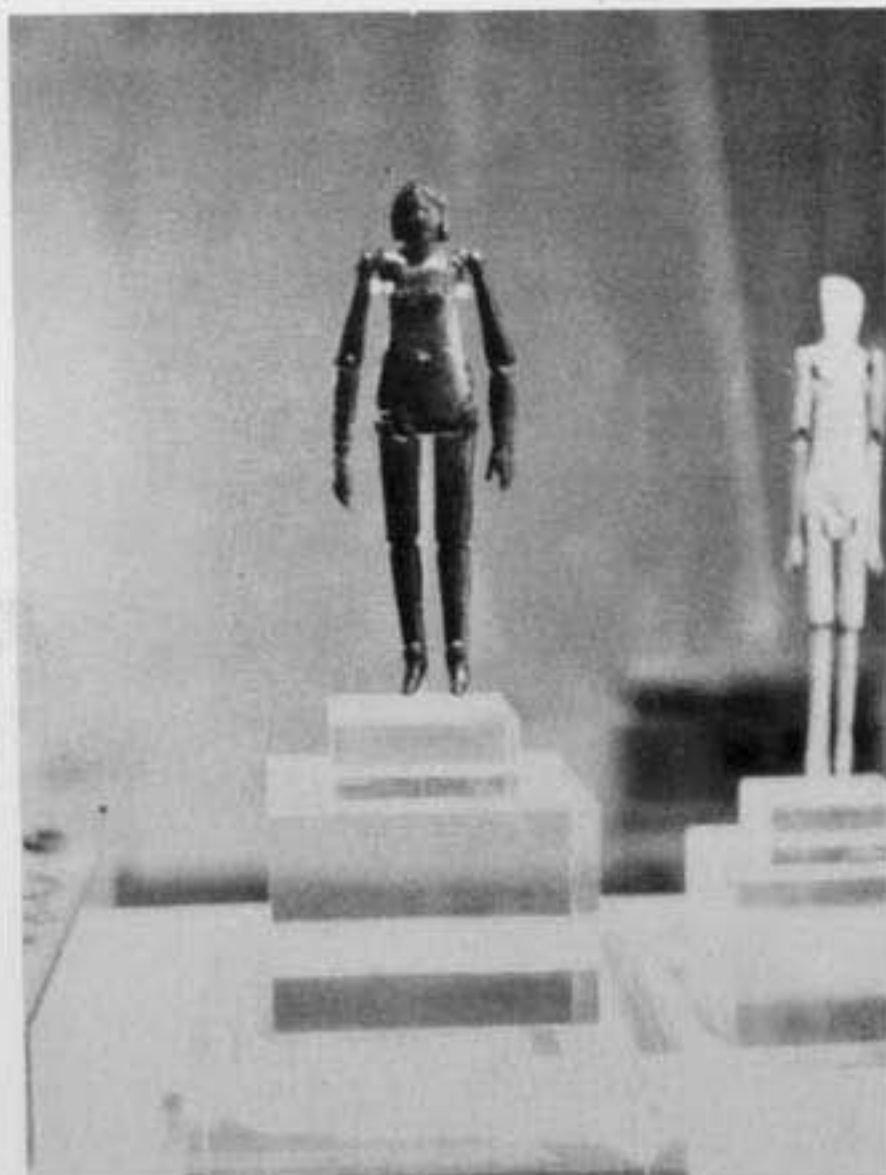


Foto 8: Muñeca articulada de [Cantar de la necrópolis de Ontur](#) (Museo de Albacete)

Sería pues necesaria toda una labor en la provincia tanto de nuevas excavaciones y prospecciones, que se realicen con un plan establecido, como el estudio de materiales arqueológicos depositados en el museo, documentando de forma complementaria el lugar y circunstancia del hallazgo.

Proponemos concretamente como línea de investigación:

1. Una continuación del estudio de vías, como se ha realizado en las últimas obras ya citadas, además de prospecciones, encaminadas al hallazgo del trazado de las vías secundarias, debidamente documentadas en trabajo previo al de prospección. Todo ello daría como resultado el conocimiento de la red de comunicaciones, no sólo entre lugares muy distanciados sino también de los caminos utilizados para desplazamientos entre poblaciones locales.
2. La continuación mediante prospecciones de la carta arqueológica, cuyo germen en estos momentos es el fichero topográfico de yacimientos del Museo de Albacete, realizado a lo largo de los últimos años (49).
3. Sería fundamental la publicación de yacimientos excavados, algunos de los cuales, como ya hemos visto, no lo han sido hasta el momento por diferentes circunstancias. E incluso, complementar la documentación en los casos necesarios con nuevas excavaciones, con el objeto de incluir los materiales hallados en antiguas excavaciones en un contexto arqueológico bien documentado.
4. Por último, la realización de excavaciones concretas. En este sentido sería interesante la localización y excavación de ciudades citadas por las Fuentes, especialmente algunas, cuya ubicación es tradicionalmente aceptada pero nunca ha sido corroborada por la arqueología, como pueden ser Saltigi, Illium, Libisosa, Egelasta, etc... (50).

Creemos totalmente imprescindible, en todos los casos, el apoyo de las Fuentes tanto históricas, como epigráficas e itinerarias, junto con la revisión detallada de los textos medievales y modernos conocidos (51) sobre la provincia de Albacete. Un plan de trabajo como el expuesto, debidamente coordinado, daría como resultado un conocimiento mayor del Mundo Romano de la Provincia de Albacete.

L. R. G.

(49) Agradecemos a R. Sanz Gamo, en la actualidad directora del Museo de Albacete, la posibilidad de consultar este fichero así como toda la colaboración prestada.

(50) Como ya dijimos actualmente está siendo efectuada la excavación de Saltigi (Chinchilla).

(51) Las referencias a estos textos ya han sido citadas en el capítulo de Historiografía.