

# **CAMBIOS CENSALES RECIENTES Y EVOLUCION DEMOGRAFICA EN EL TERMINO MUNICIPAL DE ALBACETE HASTA 1981**

**Por Miguel PANADERO MOYA**

## **0. Introducción**

El término municipal de Albacete constituye una unidad geográfica administrativa que sirve de soporte territorial a un subconjunto de la población española animado por una dinámica muy activa y, al propio tiempo, diferenciada respecto de los totales provincial y regional en que se inscribe. Esa dinámica ha merecido la atención de planificadores, economistas, demógrafos, urbanistas y geógrafos tradicionalmente, y así el análisis de la evolución histórica de la población de Albacete ha sido abordado en sucesivas ocasiones con variable fortuna.

Cada nueva edición de los censos de población ha facilitado la oportunidad de reconocer cómo han evolucionado los efectivos demográficos a través de los diez años más recientes y en relación con los inmediatos anteriores, como puede comprobarse con la pequeña muestra bibliográfica final.

La conclusión a nivel provincial de los trabajos correspondientes del censo que inicia la década de los ochenta permite añadir, una vez más, otra nueva etapa al proceso. Sin embargo, en esta ocasión se presentaba un problema importante al abordar el estudio a un nivel municipal de cierta desagregación.

Efectuado el censo al 1 de marzo de 1981, la distribución de la población del término municipal de Albacete en distritos y secciones se corresponde con la misma desagregación espacial efectuada para el Padrón de 1975; pero no con la que se llevó a cabo el Censo al 31 de diciembre de 1970. En el primer caso, la población se distribuía en ocho distritos y sus correspondientes secciones, mientras que en el del año 1970 e inmediatos anteriores, lo venía haciendo sobre seis distritos nada más.

El crecimiento de la ciudad había impuesto la nueva distribución; pero con ello se rompía la conveniente continuidad histórica de cada una de las unidades censales, entorpeciendo las necesarias proyec-

ciones de la evolución demográfica a través de la historia y al mencionado nivel de desagregación.

En estas circunstancias, nos hemos propuesto con este estudio un doble objetivo: De una parte, explicar cómo y hacia dónde ha evolucionado la población del término municipal de Albacete durante los años que separan los últimos recuentos oficiales, es decir, desde 1975 a 1981; para cumplir este objetivo de manera significativa nos ha parecido imprescindible preceder al correspondiente análisis de una referencia a la evolución, tanto general como particular, de la población albacetense, durante el largo período anterior que se inicia en el siglo actual. Y de otra, describir las diferencias y fijar las equivalencias entre las distribuciones espaciales antigua y moderna, en distritos, de la población del término municipal de Albacete, antes y después de esas transformaciones censales más recientes que se han señalado; de esta forma se facilitarán nuevos estudios en el futuro en respuesta a la demanda de otros diferentes requerimientos (urbanísticos, demográficos, económicos, geográficos, etc.)

### **1. La evolución general de la población del municipio de Albacete entre 1900 y 1975**

Tres cuartos de siglo transcurren entre las dos fechas que limitan el objeto de este capítulo del análisis de la evolución de los efectivos demográficos de la ciudad de Albacete y su término municipal. Se trata de un período de tiempo extenso aunque no tan dilatado como para impedir el que haya podido ser contado y vivido en toda su integridad por algunos albacetenses avecindados aún hoy en la ciudad y percibidas por éstos las imágenes de la vida urbana del Albacete que ha discurrido entre esas dos fechas tan distantes dentro de su historia próxima.

Desde aquella ciudad de principios de siglo, con sus cumplidos veinte mil habitantes (21.512 hab.), hasta esta otra de 1975, con más de cien mil (101.815 hab.; en ambos casos estas cifras reflejan la población del término municipal), el avance ha sido espectacular. Prácticamente, por cada albacetense de 1900 podía decirse que vivían en la ciudad otros cuatro más, al cumplirse 1975; es decir, en tres cuartos de siglo la población se había multiplicado casi por cinco. Un lustro después, en 1980, el incremento habría proseguido a fuerte ritmo, como veremos más adelante.

Dentro del proceso general de urbanización en el que se ha visto inmersa la población mundial en este siglo, el ritmo de crecimiento demográfico que ha conocido el término municipal de Albacete reviste

caracteres de singularidad; como es sabido, este proceso de desarrollo demográfico de los núcleos urbanos ni ha afectado por igual a todas las ciudades españolas ni tampoco ha seguido la misma linealidad en el tiempo.

En nuestro caso, durante la primera mitad del siglo, el término municipal de Albacete había crecido hasta un 234 por ciento sobre la base de su población en 1900; como es sabido, este proceso de crecimiento fue conocido con análogos efectos, en la misma época, por un conjunto de capitales españolas que generalmente quedaban por debajo de los cien mil habitantes. El ritmo de desarrollo citado para el término municipal de Albacete durante esos primeros cincuenta años del siglo actual, solamente fue superado por otras cuatro ciudades españolas (León, 282%; Orense, 265%; Las Palmas, 244%; y La Coruña, 240%).

Por el contrario, en el período de tiempo más próximo, la evolución ha conocido otro sentido. Así, en los últimos veinticinco años, la dinámica socioeconómica del conjunto nacional ha afectado de forma diferenciada a las regiones del litoral y a las del interior y, consecuentemente, también las pautas de comportamiento demográfico que están relacionadas con aquella dinámica han evolucionado de diversa manera. La consecuencia más importante de esta situación ha sido que la evolución de la población albacetense en este último período responde a otras influencias y, por lo tanto, se define mediante otro modelo de crecimiento.

En el cuadro que sigue se han reflejado, en columnas sucesivas, la población del término municipal de Albacete, de hecho, según los censos/padrón oficiales desde 1900 a 1975, en primer lugar, y después el crecimiento intercensal en valores absolutos y relativos (promedios anuales), y los números índice expresivos del crecimiento sobre la base 100 que corresponde a la población del término al comenzar el siglo.

En la evolución de la población del término municipal de Albacete pueden distinguirse varias etapas. (Figura 1).

En la primera mitad del siglo, el aumento poblacional más importante se produjo en la década de 1930 a 1940 durante la cual pasó de 41.885 a 64.222 habitantes. Hasta la primera de estas fechas, la década de los treinta, el término apenas había logrado ver duplicados sus efectivos sobre la base inicial del comienzo del siglo; por el contrario estos últimos diez años habían sido suficientes para proporcionar otro nuevo incremento como el inicial y lograr así que se vieran triplicados sus efectivos de partida. El crecimiento de la población fue espectacular y excepcional; dentro de este mismo período harán falta, a partir de

**CUADRO N.º 1**  
**EVOLUCION DE LA POBLACION DE ALBACETE (Municipio)**

	Población	Crecimiento intercensal		Números índice
		c.i. abs.	%	
1900	21.512			100
1910	24.805	3.293	1'43	115
1920	31.960	7.155	2'57	149
1930	41.885	9.925	2'74	195
1940	64.222	22.337	4'37	299
1950	71.822	7.600	1'12	334
1960	74.417	2.595	0'36	346
1965	81.756	7.339	1'90	380
1970	93.233	11.477	2'66	433
1975	101.815	8.572	1'78	473

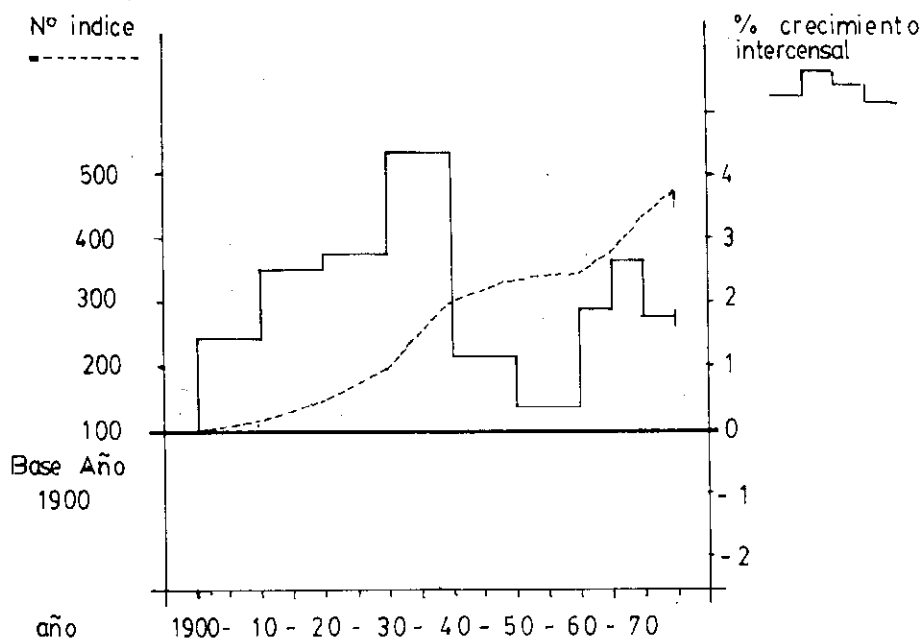
Fuente: INE y elaboración propia.

1940, cerca de treinta años, otra vez, para poder computar en el ritmo de crecimiento de los efectivos demográficos de Albacete otro incremento como el producido en la década de 1930 a 1940. Después, en los años más recientes, el fenómeno se repite y se agiganta. Los dos lustros inmediatos anteriores a 1975 proporcionan un nuevo relanzamiento del crecimiento de la población con valores absolutos y relativos que reflejan la reactivación de la tendencia.

No obstante, el pujante impulso demográfico que vivió el término municipal comienza ya en los inicios del siglo, en el que los manifiestos deseos de recuperación política se patentizan, viéndose reflejados en la mudanza del signo negativo que arrastraba el balance demográfico albacetense, elevado hasta un porcentaje del 1'43 por ciento de aumento anual.

La década siguiente, hasta 1920, conoció una brillante etapa demográfica para Albacete; en ella, los efectos de la grave epidemia de gripe de 1918, aunque provocaran un saldo negativo en el movimiento natural de la población durante su año, desaparecen y quedan ocultos dentro del cuadro general de crecimiento de su época. Esta misma tendencia puede advertirse en el ritmo de desarrollo demográfico de la

FIGURA 1  
EVOLUCION DE LA POBLACION DEL MUNICIPIO DE ALBACETE  
(1900-1975)



década (1920-1930) que siguió a la beneficiosa coyuntura subsiguiente a la primera guerra mundial.

Más adelante, a partir de 1930, puede señalarse que algo similar a lo que se ha mencionado en el punto anterior, ocurre con las variaciones que introduce, en el curso ordinario del crecimiento vegetativo de la población albacetense, el hecho de la Guerra de España, con sus oscilaciones en el ritmo de los nacimientos y el incremento de las defunciones. Esas irregularidades del ciclo demográfico quedan igualmente ocultas por una potente corriente emigratoria, en la que la ciudad ejerce el papel de centro receptor, y que, en conjunto, hizo elevarse a la población albacetense con porcentajes medios de hasta un 4'37 por ciento interanuales de aumento.

Por el contrario, a partir de 1940, la vitalidad que reflejaba la evolución demográfica albacetense se resiente, gravemente afectada por las repercusiones socioeconómicas de la postguerra civil, haciendo decaer el ritmo de crecimiento hasta índices mínimos (0,36 por ciento anual entre 1950 y 1960, los más bajos de este siglo) similares a las etapas de decrepitud de la centuria anterior, y en el que por primera vez, el crecimiento vegetativo se había visto frenado, enjugado totalmente por el proceso emigratorio.

El último período de la serie, los años que transcurren entre 1960 y 1975, refleja con sus índices, tanto global (473 sobre la población de 1900) como anual (con valores relativos que oscilan entre el 1'78 y el 2'66 por ciento de incremento medio anual), el restablecimiento de las tendencias que guiaban la evolución demográfica de Albacete durante las primeras décadas del siglo. En este último caso la ciudad participó de las corrientes migratorias generales que vivió el país, caracterizadas por el abandono del área rural y la arribada a las áreas urbanas.

El papel desempeñado por el término municipal de Albacete en este proceso es doble. Receptor, en unos casos, cumplió el rol de puerto definitivo para el asiento de unos, tanto en la ciudad como en su entorno rural (Aguas Nuevas); y emisor, en otros, y lugar de paso para el salto posterior a otras regiones, en los demás.

## 2. Relaciones entre la ciudad y el área rural provincial

Por otra parte, el núcleo principal del término municipal de Albacete, la ciudad, constituye el lugar central de un extenso territorio que en cierto modo coincide con los límites provinciales. Ese entorno provincial mantiene permanentes relaciones con la ciudad de Albacete, habiéndose visto afectado por una evolución demográfica particular y diferenciada respecto de la que se ha descrito para el término municipal de la capital.

El cuadro que sigue a continuación resume, con la misma metodología que se ha utilizado para presentar la evolución de la demografía del término municipal de Albacete, la que corresponde al conjunto de la población provincial.

Al comparar el ritmo de la evolución demográfica del término municipal de Albacete con el que ofrece el conjunto provincial encontramos significativas diferencias y también algunas analogías.

En primer lugar, la primera mitad del siglo, hasta 1950, muestra una evolución sensiblemente paralela de ambas series, caracterizadas por un ritmo sostenido de crecimiento que, no obstante, se pone de

**CUADRO N.º 2**  
**EVOLUCION DE LA POBLACION DE LA PROVINCIA DE ALBACETE**

	Población	Crecimiento intercensal		Números índice
		c.i. abs	%	
1900	237.877			100
1910	264.688	26.811	1'07	111
1920	291.833	27.145	0'98	123
1930	332.619	40.786	1'32	140
1940	374.472	41.853	1'19	157
1950	397.100	22.628	0'59	167
1960	370.976	-26.124	-0'68	156
1965	337.398	-33.578	-1'87	142
1970	335.026	-2.372	-0'14	141
1975	331.390	-3.636	-0'22	139

Fuente: INE y elaboración propia

manifiesto con una mayor vitalidad en el conjunto de la capital frente al conjunto provincial.

El paulatino crecimiento de la población en ambos conjuntos parece obedecer a pautas similares aunque diferenciadas; los números índice del término municipal y de la provincia, hasta 1950, aumentan en los dos casos, si bien el crecimiento de la capital al final del período (334) y el de la provincia (167) evidencian notorias diferencias internas. Las tasas de crecimiento intercensal para ambos conjuntos en este mismo período revelan una dinámica que no parece estar animada exactamente por idénticas causas, por otra parte.

Si analizamos la evolución de ambas series a partir de la década de los cincuenta la divergencia de sus respectivas tendencias se patentiza con absoluta nitidez; mientras el crecimiento de la población del término municipal de Albacete ha proseguido, según vimos con anterioridad, la evolución del conjunto provincial adopta un sentido negativo, viéndose reducidos sus efectivos demográficos, al final del período que consideramos (1975), hasta cifras análogas a las obtenidas cincuenta años atrás.

Sin embargo hemos de añadir que esta correlación que se ha esta-

blecido hasta ahora tiene cierto grado de espureidad toda vez que la evolución del término municipal de la capital enmascara la evolución del conjunto al hallarse incluido aquel —la ciudad—, en éste —la provincia— y verse afectadas ambas series por dinámicas diferenciadas. Para obviar esta deficiencia incluimos a continuación un nuevo cuadro en el cual, con la misma metodología de los anteriores, se contiene la evolución de la población provincial deducida la que corresponde al término municipal de la capital.

CUADRO N.º 3  
EVOLUCION DE LA POBLACION DE ALBACETE (Area rural)

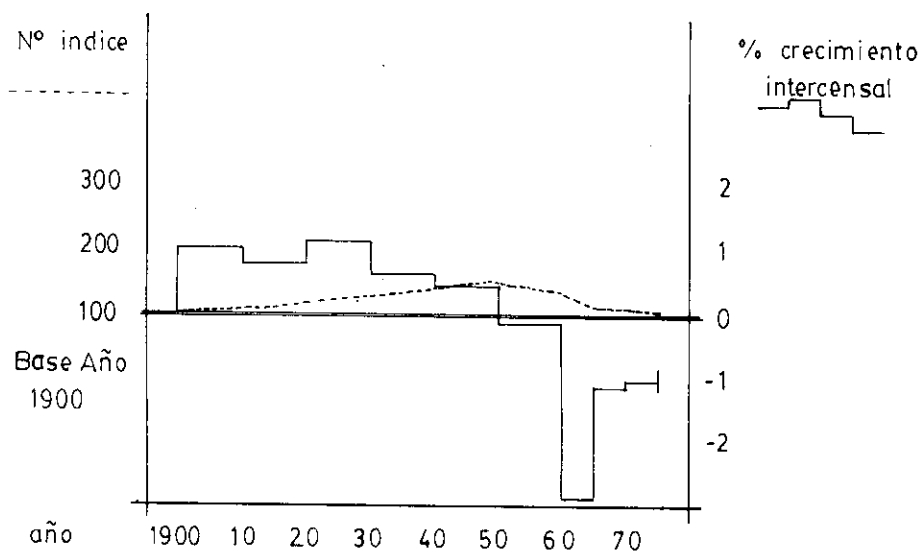
	Población	Crecimiento intercensal		Números índice
		c.i. abs.	%	
1900	216.365			100
1910	239.883	23.518	1'03	111
1920	259.873	19.900	0'80	120
1930	290.734	30.861	1'12	134
1940	310.250	19.516	0'65	143
1950	325.278	15.028	0'47	150
1960	296.559	-28.719	-0'92	137
1965	255.642	-40.917	-2'92	118
1970	241.793	-13.849	-1'10	112
1975	229.575	-12.218	-1'03	106

Fuente: INE y elaboración propia

La correlación entre ambos conjuntos —la población del término municipal de la capital y la del resto de la provincia—, se hace ahora más reveladora y nos permite clarificar las respectivas dinámicas en que se desarrollaron cada uno de estos escenarios en el período comprendido entre 1900 y 1975, así como las relaciones del municipio de Albacete con su entorno provincial. A estos efectos denominaremos como población rural a la integrada por el resto de los municipios de la provincia. (Figura 2).

La fecha de mediados de siglo señala, como se ha dicho, una alteración y cambio de sentido en la evolución de la demografía del conjunto de esos municipios que hemos calificado como integrantes de la población rural provincial. Así, por ejemplo, podríamos establecer que

**FIGURA 2**  
**EVOLUCION DE LA POBLACION DEL AREA RURAL DE LA**  
**PROVINCIA DE ALBACETE (1900-1975)**  
 [Total provincial menos población término municipal de Albacete]



en el entorno provincial rural por cada cien albacetenses distribuidos sobre su suelo en el año 1900, existían ciento cincuenta al filo del medio siglo y habían vuelto a reducirse a los efectivos iniciales prácticamente (106), al final del período analizado, es decir, en 1975; por el contrario, en el entorno municipal de la capital, cada cien habitantes censados al comenzar la centuria se habían visto triplicados (299) en el año 1950, y, finalmente, transformados en cerca de cinco centenares (473) en el último año que estamos considerando (1975).

Tales divergencias en el comportamiento demográfico global de la provincia de Albacete evidencian las diferenciadas dinámicas en que se ha desenvuelto el medio rural y el urbano albacetense a través de este siglo. (Figuras 3 y 4).

Si pasamos a considerar, de otra parte, las fechas y los volúmenes de los respectivos incrementos (o decrementos) anuales de la población aparecen con mayor nitidez otros rasgos individualizadores. Des-

FIGURA 3  
EVOLUCION DE LA POBLACION DE LA PROVINCIA DE ALBACETE  
—AREAS URBANA Y RURAL— de 1900 a 1980 (% crecimiento intercensal)

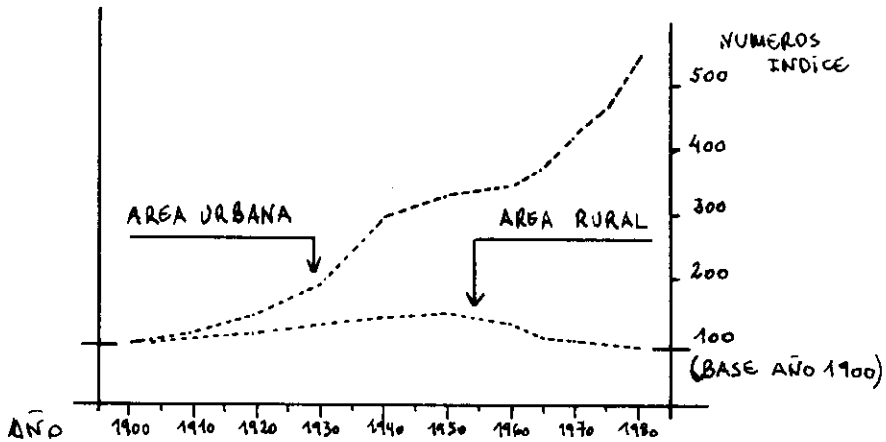
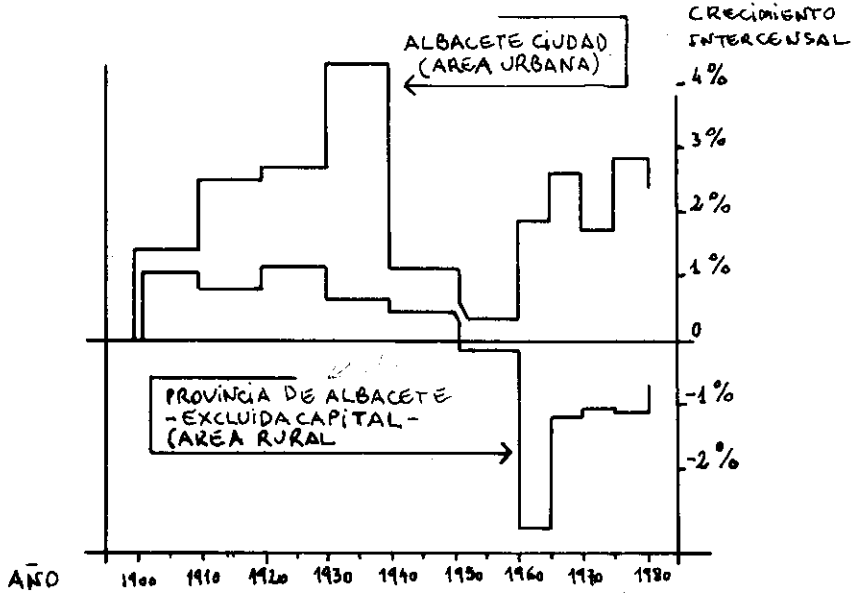


FIGURA 4  
EVOLUCION DE LA POBLACION DE LA PROVINCIA DE ALBACETE  
—AREAS URBANA Y RURAL— de 1900 a 1980 (N.º indice)

pués de una década inicial (1900-1910) en la que la evolución demográfica de la ciudad y de la provincia siguen desarrollándose en paralelo, encontramos ya una primera divergencia en la evolución del período correspondiente a la primera gran guerra europea —coyunturalmente favorable para la actividad comercial de la capital— y a la última crisis demográfica catastrófica natural del ciclo antiguo —sobremortalidad de la epidemia de gripe de 1918—, es decir, a la década comprendida entre 1910 y 1920. En esta etapa, mientras que la capital conoce un fuerte incremento intercensal (2'57%), el entorno rural sólo consigue beneficiarse de la coyuntura y progresar ligeramente (0,83%), aún por debajo de los propios incrementos alcanzados por ese mismo ámbito espacial en la década anterior.

En los diez años siguientes se homogeneiza de nuevo el ritmo evolutivo de la población de ambos conjuntos bajo el signo de un crecimiento demográfico constante; este desarrollo resulta más activo en el entorno urbano que en el rural como consecuencia de haberse beneficiado el término de la capital por un rejuvenecimiento de la población, en función de los aportes recibidos a través de un proceso inmigratorio que es bien conocido.

Estos dos procesos, inmigración y rejuvenecimiento, inciden selectivamente sobre el término de la capital en la década siguiente; así, mientras este ámbito citado explota entre 1930 y 1940 demográficamente (4'37 % de incremento anual) el entorno provincial inicia un proceso de debilitamiento en su evolución (0'67 %) desde estas fechas, un proceso continuado del cual ya no volverá a recuperarse en el tiempo que resta hasta nuestros días. Son los años que preceden a la contienda civil y los de la propia guerra; en ellos el término municipal de la capital tuvo un crecimiento intercensal tan importante que en valores absolutos superó incluso al de su entorno rural (22.000 nuevos habitantes, en el término de Albacete; 19.000 solamente, en el resto de los municipios de la provincia), animado por una coyuntura obviamente excepcional.

Las dos décadas que siguieron (1940 a 1960) guían la evolución demográfica de ambos conjuntos otra vez bajo condicionantes análogos que, no obstante, incidirán de forma más o menos acusada sobre cada una de estas dos poblaciones, en función de su situación inicial y de su composición estructural. Aunque en ambos casos asistimos a ritmos que se debilitan y degradan progresivamente. Así, al final de las dos décadas de la postguerra, en 1960, el término municipal de Albacete sólo crecía a un mínimo 0'36 % anual, pero su entorno rural, el resto de la provincia, había caído en una evolución demográfica negativa, en un decremento del 0'88 por ciento anual de sus efectivos.

Y a partir de aquí (1960) volverán de nuevo a diverger los flujos demográficos de Albacete y su provincia. Mientras la capital recupera el pulso demográfico erociendo a un ritmo análogo al que le había animado durante el primer cuarto de siglo (1'78 y 2'66 %), su entorno rural, la provincia, presa en el círculo de la dependencia y distanciada totalmente de los resortes económicos y sociales que mínimamente permitieron sostener el crecimiento demográfico de la capital, profundiza el empobrecimiento de sus efectivos (-0'88 a -2'75 % anual). Así, en los últimos veinticinco años, el término municipal de Albacete ha ganado cerca de treinta mil habitantes, pero su entorno rural, el resto de la provincia, ha perdido más de noventa y cinco mil; he aquí, por tanto, un testimonio bien expresivo del limitado nivel de interrelación que se puede reconocer entre ambos subconjuntos diferenciados de la población global de la provincia de Albacete.

Para concluir este apartado podemos pasar a considerar el cuadro que sigue; en él se ha reflejado la evolución del cociente %, población del término de la capital y población total provincial %, a través de los mismos períodos establecidos en los cuadros anteriores.

CUADRO N.º 4  
EVOLUCION DEL COCIENTE DE URBANIZACION EN ALBACETE

	$\frac{\text{población capital}}{\text{población provincial}} \times 100$	% incremento intercensal
1900	9'04	
1910	9'37	0'03
1920	10'95	0'15
1930	12'59	0'16
1940	17'15	0'45
1950	18'09	0'09
1960	20'06	0'19
1965	24'23	0'83
1970	27'83	0'72
1975	30'72	0'57

Fuente: elaboración propia

Entre los años inicial y final del período analizado la población del término municipal de Albacete ha incrementado su peso proporcional

en el conjunto provincial desde un mínimo 9'04 por ciento, al comenzar el siglo, hasta un discreto 30'72 por ciento que corresponde a los datos deducidos del Padrón de habitantes de 1975. (Figura 5).

En la primera mitad del siglo la creciente urbanización del conjunto provincial manifestada en la evolución del cociente obtenido, alcanza de nuevo su más destacada actuación en la década de 1930 a 1940, como una consecuencia que se deriva de las circunstancias particulares descritas más arriba, al referirnos a este período.

En los más recientes veinticinco años, el proceso de urbanización gana aún más importancia; en este caso, por causa del éxodo rural, el fenómeno se afianza manifestándose a través de unos incrementos anuales de la tasa de urbanización aún más elevados. El nodo máximo en el ritmo de incrementos aparece en el período 1960-1965, como consecuencia inmediata de esa gran oleada migratoria que entonces se inicia entre la población rural de la España interior, en forzada respuesta al modelo económico de desarrollo que asume la sociedad española de este tiempo a partir del Plan de Estabilización de 1959, y en el que el término municipal de Albacete y su entorno provincial interpretan papeles diferenciados.

### **3. Evolución de la población por zonas diferenciadas del municipio de Albacete, entre 1900 y 1975**

Conocida la evolución de la población municipal desde principio de siglo y sus relaciones con el entorno provincial debemos proseguir nuestro análisis estudiando la evolución de los efectivos demográficos que han ocupado el término albacetense, pero desagregados a niveles inferiores al de municipio que, como hemos visto, ha sido considerado hasta ahora como unidad de referencia.

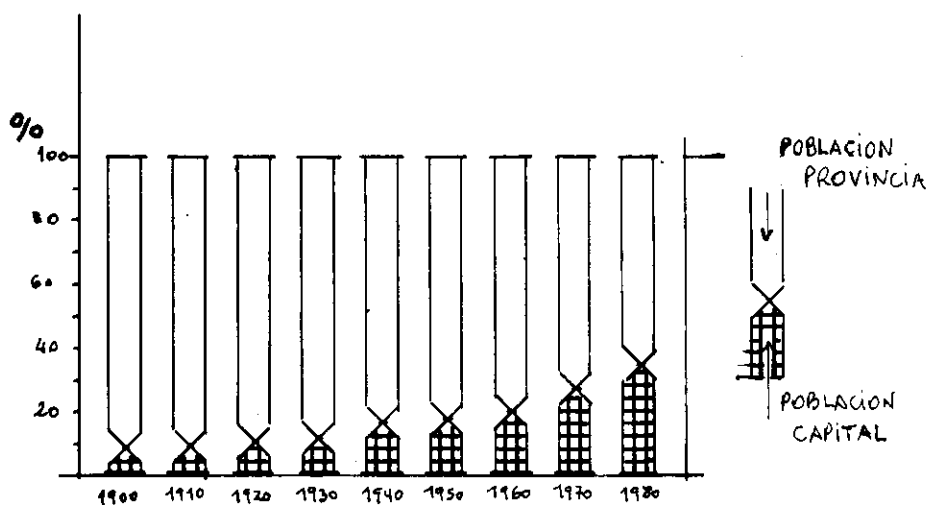
#### **3.1. Población urbana frente a población rural en el término municipal**

En un primer paso del análisis podríamos establecer una distinción entre comportamiento demográfico debido al área específicamente urbana del término municipal, y comportamiento demográfico de su área rural; a tal fin denominaremos así a la población del conjunto de pedanías y barrios rurales dependientes del Ayuntamiento de Albacete.

El Padrón de 1975 asignaba más de nueve millares de los habitantes del término albacetense al conjunto de las entidades singulares rurales de su municipio, con una participación del 8'91 por ciento sobre el total de la población municipal. Al comenzar el siglo, en 1900, este

FIGURA 5  
EVOLUCION DEL COCIENTE DE URBANIZACION EN ALBACETE

$$Q = \frac{\text{POBLACION CAPITAL}}{\text{POBLACION PROVINCIA}} \times 100;$$



mismo conjunto de núcleos de población que hemos definido como rurales representaba el 31'3 por ciento del conjunto global del término. Entre ambas fechas, a través de los setenta y cinco años, la población rural y urbana del municipio albacetense ha seguido la evolución que se reproduce en el cuadro siguiente:

CUADRO N.º 5  
EVOLUCION DE LA POBLACION DEL TERMINO MUNICIPAL DE  
ALBACETE

Año	Pob. del núcleo urbano		Pob. del resto de las entidades singulares	
	Total	N.º índice	Total	N.º índice
1900	14.753	100	6.759	100
1910	16.964	114	7.841	116
1920	23.193	157	8.767	129
1930	32.126	217	9.759	144
1940	50.567	342	13.655	202
1950	57.670	390	14.152	209
1960	61.635	417	12.782	189
1970	82.607	559	10.626	157
1975	92.404	626	9.411	139

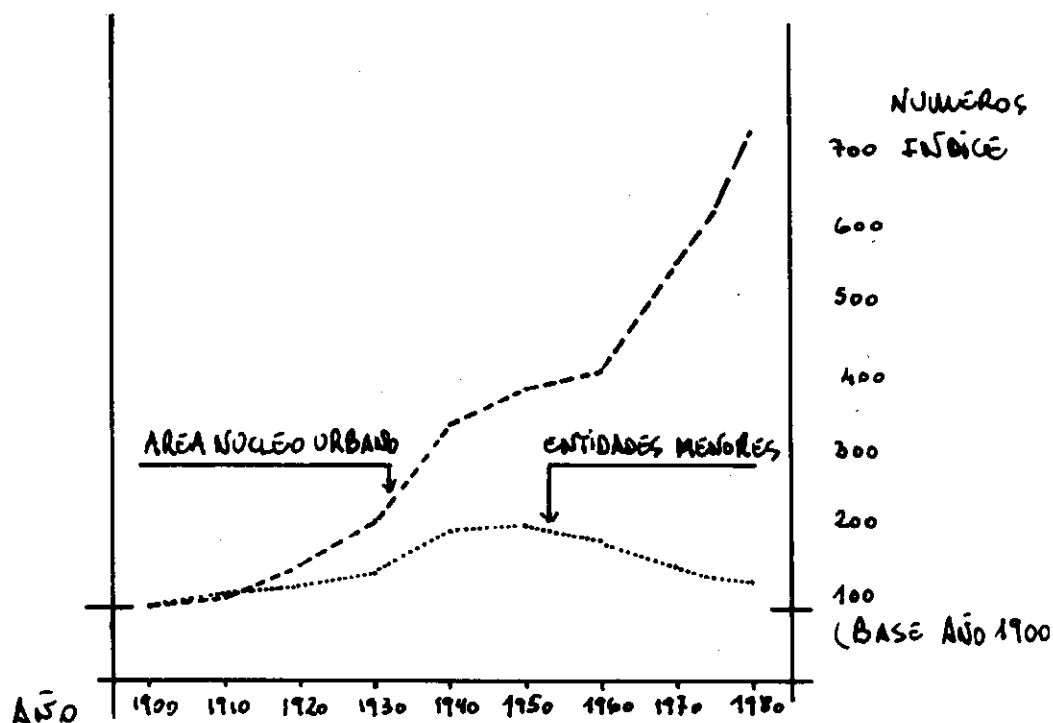
Resulta obvio, como puede comprobarse a través de la observación de ambas series, que se trata en uno y otro caso de comportamientos demográficos animados por sendas dinámicas netamente diferenciadas.

En primer lugar, el núcleo urbano ha visto multiplicados vigorosamente sus efectivos desde principios de siglo de manera persistente; por cada habitante urbano de Albacete al comenzar el siglo, la ciudad cobijaba setenta y cinco años después a otros cinco ciudadanos más, es decir, la población urbana se había multiplicado por seis. (Figura 6).

No puede decirse lo mismo del entorno rural del municipio. En este último caso la evolución resulta mucho más discreta; con sentido creciente hasta mediados de siglo, también aquí el año 1950 marca la cúspide de la tendencia positiva y el inicio de la regresión demográfica.

Si nos detenemos a considerar algunos detalles podremos observar cómo el Padrón de 1975 había registrado para el entorno rural albacetense unos efectivos demográficos similares a los que cincuenta años antes ofrecería el padrón de 1925, aunque ahora, en este caso, la evolución tendencial era decreciente, al contrario que entonces. Por

FIGURA 6  
EVOLUCION DE LA POBLACION DEL TERMINO MUNICIPAL  
DE ALBACETE (NUMEROS INDICE) — 1900 a 1980 —



otra parte, si comparamos esta evolución demográfica del área rural del término de la capital con la que se describió, páginas atrás, como correspondientes al entorno rural provincial, observaremos, asimismo, sensibles analogías entre ambas series. Tal semejanza induce a englobarlas bajo los efectos de unas circunstancias socioeconómicas idénticas entre ellas y, a su vez, diferenciadas de las que han afectado específicamente al núcleo urbano del Ayuntamiento de Albacete.

Cuanto se afirmó entonces para el entorno rural provincial puede señalarse ahora para el conjunto de las pedanías y barrios rurales del término municipal de la capital; quizás deba hacerse con ligeras varian-

tes en cuanto a las cifras, pero no en cuanto a las causas de la dinámica demográfica del área rural y en cuanto a sus consecuencias tanto respecto de la estructura demográfica como del volumen total de los efectivos.

Al propio tiempo, la diferenciada dinámica que se reconoce ha afectado a ambos subconjuntos demográficos, motivó sustanciales cambios, a través del siglo, respecto de la proporcionalidad debida a cada uno de ellos en el conjunto municipal. Se dijo que al principio de siglo el núcleo urbano duplicaba los efectivos del resto de su entorno municipal; setenta y cinco años más tarde, multiplicaba por diez la población del área rural. La expresión del peso de la zona urbana en su término municipal ha seguido, a lo largo del siglo, esta evolución:

**CUADRO N.º 6**  
**POBLACION URBANA (%) RESPECTO DE POBLACION TOTAL**  
**EN EL TERMINO MUNICIPAL DE ALBACETE**

Año	%
1900	68'6
1910	68'4
1920	72'6
1930	76'7
1940	78'7
1950	80'3
1960	82'8
1970	88'6
1975	90'7

El examen de la serie anterior pone de manifiesto un proceso continuado de urbanización. Los períodos más activos en este proceso de urbanización del término municipal albacetense corresponden a las etapas comprendidas entre 1910 y 1930, en primer lugar, y a la década de 1960, después; en el primer caso el fenómeno debe atribuirse fundamentalmente al proceso de vigoroso desarrollo urbano propio de esa época, como ya quedó descrito, y en el segundo, asignarse como una consecuencia del éxodo del área rural, que también ha sido citado.

El cuadro siguiente reproduce, finalmente, la evolución particular de la población de hecho de cada una de las entidades singulares del municipio de Albacete en el período que estamos considerando, es decir, desde 1900 a 1975.

**CUADRO N.º 7**  
**EVOLUCION DE LA POBLACION DE HECHO DE LAS ENTIDADES**  
**SINGULARES DEL MUNICIPIO DE ALBACETE. 1900-1975**

Entidad	Clase	Distancia al mayor núcleo	1900	1910	1920	1930	1940	1950	1960	1970	1975
Abuzaderas	Caserío	29'5	131	158	167	184	288	260	233	—	—
Albacete	Ciudad	—	14.753	16.964	23.193	32.126	50.567	57.670	61.635	82.607	92.404
Los Anguijes	Aldea	19'5	223	265	182	309	422	481	501	254	215
Argamasón	Aldea (1)	22	427	439	559	664	774	932	804	545	525
Camp. de las Doblas	Caserío (1)	28	192	177	186	171	259	438	352	382	402
Casa Caballos	Caserío	17	77	77	72	88	146	226	59	—	—
Casa de las Monjas	Caserío	28	61	98	118	118	247	128	118	—	—
Casa Capitán	Caserío (1)	17	71	55	75	59	169	279	266	201	175
Cerro Lobo	Caserío	32'5	149	124	163	244	335	328	297	—	—
Miralcampo	Caserío	12	30	36	59	49	132	268	40	—	—
Pozo Cañada	Aldea (1)	24	1.665	1.853	1.964	2.186	2.459	3.151	2.900	2.812	2.468
El Salobral	Aldea (1)	15	899	1.050	1.006	1.122	1.690	2.086	1.868	1.436	1.254
Santa Ana	Caserío (1)	15	161	241	422	384	1.440	1.690	1.666	1.381	1.292
Tinajeros	Aldea (1)	10	264	365	519	402	583	555	664	441	437
Mercadillos	Caserío	25	—	58	79	71	178	57	78	—	—
Casa Grande	Caserío (1)	15	—	—	49	27	327	460	226	170	146
Los Llanos	Caserío (1)	6	—	—	42	21	611	507	547	318	208
Bacaniza	Pedanía	5	—	—	—	—	497	739	792	468	263
La Pulgosa	Pedanía	4	—	—	—	—	128	272	430	219	80
La Torrecica	Pedanía	3'2	—	—	—	—	225	375	412	239	188
Villar de Pozo Rubio	Pedanía	14	—	—	—	—	280	657	409	202	142
Los Yesares	Caserío	14	—	—	—	—	206	263	120	—	—
Aguas Nuevas	Pobl. Coloniz. (1)	8	—	—	—	—	—	—	—	1.358	1.286
Otras (2)			2.409	2.845	3.105	3.660	2.259	—	—	—	—
<b>TOTALES</b>			<b>21.512</b>	<b>24.805</b>	<b>31.960</b>	<b>41.885</b>	<b>64.222</b>	<b>71.822</b>	<b>74.417</b>	<b>93.233</b>	<b>101.815</b>

(1) En 1940 se convierten en pedanías.

(2) Comprende entidades menores, grupos inferiores y edificios diseminados.

FUENTE: Nomenclator (desde 1900 a 1970). INE. y Padrón municipal 1975.

## 5. Evolución del núcleo urbano de Albacete (por distritos). Desde 1900 a 1975

Pero, ¿en qué forma ha evolucionado el proceso de desarrollo del núcleo urbano albacetense? Hemos dicho que la ciudad ha tenido un crecimiento espectacular en este siglo, que ha visto multiplicados seis veces y más sus efectivos de 1900. El suelo urbano ha tenido que ser incrementado paulatinamente para permitir las edificaciones necesarias.

Mas este desarrollo del plano de la ciudad no ha seguido una expansión homogénea en el sentido centro-periferia, como podría esperarse; y podemos descubrir las directrices de la evolución de la ocupación paulatina del suelo mediante la observación particular de cada uno de los diversos subconjuntos constituidos por los distritos y secciones del Padrón municipal, a través del tiempo.

A tal fin pasaremos seguidamente a considerar los padrones municipales de 1960, 1965, 1970 y 1975, que podemos estimar como suficientes para definir las tendencias que han orientado la expansión más reciente del núcleo urbano. Este propósito, sin embargo, ha exigido unos reajustes previos que hemos de explicar.

El Padrón de 1960, así como los de 1965 y 1970, distribuía la población del término municipal agrupando en un distrito a los vecinos del área rural y distribuyendo a los del núcleo urbano entre otros cinco distritos más. Por su parte el Padrón de 1975 había establecido una remodelación del casco urbano transformando los cinco distritos anteriores en siete distritos, modificando el número y el tamaño de las antiguas secciones según figura en el cuadro n.º 11.

Para establecer las deseables comparaciones hemos tenido que recurrir a comprobar los límites anteriores y actuales de cada uno de los distritos y secciones y, posteriormente, a fin de homogeneizar los conjuntos para el objeto de este análisis se han establecido cinco áreas (fig. 7 y 8) que se corresponderían con la desagregación municipal tradicional según se expresa a continuación:

Haciendo uso de esta nueva distribución de la población, que tiene su correspondencia con la desagregación municipal antigua y actual, podemos comprobar la participación absoluta y relativa de cada una de estas áreas (o distritos) en el proceso de crecimiento de la población del núcleo urbano del término municipal, para cada una de las cuatro fechas seleccionadas.

La observación del cuadro correspondiente (cuadro N.º 8), nos permite señalar —haciendo abstracción de la zona E, es decir, del área rural—, algunas importantes conclusiones respecto del desarrollo del conjunto urbano:

**CUADRO N.º 8**  
**CORRESPONDENCIA DE AREAS Y DISTRITOS**

<b>AREA</b>	<b>Se corresponde con el Distrito:</b>
A .....	1.º (en todos los casos)
B .....	2.º y 3.º (para 1960-65-70) y 2.º, 3.º y 4.º (para 1975)
B1 .....	2.º (para 1960-65-70)
B2 .....	3.º (para 1960-65-70)
C .....	4.º (para 1960-65-70) y 5.º y 6.º (para 1975)
C1 .....	5.º (para 1975)
C2 .....	6.º (para 1975)
D .....	5.º (para 1960-65-70) y 7.º (para 1975)
E .....	6.º (para 1960-65-70) y 8.º (para 1975)

Hasta 1970, los Distritos Primero y Quinto (Áreas A y D) sufren un proceso de despoblación que se pone de manifiesto tanto en valores absolutos como relativos. Este proceso se detiene e invierte en el Padrón de 1975 como refleja el cuadro siguiente (cuadro N.º 9):

Estos distritos citados —que aparecen denominados en el Padrón de 1975 como Primero y Séptimo, respectivamente—, aunque dentro de una dinámica común, conocen una evolución particular en cada caso. En el primero de ellos los resultados del cambio de tendencia observado en 1975 son más positivos que en el segundo; el cambio se produce tanto en valores absolutos como en su participación porcentual, y puede considerarse como una consecuencia de la transformación urbana de antiguas secciones de reducidos efectivos (urbanizaciones del «Polígono de San Antón» y «La Pajarita»). En el segundo de los casos los resultados son menos significativos; el crecimiento del antiguo distrito Quinto —Séptimo en el Padrón de 1975— en esta última fecha sólo modifica la tendencia de la cifra total pero no la que corresponde a su significado relativo que, como se observa, continúa descendiendo.

Se trata en ambos casos del sector urbano que se corresponde esencialmente con el plano de la ciudad de principios de siglo. El resto del conjunto urbano se ha visto animado, por el contrario, por una dinámica muy distinta; una dinámica caracterizada por el incesante crecimiento de la población en valores absolutos y también, excepto en un mínimo y único caso, relativos.

Los sectores que hemos denominado como áreas B) —distritos 2.º y 3.º hasta 1970, y 2.º, 3.º y 4.º desde 1975—, y C) —distrito 4.º hasta 1970 y desdoblado en 5.º y 6.º desde 1975— incrementaron sus efectivos en un 58 % y un 148 %, respectivamente, entre ambas fechas,

FIGURA 7  
DISTRITOS Y SECCIONES DEL PLANO DE ALBACETE (núcleo urbano) HASTA 1970

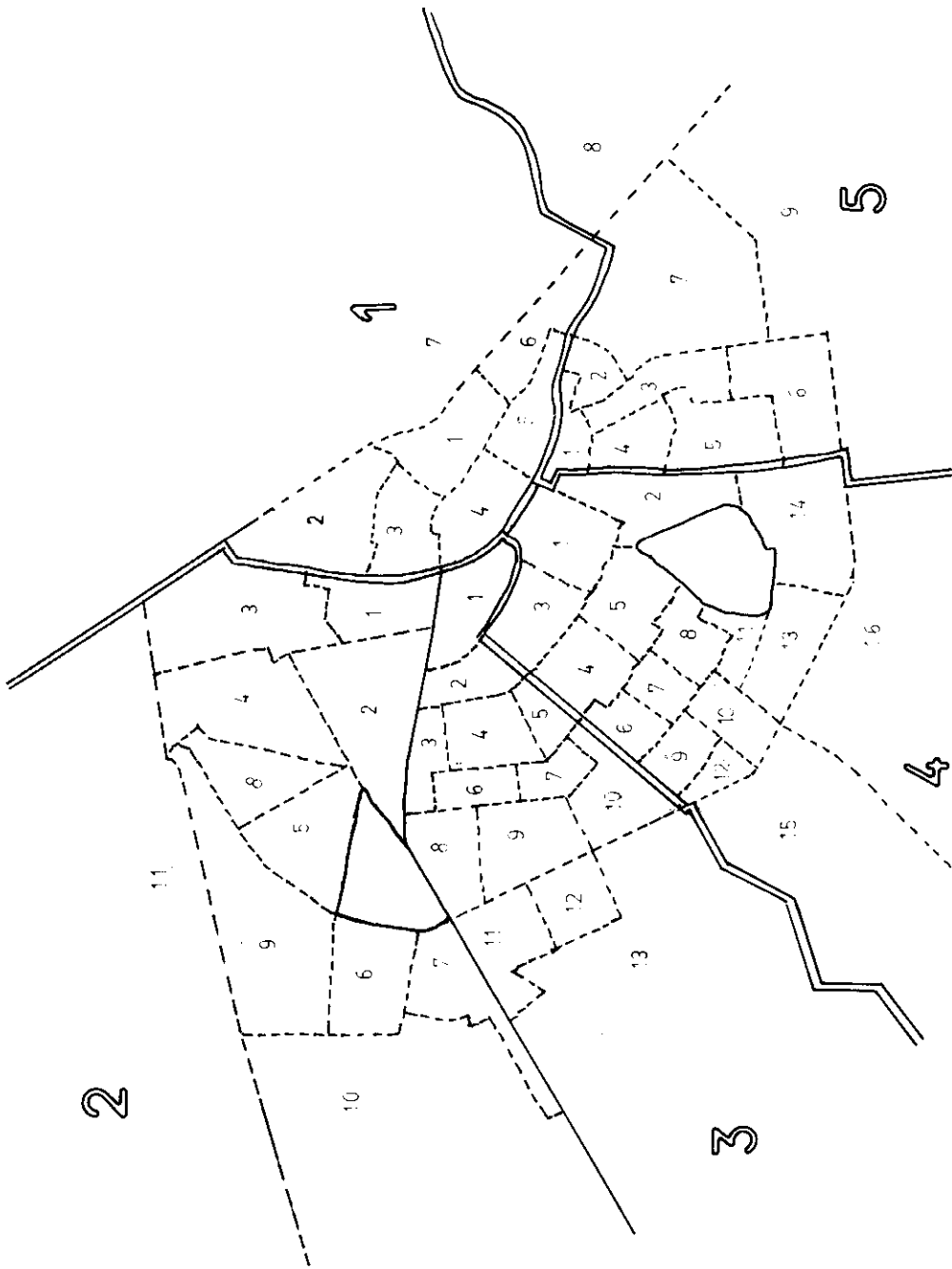
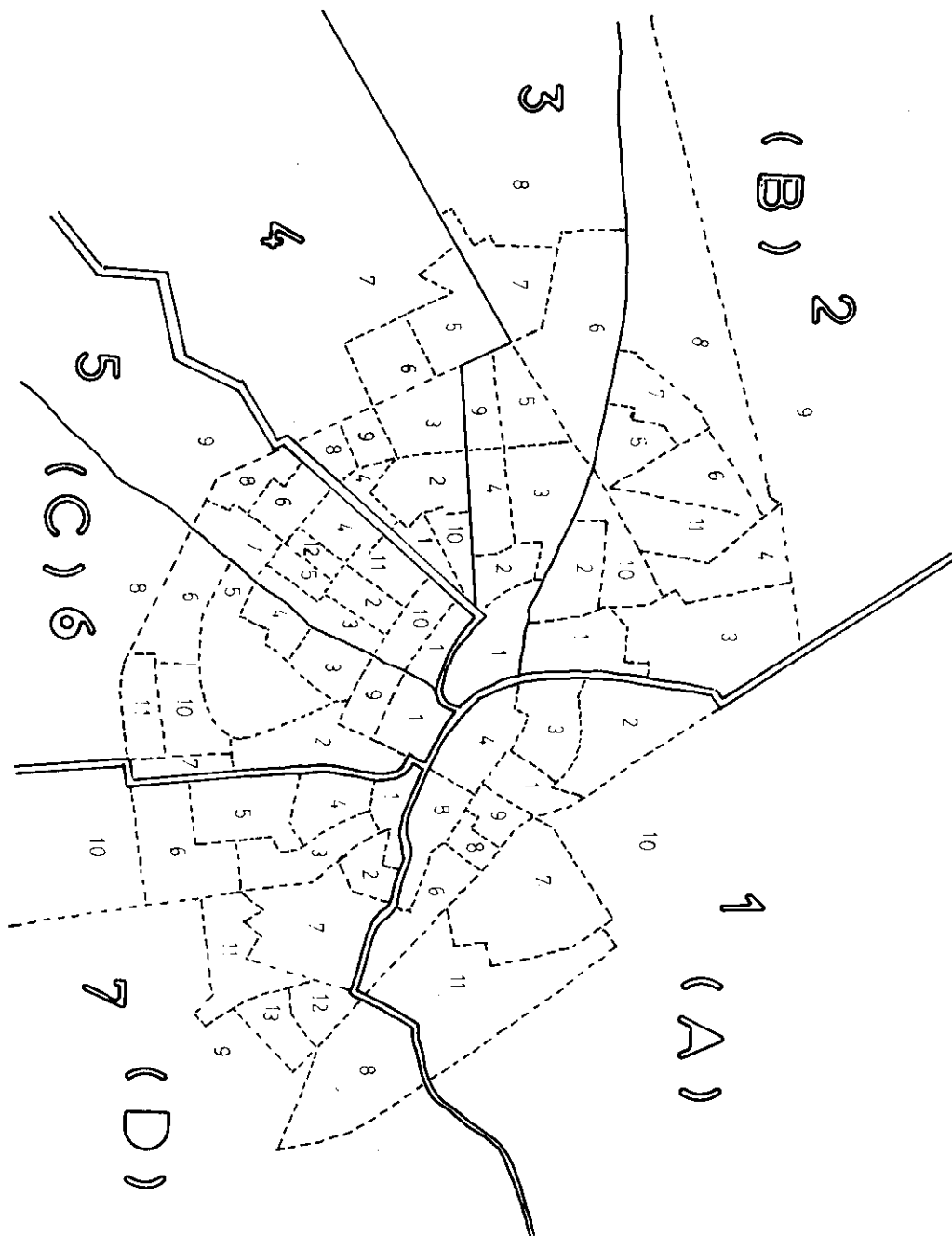


FIGURA 8  
DISTRITOS Y SECCIONES DEL PLANO DE ALBACETE (núcleo urbano) DESDE 1975



**CUADRO N.º 9**  
**EVOLUCION DE LA POBLACION URBANA DE ALBACETE**  
**SEGUN LAS AREAS (DISTRITOS)**

AREA	1960	1965	1970	1975
A				
TOTAL	12.370	10.857	9.933	11.358
%	16'62	13'27	10'65	11'15
B1				
TOTAL	13.318	14.170	16.762	
%	16'55	17'33	17'97	
B2				
TOTAL	12.802	16.009	19.857	
%	17'20	19'58	21'29	
(B1 + B2) = B				(Dist.º 2.º, 3.º y 4.º)
TOTAL	25.120	30.179	36.619	36.619
%	33'75	36'91	39'27	38'98
C				(Dist.º 5.º y 6.º)
TOTAL	11.318	17.443	23.572	28.167
%	15'20	21'33	25'28	27'66
D				
TOTAL	12.827	12.764	12.483	13.188
%	17'23	15'61	13'38	12'95
E				
TOTAL	12.782	10.513	10.626	9.411
%	17'17	12'85	11'39	9'24
ALBACETE (Término municipal)	74.417 100	81.756 100	93.233 100	101.815 100

mostrándose así como zonas más activas en cuanto al crecimiento demográfico y, consecuentemente, a la renovación urbana correspondiente.

La evolución de la población para cada uno de los espacios definidos hasta aquí revela la singularidad del proceso de transformación urbana de la ciudad de Albacete en estos últimos quince años. A tal fin se han cartografiado las cuatro áreas (A, B, C, D) sobre un plano de los distritos y secciones de Albacete para los padrones municipales anteriores a 1975 y se ha superpuesto otro croquis con la distribución correspondiente a partir de esta última fecha. Con su ayuda y la del cuadro que sigue podremos establecer las conclusiones finales.

**CUADRO N.º 10**  
**EVOLUCION DE LA POBLACION URBANA POR AREAS**

AREA	NUMEROS INDICE			
	1960	1965	1970	1975
A	100	87'76	80'29	91'81
B	100	120'13	145'77	158'00
C	100	154'11	208'27	248'86
D	100	99'50	97'31	102'81

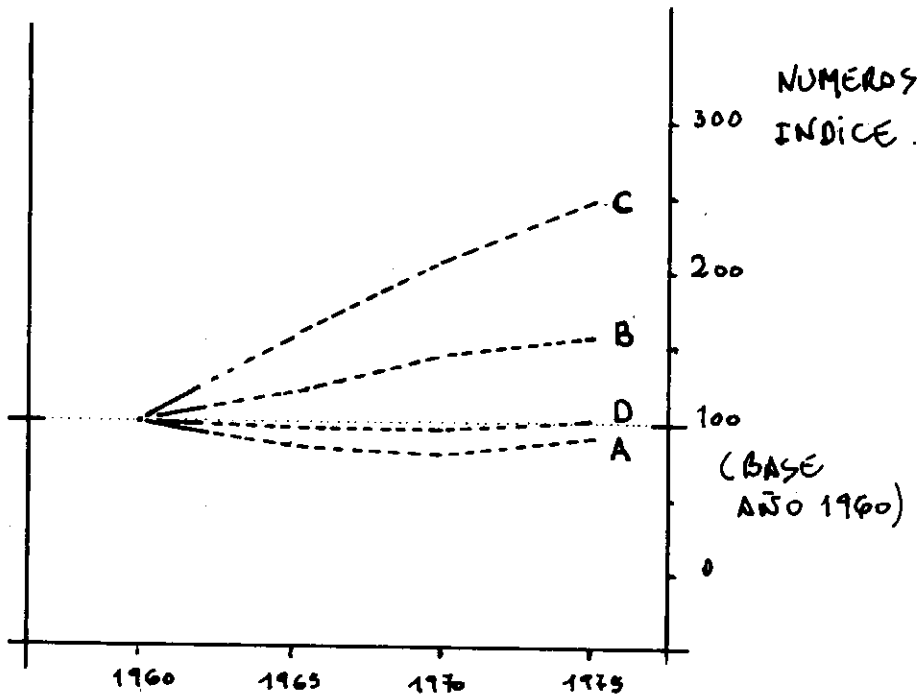
Como puede comprobarse, transcurrido el período seleccionado, entre 1960 y 1975, los efectivos demográficos de los distritos situados al este de una línea trazada de norte a sur sobre el plano de la ciudad, descrita desde la Avenida de Pío XII, por Avenida de la Guardia Civil, Zapateros, Mayor, Tejares a extramuros, es decir, los actuales distritos Primero y Séptimo, no han variado globalmente de forma significativa, el volumen total de sus efectivos (áreas A y D).

Por el contrario, al oeste de esa misma línea —que hasta 1975 había supuesto en la práctica casi una frontera a la renovación urbana—, la población se ha duplicado en estos quince años (áreas B y C). El sector más dinámico, hasta la última fecha que consideramos en este capítulo, aparece localizado en el área meridional del casco urbano (área C); es decir, los actuales distritos Quinto y Sexto, situados a derecha e izquierda de la calle del Rosario, escenario urbano donde la renovación inmobiliaria había multiplicado en mayor medida la densidad de población.

**CUADRO N.º 11**  
**CAMBIOS EN LA DESAGREGACION DE DISTRITOS**  
**Y SECCIONES DEL TERMINO MUNICIPAL,**  
**ENTRE 1970 Y 1975**

Dist.º	Secciones en:		Se mantienen iguales	Se transforman		Observaciones
	1975	1970		N.º antiguo	N.º nuevo	
1.º	10	7	2, 3, 4, 5, 6	1 7	1, 8, 9 7, 10, 11	
2.º	11	11	1, 3	2 4 5 8 9 11	2,10 4,11 5,7 6 8 9	Las secciones 6, 7 y 10 anti- guas pasan a integrarse en el distrito 3.º
3.º	9	13	1,2, 3 (Formado con las secciones 6, 7 y 10 del 2.º antiguo, y 1, 2, 3, 4, 5 y 8 del 3.º)			Las secciones 2 y 3, pierden una parte de su superficie.
4.º	10	16	(Formado con secciones 5, 7, 9, 10, 11, 12, 13 y una parte de las sec. 2, 4 y 5 del antiguo dist.º 3.º)			
5.º	12	9	(Formado con secciones 3, 4, 6, 7, 9, 10, 12, 15 y una parte de las sec. 5 y 8 del antiguo dist.º 4.º)			
6.º	11	—	(Formado con las secciones 1, 2, 11, 13, 14, 16, y una parte de las sec. 5 y 8 del antiguo distrito 4.º)			
7.º	13	9	1,2,3,4,5,6 (Antiguo Dist.º 5.º)	7 8 9	7, 11, 12, 8, 9 9, 10	
8.º	(Antiguo Dist.º 6.º)					Se mantienen en todos sus términos

FIGURA 9  
EVOLUCION DE LA POBLACION DEL NUCLEO URBANO  
DE ALBACETE, POR ZONAS (1960-1975)



#### 6. La evolución general de la población del término municipal de Albacete desde 1975 a 1981

La reciente elaboración del censo de la población española al 1 de marzo de 1981, nos permite conocer un nuevo período de la ya larga historia demográfica de nuestro siglo.

Puede afirmarse que al comenzar la nueva década, la evolución demográfica de la ciudad de Albacete y de su provincia prosigue dentro de las mismas pautas que se diseñaron para períodos inmediatos anteriores. En el cuadro siguiente se refleja el sentido de esa dinámica.

**CUADRO N.º 12**  
**EVOLUCION DE LA POBLACION DEL TERMINO MUNICIPAL**  
**DE ALBACETE (1900-1980)**

Año	Población	Crecimiento intercensal		Números índice
		Absoluto	%	
1900	21.512	—	—	100
1970	93.233	71.721	2'11	433
1975	101.815	8.572	1'78	473
1980	117.126	15.311	2'84	544

FUENTE: INE y elaboración propia.

El último censo proporciona la cifra de 117.126 habitantes para el término municipal; esta cifra representa un índice global de 544, sobre la base cien en el año 1900. Los incrementos producidos en el período intercensal (2'84 %) son muy superiores a los que tuvieron lugar en el quinquenio anterior (1'78 %) y mayores, también, que el incremento medio a lo largo de los restantes años de nuestro siglo (2'11 %).

Puede señalarse, también, por lo tanto, que el incesante proceso de crecimiento de la población de la capital provincial no sólo ha proseguido durante los últimos cinco años sino que, además, se ha visto potenciado con un ritmo de mayor vivacidad.

Por su parte, la evolución del conjunto provincial parece animada por una dinámica análoga. Si observamos el cuadro siguiente, de sus cifras aparenta desprenderse tal conclusión.

**CUADRO N.º 13**  
**EVOLUCION DE LA POBLACION DE LA PROVINCIA DE ALBA-**  
**CETE (1900-1980)**

Año	Población	Crecimiento intercensal		Números índice
		Absoluto	%	
1900	237.877	—	—	100
1970	335.026	97.149	0'49	141
1975	331.390	-3.636	-0'22	139
1980	334.568	3.178	0'19	141

(\*) Datos provisionales.

FUENTE: INE y elaboración propia.

La población provincial del último censo se eleva a 334.586 habitantes; esta cifra nos permite hablar —al contrario que en los últimos censos— de un ligero incremento (0'19 %) sobre la población del padrón de 1975, y sitúa el índice global en 141 (base cien en el comienzo del siglo).

Esta imagen aparece como ventajosa y más deseable, dentro de una estimación del desenvolvimiento demográfico provincial, y sugiere una realidad que, después de veinticinco años, puede contemplarse con cierto optimismo.

Sin embargo, la situación reproducida por el censo compone un escenario provincial que en nada difiere del que fue diseñado como poco deseable a través de los censos y padrones de la segunda mitad de nuestro siglo. La población provincial sólo ha visto interrumpidas las copiosas salidas de su demosistema, al menos en las dimensiones del voluminoso flujo emigratorio que le afligía, pero no modificado el sentido de su evolución. El cuadro siguiente nos ayudará a reconocer esta realidad demográfica provincial.

En el cuadro N.º 14 que sigue, se ha reflejado la evolución de la población provincial deducida la de la capital; a esta diferencia hemos denominado, a los efectos del análisis, como área rural.

**CUADRO N.º 14**  
**EVOLUCION DE LA POBLACION DE LA PROVINCIA DE**  
**ALBACETE (AREA RURAL) —1900 A 1980—**

Año	Población	Crecimiento intercensal		Números índice
		Absoluto	%	
1900	216.365	—	—	100
1970	241.793	25.428	0'15	112
1975	229.575	-12.218	-1'03	106
1980	217.442	-12.133	-1'08	100

FUENTE: INE y elaboración propia.

Como puede comprobarse fácilmente ahora, el ritmo de decremento de la población provincial albacetense, no se ha detenido en modo alguno. Prosigue y, además, se ha visto acentuado durante el último quinquenio (-1'08 %) respecto del período anterior (-1'03 %). Incluso, por primera vez en el siglo, transcurridos ochenta años, los efectivos demográficos provinciales vuelven a situarse en valores análogos a los de sus comienzos en 1900.

Continuamos asistiendo, por lo tanto, a la reorganización socioeconómica del espacio geográfico que se viene manifestando, durante el período más reciente de nuestra historia, con fenómenos como el éxodo rural y el incremento de la urbanización.

Asimismo, el crecimiento de la capital de manera incesante y el paulatino deterioro demográfico provincial durante los últimos cinco años, ha seguido elevando el cociente de urbanización provincial; ahora, con el nuevo censo, este cociente asciende ya a 35'01, ganando así cinco puntos sobre el que correspondía a 1975.

CUADRO N.º 15  
EVOLUCION DEL COCIENTE DE URBANIZACION EN ALBACETE

Año	Pob. capital / Pob. prov. x 100	Incremento intercensal anual %
1900	9'04	—
1970	27'83	0'26
1975	30'72	0'57
1980	35'01	0'85

FUENTE: Elaboración propia, sobre datos INE.

##### 5. Evolución del núcleo urbano de Albacete, por distritos, desde 1975 a 1981

El término municipal de Albacete reproduce en su propia organización interna una imagen análoga a la que se ha descrito hasta aquí para el conjunto provincial. Dentro de su territorio municipal la población del núcleo urbano crece —también polarizada en un sentido concreto, hacia unas determinadas áreas—, mientras que los núcleos rurales del municipio se deterioran y decrecen.

La observación del cuadro siguiente permite que constatemos el sentido opuesto de la evolución demográfica de ambos conjuntos: el núcleo urbano, de un lado; y las pedanías y barrios rurales —la población del resto de las entidades del municipio que se resumen en el distrito octavo—, de otro.

Al relacionar los respectivos desarrollos de la población de estos conjuntos obtenemos nuevos índices que nos ayudan a describir la realidad municipal. El núcleo urbano ha seguido un proceso creciente

a través de todo el período que consideramos (1900-1981); las entidades rurales, un doble proceso: crecimiento moderado en las primeras décadas, y descenso lento en los últimos censos.

Esta diferenciada evolución proporciona un valor relativo cada vez más fuerte al porcentaje de población del núcleo urbano respecto de la población total del municipio; este porcentaje se situaba en 68'6 % al iniciarse el siglo y había pasado a 92'2 % en el último censo.

**CUADRO N.º 16**  
**EVOLUCION DE LA POBLACION DEL TERMINO MUNICIPAL DE**  
**ALBACETE**  
**(1975 A 1981) SEGUN LAS ENTIDADES**

Año	Población núcleo urbano			Población resto entidades	
	Total	N.º índice	% sobre tot. municipio	Total	N.º índice
1900	14.753	100	68'6	6.759	100
1970	82.607	559	88'6	10.626	157
1975	92.404	626	90'7	9.411	139
1980	107.988	732	92'2	9.138	135

FUENTE: INE y elaboración propia.

Al propio tiempo, la población del núcleo urbano se ha incrementado de forma que por cada cien habitantes vecinos de la ciudad en 1900, más de setecientos (732) la venían a poblar en el censo de 1981. Y, por primera vez en su historia, el núcleo urbano albacetense superaba, dentro de los exclusivos límites de su continuo edificado, más de cien mil habitantes.

La población del área rural del municipio, por su parte, había conocido una evolución mucho más discreta; así, cien vecinos domiciliados en las entidades rurales del término, en 1900, sólo habían crecido treinta y cinco puntos (135) al final del mismo período que estamos considerando, es decir, en 1981. Se trata de un proceso bien diferente, que se mueve en sentido negativo a través de los últimos recuentos; así como lo hacía el área rural provincial, aunque, en nuestro caso, a un ritmo menos acelerado que esta última y sin haber descendido hasta cotas tan profundas como lo había manifestado el conjunto rural de la provincia.

En páginas anteriores señalábamos que más de quince mil habitan-

tes se habían incorporado al núcleo urbano que capitaliza el término municipal de Albacete, en los últimos cinco años. Esta cifra representa un incremento medio anual muy alto (28'4 por mil habitantes), que supera netamente la capacidad de los aportes del crecimiento vegetativo de la población y mantiene al núcleo urbano albacetense como polo de inmigración.

El desarrollo demográfico ha producido, consiguientemente, una expansión del plano de la ciudad. Esta ampliación del suelo urbano no ha sido homogénea en todas las direcciones. Así, unos distritos han crecido entre ambas fechas —1975 a 1981— tanto en valores absolutos como relativos, fuertemente, mientras que otros lo han hecho de forma más atenuada. (Figura N.º 10).

El cuadro siguiente reproduce para cada distrito, entre los dos últimos recuentos oficiales de la población, la evolución de los efectivos demográficos del término municipal de Albacete.

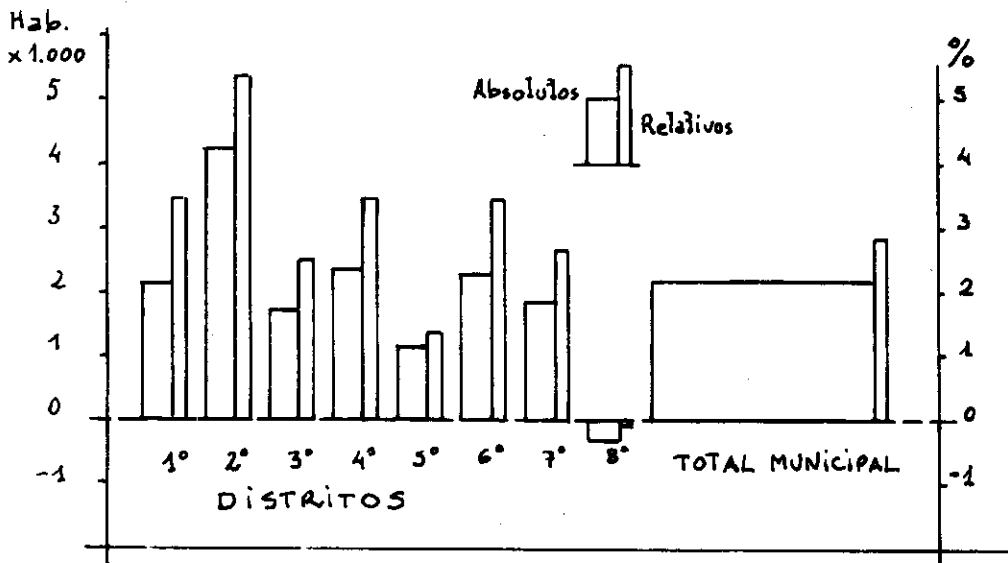
**CUADRO N.º 17**  
**EVOLUCION DE LA POBLACION DEL TERMINO MUNICIPAL DE**  
**ALBACETE**  
**POR DISTRITOS (1975-1981)**

Distrito	POBLACION TOTAL		%INCREMENTO INTERCENSAL	
	1975	1981	Absoluto	%
1.º	11.358	13.483	2.125	3'48
2.º	14.302	18.527	4.225	5'31
3.º	13.024	14.736	1.712	2'50
4.º	12.365	14.678	2.313	3'48
5.º	16.115	17.220	1.105	1'33
6.º	12.052	14.310	2.258	3'49
7.º	13.188	15.034	1.846	2'65
8.º	9.411	9.138	-273	-0'06
TOTAL	101.815	117.126	15.311	2'84

FUENTE: INE y elaboración propia.

El distrito octavo, que como queda dicho, resume las entidades rurales del término municipal, presenta un saldo negativo; los restantes, han visto incrementada su población.

FIGURA 10  
INCREMENTO INTERCENSAL (POR DISTRITOS Y TOTAL MUNICIPAL)  
DE LA POBLACION DE ALBÁCETE —1975 a 1981—



En el período que consideramos, el desarrollo urbano más importante ha afectado al distrito segundo —donde se integran una parte del antiguo «barrio de la industria» albacetense y los barrios extendidos en torno a la Plaza de Toros y a las Plazas de Isabel II y del Pilar— que han visto incrementados sus efectivos con importantes aumentos. La transformación urbana en esa dirección enlaza, de una parte, con el emplazamiento en esa misma zona y con la puesta en marcha durante el mismo período, del polígono industrial «Campollano»; de otra, con la renovación de los inmuebles y el cambio de uso del suelo en el distrito; todo ello ha permitido multiplicar las densidades de población de la zona.

Por encima de los valores medios de incremento anual aparecen

también los distritos primero, cuarto y sexto, todos ellos con porcentajes muy parecidos.

El distrito primero ha aumentado como consecuencia de la puesta en servicio de nuevo suelo urbano: el denominado «Polígono de San Antón», de promoción oficial. La renovación de la ciudad por este sector ha creado una nueva perspectiva urbana, añadiendo otro capítulo a la historia, morfología y estructura de Albacete.

El crecimiento de los distritos cuarto y sexto ha de ser considerado como una continuación del proceso global de expansión paulatina de la ciudad hacia la carretera de circunvalación —migración desde el centro a la periferia—, a través de los sectores que más rezagados habían quedado en este movimiento general. El distrito cuarto, a través del eje de la calle Francisco Pizarro; el distrito sexto, al sur del Parque de Abelardo Sánchez; constituyen los escenarios donde se han sucedido los impactos más recientes, en ambos casos.

Los distritos que menos desarrollo han tenido en el quinquenio han sido los siguientes: quinto, tercero y séptimo. Los motivos de esta dinámica particular pueden establecerse en función de diferentes causas.

El distrito quinto, el más estable en el período, situado al oeste de la calle del Rosario, ya sufrió una profunda transformación en la época reciente inmediata anterior a 1975, por lo que en estos años que consideramos ahora se ha comportado pasivamente, sin apenas modificaciones de inmuebles ni de usos del suelo, ni, consecuentemente, evolución demográfica notable.

El tercero y el séptimo, por el contrario, han transcurrido durante el quinquenio bajo una dinámica de transformación que todavía no ha concluido. La actuación de planes parciales de ordenación urbana y nuevas alineaciones de calle han sentado las bases de una serie de modificaciones importantes del plano de la ciudad. El Alto de la Villa (Villacerrada), en el distrito tercero, y los ejes de Tejares y Tinte, y de la Plaza de las Carretas y de la denominada «Huerta de Marzo», en el distrito séptimo, en proceso de cambio y consolidación en el momento censal último, determinan las circunstancias que justifican el ritmo de la evolución demográfica en los últimos cinco años y, al propio tiempo, anuncian la dirección de los incrementos demográficos que ha de conocer la ciudad para los siguientes más próximos.

## 6. Conclusión

Como señalábamos en la Introducción hemos intentado cumplir un doble objetivo a través de estas páginas. De una parte, describir y fijar



FOTOGRAFIA AEREA DE ALBACETE; EN 1969.

las equivalencias entre la desagregación en distritos y secciones del Censo de población del término municipal de Albacete que ha tenido vigencia antes y después del año 1975. De otra, explicar el volumen y la dirección de los incrementos demográficos que ha conocido esta unidad espacial hasta el último momento censal, es decir, al 1 de marzo de 1981.

Respecto del primer objetivo, las transformaciones censales recientes, la comparación de las figuras números 7 y 8, nos permiten contemplar las diferencias y descubrir las correspondencias que siguen, dentro de la descripción de la desagregación de distritos y secciones en 1981, y respecto de la de 1970.

El Distrito Primero, que mantiene su número y delimitación tradicionales comprende las secciones situadas al nordeste de una línea que partiendo del final de la Avenida de Pío XII sigue por las calles de Legazpi, Avenida de la Guardia Civil, Zapateros, Mayor, Nicolás Belmonte, Herreros, Puerta de Chinchilla, y por la Calle de Soria hasta enlazar con la Carretera de Ayora.

En la delimitación anterior a 1975 el Distrito Segundo limitaba por el oeste con el Primero y abarcaba el suelo urbano comprendido hasta la calle de la Feria (desde Zapateros), siguiendo por la carretera de Jaén hasta extramuros.

Contiguo al Distrito Segundo, al sur de éste, se extendía el Distrito Tercero, cuyos límites, a su vez, quedaban en la calle del Rosario (desde Mayor), de la Caba, de Ríos Rosas, hasta Circunvalación y por calle de Méjico a extramuros incluyendo el barrio Mortero Pertusa.

Estos dos últimos distritos (2.º y 3.º), se han remodelado recientemente para constituir los distritos segundo, tercero y cuarto del Padrón municipal de 1975 y siguientes. Los nuevos límites han quedado establecidos así:

Entre el Segundo y Tercero: en la calle de la Feria (desde Zapateros) hasta el final y siguiendo por carretera de Barrax a extramuros; y entre el Tercero y Cuarto: por la calle de Blasco Ibáñez (desde la Caba), y por Luis Herreros hasta circunvalación y Carretera de Jaén.

El antiguo Distrito Cuarto también ha pasado a formar otros dos nuevos Distritos, los numerados como Quinto y Sexto. Aquel distrito Cuarto estaba situado al sur de la ciudad y tenía sus límites entre los señalados por el antiguo distrito Tercero y una línea que iba por la calle y Plaza de San José, Tejares, y Cristóbal Lozano, hasta circunvalación y prolongación de la Avenida de España a extramuros; esta línea le separaba del distrito Quinto antiguo, que se situaba al sureste del casco urbano.

El antiguo Distrito Cuarto, como se ha dicho, se ha transformado

en el Padrón de 1975 en dos nuevos distritos (los números 5.º y 6.º) separados, a su vez, por otra línea que partiendo de la Caba, por la de Rosario y Carretera de Las Peñas de San Pedro seguía hasta extramuros.

Finalmente, los antiguos distritos Quinto y Sexto han pasado a constituir los ordinales Séptimo y Octavo del padrón de 1975 y siguientes.

Resumiendo puede establecerse el siguiente cuadro:

**DISTRITOS DEL TERMINO MUNICIPAL DE ALBACETE**  
(Padrón 1975 y sgs.)

Denominación actual		Denominación antigua	
Dist.º	1.º	Dist.º	1.º
»	2.º	»	2.º (una parte)
»	3.º	»	2.º y 3.º (una parte)
»	4.º	»	3.º (una parte)
»	5.º	»	4.º (una parte)
»	6.º	»	4.º (una parte)
»	7.º	»	5.º
»	8.º	»	6.º

Así pues puede reconocerse un nuevo diseño en el plano de distritos y secciones del término municipal de Albacete en los últimos años.

Durante varias décadas se había mantenido la misma distribución a nivel de distrito: en total, seis, de los cuales, los cinco primeros, correspondían al casco urbano y el último a las pedanías y diseminado.

El censo inmediato más reciente (1975) estableció una nueva desagregación en función del crecimiento polarizado de la ciudad en una determinada dirección, creándose ocho distritos y un número y trazado diferente para muchas de las circunscripciones más pequeñas (secciones) que se contienen en cada uno de aquellos.

El nuevo trazado presenta por lo tanto estas particularidades:

A) A nivel de distrito:

- Se mantienen los límites globales de los antiguos distritos 1.º, 5.º y 6.º, que pasan a denominarse ahora 1.º, 7.º y 8.º, respectivamente.
- Se modifican los límites globales de los distritos restantes. Con la población vecindada en los distritos 2.º y 3.º se crean los denominados como 2.º, 3.º y 4.º. Con la población domiciliada

en el distrito 4.º se crean los numerados como 5.º y 6.º del nuevo padrón municipal.

B) A nivel de sección:

- Se producen numerosas variaciones respecto de la situación anterior. Estas variaciones afectan tanto a la adscripción de determinadas secciones a los nuevos distritos creados, como a la transformación de antiguas secciones, a través de su subdivisión, por el crecimiento de la población vecindada en ella o por la aparición de secciones nuevas, como consecuencia de la expansión del núcleo urbano.

Respecto del segundo objetivo, es decir, la evolución demográfica del término municipal de Albacete hasta 1981, se pueden señalar las siguientes conclusiones:

—La población de Albacete ha proseguido incrementándose durante el último quinquenio; participa de la misma dinámica que venía viviendo desde principios de siglo, superando, incluso, en esta última etapa, los incrementos medios que había conocido a través de todo el largo período anterior.

—El censo de población al día 1 de marzo de 1981 proporciona la cifra de 117.126 habitantes de hecho para el término municipal albacetense. Durante los últimos cinco años ha aumentado sus efectivos en 15.311 personas; este aumento representa un fuerte incremento relativo anual (2'84 por ciento) y revela una acentuación de la vivacidad del proceso de crecimiento demográfico de Albacete ciudad.

—En el resto de la provincia, por el contrario, el sentido negativo de la evolución demográfica se mantiene e incluso, acrecienta, durante el período 1975-81 que estamos considerando. En la fecha del último censo en la provincia (excluida la capital) vivían 217.442 personas, registrándose una pérdida de 12.133 habitantes respecto del Padrón de 1975. A estas cifras corresponde un decremento anual relativo de -1'08, porcentaje que resulta más elevado que los de períodos intercensales anteriores.

—Como consecuencia de esta evolución, el cociente de urbanización provincial —representado por la relación entre población de la capital y población de la provincia— asciende a un 35'01 por ciento.

—Dentro del término municipal de la capital provincial se reproduce esta misma dinámica. El núcleo urbano ha aumentado fuertemente sus efectivos mientras que el área rural albacetense los ha visto descender. Y por primera vez en su historia, el núcleo urbano, exclusivamente, acoge a más de cien mil habitantes (107.988).

—En una desagregación por distritos, dentro del núcleo urbano, la población ha crecido selectivamente, en determinadas direcciones.

Los ejes del desarrollo urbano se han instalado, durante el último quinquenio, a través de los barrios de «El Pilar» y de «La Industria» (en el distrito segundo), principalmente, y por los de «San Antón» (distrito primero), calle de Francisco Pizarro (distrito cuarto), y sector sur del Parque de Abelardo Sánchez (distrito sexto), después.

—Puede señalarse, finalmente, que los distritos que ofrecerán un desarrollo demográfico más activo en los próximos años son, previsiblemente, los denominados como primero, tercero y séptimo, los cuales están conociendo en las fechas en que se redactan estas líneas, una dinámica de remodelación urbana de cierta importancia.

### 9. Nota bibliográfica

- ABASCAL GARAYOA, Angel: La evolución de la población urbana española en la primera mitad del siglo XX; en «Geográfica» enero-diciembre, 1956.
- CANO VALERO, José: Noticias demográfica de la provincia de Albacete a principios del siglo XVIII; en *Al-Basit*, N.º 8. I.E.A. Albacete, julio, 1980.
- FUSTER RUIZ, Francisco: Aspectos históricos, artísticos, sociales y económicos de la provincia de Albacete. C.A.M.P. de Valencia. 1978.
- MELON Y RUIZ DE GORDEJUELA, Amando: Los censos de población en España; en *Estudios geográficos* XII. 43. Madrid, mayo, 1951.
- MOLINA ALARCON, Angel: La población activa de Albacete; (su evolución censal de 1950 a 1970); en *Revista Sindical de Estadística*, N.º 116. Madrid, 1974.
- La población de Albacete. Setenta años de su evolución; en *Revista Sindical de Estadística*, N.º 122. Madrid, 1976.
- PANADERO MOYA, Carlos: Notas sobre la demografía de Albacete durante los siglos XVI y XVIII; en *Al-Basit*, N.º 3. Septiembre, 1976. I.E.A.
- PANADERO MOYA, Miguel: *La ciudad de Albacete*. Caja de Ahorros de Albacete. Albacete, 1976.
- Demogeografía de la España interior. (Estructura de la población de Albacete, Ciudad Real, Cuenca, Gualajara y Toledo); en *Anales del Centro de Albacete de la Universidad Nacional de Educación a Distancia*. Albacete, 1980, N.º 2.
- ROMERO GOZALEZ, Juan: *La despoblación de La Mancha*. (Evolución de la población de Albacete y su problemática actual). Instituto de Estudios Albacetenses. Albacete, 1980.
- SANCHEZ SANCHEZ, José: Aspectos sobre la población activa agraria en la provincia de Albacete; en «*Papeles del Departamento de Geografía. VII*». Fac. Filosofía y Letras. Univ. de Murcia. Año 1978-79.